



O B E C D E V I Č I E

Program hospodárskeho a sociálneho rozvoja

Pre obdobie 2026 – 2032 (2035)

OBSAH

1	Úvod	3
2	Analytická časť	5
3	Strategická časť	47
4	Programová časť	55
5	Realizačná časť.....	62
6	Finančná časť	68
7	Záverečná časť	70

1 ÚVOD

Názov:	Program hospodárskeho a sociálneho rozvoja obce Devičie na roky 2026 – 2032 s výhľadom do roku 2035
Územné vymedzenie:	Banskobystrický kraj, okres Krupina, obec Devičie
Územný plán obce schválený:	nie
Dátum schválenia PHSR:	16.11.2025
Dátum platnosti:	01.01.2026 – 31.12.2032
Verzia:	1.0
Publikovaný verejne:	16.11.2025

Zdroj: vlastné spracovanie

Dokument „Program hospodárskeho a sociálneho rozvoja“ (ďalej len PHSR) je základným a kľúčovým dokumentom pre riadenie samosprávy vychádzajúcim z poznania situácie a konkrétnych potrieb občanov, podnikateľov, záujmových skupín a ďalších subjektov v území formuluje svoju predstavu o budúcnosti spolu s činnosťami a projektmi na jej zabezpečenie. Potrebu zabezpečenia PHSR ustanovuje zákon č. 539/2008 Z. z. o podpore regionálneho rozvoja a ukladá obciam povinnosť spracovať Program hospodárskeho a sociálneho rozvoja ako nástroja, pomocou ktorého sa uskutočňuje podpora regionálneho rozvoja. PHSR je dôležitou podmienkou pre získavanie externých zdrojov, napríklad z EÚ, štátneho rozpočtu a pod., nakoľko možnosť žiadať o nenávratný finančný príspevok z týchto zdrojov je podmieňovaná dokladovaním súladu projektového zámeru s prioritami schváleného PHSR obce.

Zámerom obce Devičie je využívať svoju geografickú polohu a prírodné krásy Krupinskej planiny pre rozvoj cestovného ruchu, rozvoj podnikania a hospodársky rast za podmienok trvale udržateľného rozvoja v kontexte zachovania kultúrnych tradícií a zvykov. V záujme obce je budovať kvalitnú infraštruktúru ponúkajúcu komunikačné, informačné a verejné služby na primeranej úrovni a tiež zlepšiť spoluprácu verejného, podnikateľského i neziskového sektora a obyvateľov obce.

PHSR obce Devičie na roky 2026-2032 s výhľadom do roku 2035 je strednodobý strategický dokument, ktorý na základe analýzy hospodárskeho a sociálneho rozvoja obce stanovuje jeho strategické ciele a priority rozvoja. PHSR je základným programovým dokumentom podpory regionálneho rozvoja na lokálnej úrovni. Je prostriedkom na napĺňanie vízie ďalšieho smerovania rozvoja obce. Prostredníctvom PHSR sa uskutočňuje podpora rozvoja na úrovni miestnej samosprávy s dôrazom na sociálnu, hospodársku a environmentálnu sféru.

Pri spracovaní PHSR obce Devičie boli definované ciele a opatrenia v súlade s programovými dokumentmi regionálneho rozvoja národného, regionálneho a lokálneho významu.

Program hospodárskeho a sociálneho rozvoja Banskobystrického samosprávneho kraja je strednodobý rozvojový dokument, ktorý je spolu s **Územným plánom veľkého územného celku Banskobystrický kraj** kľúčovým dokumentom pre riadenie samosprávy v oblasti regionálneho rozvoja.

Pri spracovaní obecnej stratégie bola využitá kombinácia prvkov expertnej a komunitnej metódy, hlavne pri získavaní informácií a vstupov pre spracovanie tohto dokumentu. Vychádza sa z miestnych šetrení, poznatkov zamestnancov, orgánov obce a právnických osôb pôsobiacich na území. Podkladovými bázami boli aj publikácie Štatistického úradu, Úradu práce sociálnych vecí a rodiny, údajov šetrení prevedených v obci Devičie a z ďalších dostupných metodík a schém už spracovaných rozvojových dokumentov.

Tento dokument formuluje tak strategické ciele, ako aj konkrétne opatrenia a aktivity, realizáciou ktorých budú tieto ciele naplnené. PHSR nie je uzavretý dokument bez možnosti zmien. Práve naopak, je dokumentom živým, otvoreným, ktorý môže byť v prípade potreby kedykoľvek aktualizovaný, doplňovaný a upravovaný. Jeho význam a využitie spočíva predovšetkým v tom, že je spracovaný na základe prieskumu názorov a potrieb volených orgánov obce, jej obyvateľov, záujmových skupín, ako aj za spoluúčasti miestnych aktérov a odborníkov.

Cieľ a obsah PHSR Obce Devičie

PHSR obce je nástroj na koncepčný a cieľavedomý rozvoj obecnej samosprávy. Definuje víziu a stratégiu rozvoja obce a na ich základe tvorí plán opatrení a aktivít, ktorými dosahuje určené priority a strategické ciele, ktoré berú ohľad na demografické, ekonomické, sociálne a environmentálne špecifiká a príležitosti obce.

Dôvod spracovania dokumentu

Hlavným dôvodom na spracovanie PHSR obce je príprava na nové programové obdobie európskych štrukturálnych a investičných fondov v roku 2021 – 2027 v rámci regionálnej politiky EÚ. Súvisiacim dôvodom je aj končiacia platnosť aktuálneho PHSR obce.

Charakteristika a štruktúra dokumentu

Program hospodárskeho a sociálneho rozvoja obce je strednodobý rozvojový dokument, ktorý je vypracovaný v súlade s cieľmi a prioritami stanovenými v národnej stratégii a zohľadňuje ciele a priority ustanovené v programe hospodárskeho a sociálneho rozvoja vyššieho územného celku, na území ktorého sa obec nachádza, pričom zohľadňuje aj záväzné časti územnoplánovacej dokumentácie obce.

Úvod vysvetľuje legislatívny rámec, ktorý upravuje metodiku tvorby PHSR obce a jeho vzťah s inými strategickými dokumentmi ako aj vysvetľuje ciele a obsah dokumentu

Analytická časť opisuje aktuálny stav a tam, kde je to možné, prognózuje vývoj.

Strategická časť na základe identifikovaných problémov a potenciálu vyplývajúcich z analytickej časti definuje víziu rozvoja obce a hlavný cieľ do roku 2032, priority, strategické a špecifické ciele, opatrenia a aktivity.

Programová časť vyberá z navrhnutých opatrení a aktivít konkrétne programy a projekty, ktoré je potrebné zrealizovať na dosiahnutie hlavného cieľa.

Realizačno-finančná časť opisuje organizačné zabezpečenie realizácie PHSR obce, systém monitorovania a hodnotenia plnenia PHSR so stanovením konkrétnych merateľných ukazovateľov a možností finančného zabezpečenia jednotlivých opatrení a aktivít.

Akčný plán PHSR obce bude schvaľovaný na ročnej báze a bude obsahovať plán realizácie projektov v danom roku aj s definovaným finančným krytím.

2 ANALYTICKÁ ČASŤ

2.1. Základná charakteristika obce

Názov obce	Devičie
Historické názvy obce	Dyuche, Dyuyche, Dewycha, Dewyche, Dewycze
NUTS 2	stredné Slovensko
Názov okresu	Krupina
Názov kraja	Banskobystrický
Región	Hont
MAS	OZ Zlatá cesta
PSČ	962 65
Web stránka	https://www.obecdevicie.sk/
Prvá písomná zmienka o obci (rok)	1256
Nadmorská výška stredu obce v m n. m.	254
Celková výmera územia obce (km ²)	14,07
Počet obyvateľov (k 31.12. 2024)	302
Hustota obyvateľstva na km ²	21,47

Zdroj: štatistika

2.2 História obce

Prvé stopy osídlenia pochádzajú z roku 700 pred n.l., keď sa v dejinách ľudstva začalo nové obdobie, doba železná (halštadská). Zásluhou Andreja Kmeťa sa tu našiel materiál z kultúry lužických popolnicových polí: bronzový náramok a keramický materiál. Z rokov 600 až 300 pred n.l. tu našli keramiku a čakan Skýtov.

Devičie je na Slovensku najsevernejším miestom so zisteným skýtskym osídlením. Na rozhraní nášho letopočtu cez chotár prechádzali Rimania, ktorí tu zanechali misu.

Prvá písomná zmienka pochádza z roku 1256, keď uhorský panovník Belo IV. Presídlil časť obyvateľov do susedných Hontianskych Nemiec a obec sa pomenovala Dyuche, v roku 1273 Dyuyche. Až v roku 1451 sa objavuje názov Dewycha, Dewyche v roku 1457 Dewycze. Začiatkom roku 1400 obec vlastnila rodina Kováryovcov a neskôr rodina Terjenyovcov. V roku 1558 obyvateľstvo zo strachu pred Turkami ušlo do Krupiny. Vtedy obec patrila k Bzovskému opátstvu.

Devičie malo typickú hontiansku architektúru, murované trojpriestorové domy s izbou, kuchyňou a komorou, za ktorými bola hospodárska časť. Na múry si obyvatelia pripevňovali drevené konzoly a vyrezávané drevené podpery, na ne položili dvojodkvapovú strechu. Okná domov mali kamenné šambrány s ornamentálnou výzdobou a železné kované okenice s rozetami a esovkami. Vpredu medzi oknami domu bol vložený kameň s menom majiteľa a letopočtom výstavby. Zachoval sa jediný exemplár. Dom s dvorom uzatvárala kamenná brána, vchodový priestor pre vozy a pre peších. Na kamenné stĺpy vyrývali rastlinný ornament, ale vyskytol sa aj znak Rakúsko-Uhorska s kráľovskou korunou. Vyrytú výzdobu vyplňala biela farba, ktorá kontrastovala s tmavým podkladom. Domy postavené po prvej svetovej vojne už pokrývajú tvrdou krytinou.

V záhradách sú postavené stodoly, murované z kameňa alebo zrubové so stípkovou konštrukciou. Časť ich vart alebo aj stien vyplňajú lieskové prúty. Po celom chotári sú roztratené hospodárske staviská: humná a jedno až dvojpriestorové budovy na zimné ustajnenie dobytká.

Vyššie obce, pri ceste smerom do Kráľoviec-Krnišova, si Devičania pestujú vinič hroznorodý (*Vitis vinifera*), vo svahoch majú vyhlbené pivnice na uskladnenie vína. Tamojší cintorín má niekoľko kovových krížov a kamenných náhrobníkov. Najmä kamenné náhrobníky poukazujú na umelecký cit obyvateľov. Majú architektonický tvar, zakončené sú poloblúkom, v ktorom je vykresaná ružica; ohraničujú ich stĺpy. Značne poškodená zvonica cintorína, postavená na mieste niekdajšieho katolíckeho kostola, bola pekným exemplárom ľudového staviteľstva.

Dominantou obce je evanjelický kostol z roku 1785, obdobie baroka a klasicizmu. Prestavba kostola a prístavba veže v roku 1804, trvala rekordných 6 mesiacov. Práce začali 30. apríla 1804 a chrám bol znovu posvätený 11. novembra 1804 vtedajším hontianskym seniorom Jánom Polereckým. V roku 1817 cirkev dostala povolenie postaviť pri kostole drevenú zvonicu.

Pri vchode do fary rastú dve vyše 200 ročné lipy, ktoré boli vysadené v roku 1793 pri kúpe fary od obce. Predtým to bola stoličná budova, ktorá slúžila najmä na prenocovanie vojska.

V obci sa nachádzal mlyn na mletie obilia. Do roku 1578 sa rozvíjalo v obci aj banské podnikanie s drvením rudy, ktoré po napadnutí Turkami bolo ukončené. V roku 1785 sa stavali stodoly, kde sa zväžalo a mlátilo obilie. V roku 1828 mala obec 79 domov a 475 obyvateľov. Ich zamestnanie bolo poľnohospodárstvo, práce v lesoch a vo viniciach.

Zaujímavosťou sú tiež do svahov vyhlbené pivnice na uskladnenie vína. Niekoľko km južne od obce sa nachádza jamový lom na olivinický čadič. V súčasnosti je zaplavený a využívaný hlavne na rekreačné účely. S obcou sa spájajú mená významných osobností ako Pavol Brodniansky, Žigmund Holéczy, či Ervin Semjan.

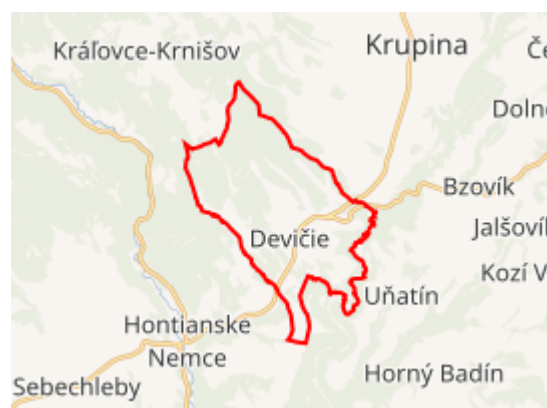
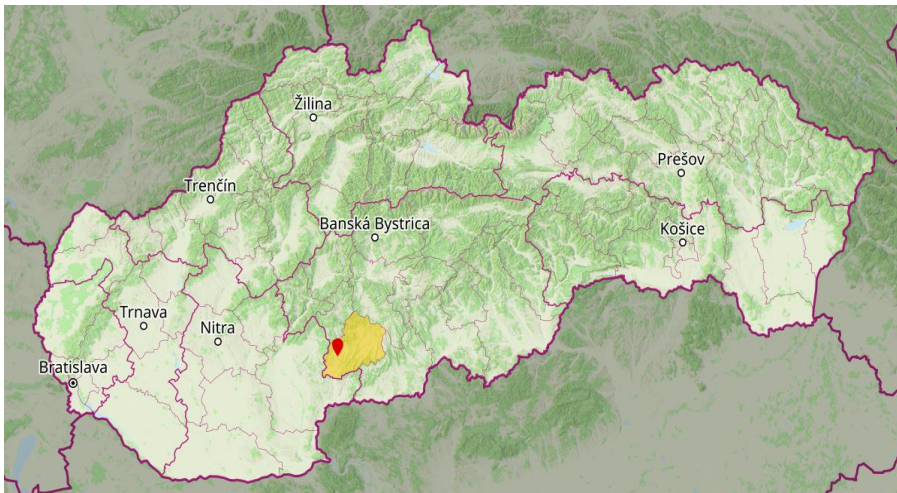
Obrázok č.1: Evanjelický kostol v Devičí a jeho blízke okolie



2.3 Zemepisná charakteristika obce

Devičie je obec na strednom Slovensku, ktorá sa nachádza v okrese Krupina a patrí do Banskobystrického kraja. Obec leží na úpäť Štiavnických vrchov na pravostrannom prítoku Krupinice.

Mapa č. 1. - 4.: Geografická poloha obce



2.4 Prírodné podmienky

Geologické pomery

Územie katastra obce Devičie sa z geologického hľadiska radí do dvoch hlavných oblastí: Štiavnické vrchy, ktoré predstavujú neogénne vulkanické pohorie so zložitou Geologickou stavbou. Jadro tvoria magmatity a hrubozrnné žuly, na ktorých leží Druhohorný obal. Tieto vrstvy sú pokryté neo- génnymi sopečnými horninami, prevažne tufmi a tufitmi. Medzi nimi sa nachádzajú aj sladkovodné sedimenty ílov a piesku.

Krupinská planina, ktorá je budovaná striedajúcimi sa andezitovými Tufmi a tufitmi rôzneho druhu. Povrch Krupinskej planiny tvoria rôzne silné Vrstvy sprašových hlien. Z hydrogeologického hľadiska patrí do povodia Krupinice, ktorá je jedným z najväčších prítokov Ipľa. Tvar povodia je pretiahnutý, vejárovitý V severojužnom smere. Pravostranné prítoky Krupinice prameniace v Štiavnických vrchoch, majú strmší spád a smer juhovýchodný. Suchý potok pramení pod Lauchňou a preteká širším lúčnatým územím, brehy sú spevnené vrbovými porastami.

Geologická stavba Slovenskej republiky je veľmi rôznorodá. Jej odrazom je rozdielne geochemické pozadie, ktoré uvoľňuje do ostaných zložiek životného prostredia, do pitnej vody a do potravného reťazca rôznu skladbu chemických prvkov. Tie majú buď pozitívny, alebo negatívny vplyv na ľudské zdravie. Okres Krupina sa nachádza na horninovom prostredí neogénnych vulkanitov. Toto geologické prostredie bolo v doterajších výskumoch z hľadiska ľudského zdravia určené ako najnepriaznivejšie. Hlavná príčina tejto nepriaznivosti spočíva v tom, že geologické prostredie vulkanitov neemituje do potravného reťazca a pitnej vody dostatočný obsah chemických prvkov potrebných pre ľudské zdravie. Jedná sa hlavne o deficitný obsah Ca, Mg, tvrdosti vody, Se a Zn.

Hlavná časť územia

LJI - Neogénne vulkanity

LJII - pyroxénické a amfibolicko-pyroxénické andezity (staršie stratovulkány Stredného Slovenska); bádén

VH – epiklastické vulkanické konglomeráty a pieskovce

Kúsok na SZ územia

LJI – Neogénne vulkanity

LJII – Alkalické bazalty a bazanity (podrečanská bazaltová formácia), vrchný panón – pont

FVMT – lávové prúdy a efuzívne komplexy stratovulkánov

Z hľadiska geomorfologického možno územie označiť za vulkanickú blokovú štruktúru Slovenského stredohoria. Doliny potokov sú hlboké v tvare písmena V, bez nivy, alebo so slabo vyvinutou nivou. Takmer celá oblasť má vrchovinový reliéf, ktorý prechádza do pahorkatiny a reliéfu erózných brázd.

Územie patrí do subprovincie Vnútorne Západné Karpaty, oblasti Slovenské stredohorie, celku Štiavnické vrchy. Nadmorská výška sa pohybuje od 250 metrov nad morom do 500 metrov nad morom. Výmera katastra je 1407 ha.

Z hľadiska geomorfologických jednotiek sa územie zaraďuje nasledovne:

väčšina územia

- sústava – Alpsko-himalájska
- podsústava – Karpaty provincia – Západné Karpaty
- subprovincia – Vnútorne Západné Karpaty
- geomorfologická oblasť – Slovenské stredohorie
- geomorfologický celok – Krupinská planina
- geomorfologický podcelok – Bzovicka pahorkatina

severozápadný okraj územia

- sústava – Alpsko-himalájska
- podsústava – Karpaty
- provincia – Západné Karpaty
- subprovincia – Vnútorne Západné Karpaty
- geomorfologická oblasť – Slovenské stredohorie
- geomorfologický celok – Štiavnické vrchy
- geomorfologický podcelok – Sitnianska vrchovina
- geomorfologická časť – Sitnianske predhorie

Obrázok č.2: Charakter reliéfu juhozápadnej časti Krupinskej planiny



Obrázok č.3: Východný okraj pohoria Štiavnické vrchy



Pedologické pomery

Takmer celé územie pokrývajú kambizeme nasýtené a nenasýtené, ktoré možno charakterizovať ako pôdy stredne skeletnaté (najmä vo vyšších nadmorských výškach). Majú dobrú, až priemernú zásobu živín a patria medzi vhodné pôdy pre pestovanie lesa, ale sú tiež perspektívne pre poľnohospodárstvo, najmä pre TTP (i keď v minulosti boli celkovo v regióne Hont zlým obhospodarovaním lesov a prechemizovaným poľnohospodárstvom na niektorých miestach degradované na slabo až mierne podzolované a celkovo prekyslené). Sprievodne sa vyskytujú rankre a kambizeme oglejené. Z pôdných druhov prevládajú pôdy hlinité, miestami piesočnato-hlinité.

Z hľadiska bližšej špecifikácie pedologických pomerov môžeme definovať viaceré charakteristiky, ako napr. pôdny typ, pôdna jednotka, zrnitosť a i.. Ako už bolo spomenuté, na značnej väčšine územia sa nachádzajú pôdy typu kambizemí (pôdna jednotka - kambizeme modálne a kultizeme nasýtené až kyslé, sprievodné rankre a kambizeme pseudoglejové; zo stredne ťažkých až ľahších skeletnatých zvetralín nekarbonátových hornín), na juhovýchodnom okraji však možno nájsť pôdny typ luvizeme (pôdna jednotka - luvizeme pseudoglejové, sprievodné pseudogleje luvizemné zo sprašových hĺn, lokálne kambizeme z kvartérnych a terciérnych skeletnatých sedimentov) a na východnom okraji územia pozdĺž rieky Krupinica je to pôdny typ fluvizeme (pôdna jednotka fluvizeme kultizemné, sprievodné fluvizeme glejové modálne a kultizemné ľahké; z nekarbonátových aluviálnych sedimentov).

Zrnitosť pôdy je na väčšine územia hlinitá, ohraničene na juhovýchode ílovito-hlinitá a na severovýchode piesčito-hlinitá. Priepustnosť pôd je na celom území stredná, retenčná schopnosť na väčšine územia veľká, iba na severozápadnom okraji stredná. Vlhkostný režim pôd je mierne vlhký.

Hydrologické pomery

Hydrografia územia je do značnej miery daná klimatickými pomermi. Závisí hlavne od množstva zrážok, ktoré spadnú na danom území. Hlavnými zásobovateľmi povrchových tokov v tomto regióne sú zrážkové vody a vody z topiacich sa snehov. Zo všetkých zrážok,

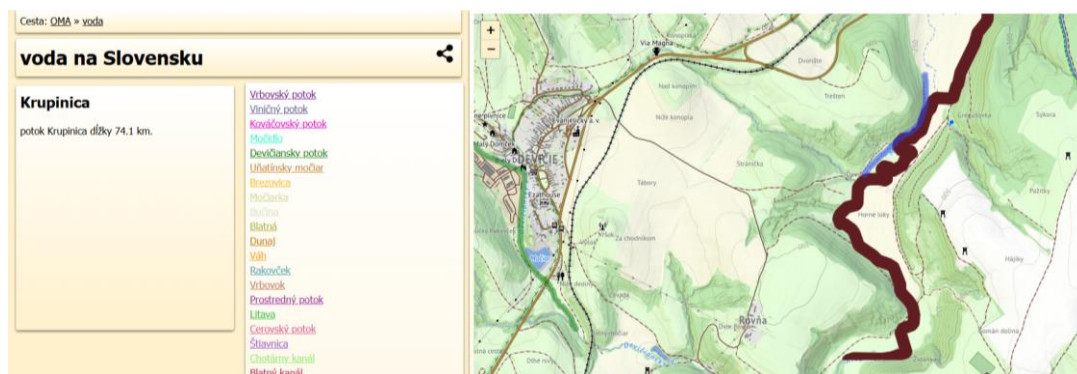
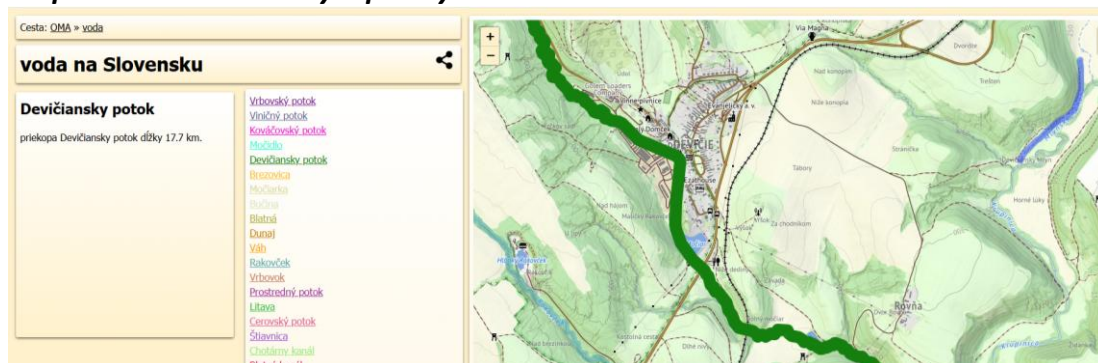
ktoré spadnú v tejto oblasti, vplyvom klimatických pomerov a čiastočne geologického substrátu, 1/3 odteká.

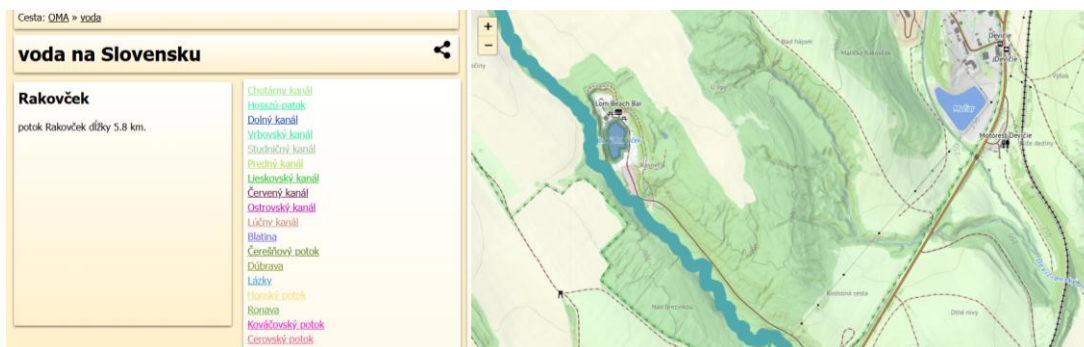
Celkový charakter Štiavnických vrchov podmienil vznik radiálnej riečnej siete. Územie spadá do hlavného povodia rieky Ipel', na juhovýchodnom okraji hraničí s riekou Krupinica, ktorá sa vlieva do Ipľa. Z hľadiska režimu odtoku predstavuje väčšinu územia oblast' vrchovinná s typom režimu odtoku dažďovo-snehovým, s akumuláciou v mesiacoch december až január, vysokou vodnatosťou vo februári až apríli, najvyšším prietokom pripadajúcim na mesiac marec, najnižším na mesiac september, a s výrazným podružným zvýšením vodnosti koncom jesene a začiatkom zimy. Severozápad územia spadá už do oblasti, ktorá sa líši od predošlej akumuláciou v mesiacoch december až február a vysokou vodnatosťou v marci až apríli. Priemerný ročný špecifický odtok v území je 5-10 l/s na 1 km².

Čo sa týka hlavných hydrogeologických pomerov, hlavným typom priepustnosti v území je puklinová priepustnosť. Väčšina územia spadá do hydrogeologického regiónu neovulkanitov Krupinskej planiny, Ostrôžok a Pôtorskej pahorkatiny, severozápad územia spadá do regiónu neovulkanitov južných svahov Štiavnických vrchov a Javoria. Prietoknosť a hydrologická produktivita územia je mierna.

Katastrom obce preteká Devičiansky potok s celkovou dĺžkou 17,7 km. Na východnej strane chatára preteká potok Krupinica, ktorá meria až 74 km. Potok Rakovček s dĺžkou 5,8 km a pri ňom vodná plocha, starý zatopený lom -Hlboký Rakovček, ktorý má rozlohu necelý 1 ha.

Mapa 5. - 7.: Vodné toky a plochy v katastri obce





Klimatické pomery

Z hľadiska rozdelenia na klimatické oblasti možno v území katastra vyčleniť dva klimatické okrsky: na severe územia teplý, mierne suchý s chladnou zimou, v južnej časti klimatický okrsk teplý, mierne suchý, s miernou zimou. Priemerná ročná teplota vzduchu v území sa pohybuje v rozmedzí 8-9 o C, pričom priemerná mesačná teplota v januári má hodnoty -2 až -3 o C a v júli v južnej polovici územia 18-19, v severnej 16-18 o C. Celkovo sa región vyznačuje pomerne teplým a suchým obdobím leta. November a december sú typické najvyšším výskytom hmiel, a typické zimné počasie (aj po teplotnej stránke) prichádza až v januári. Priemerný ročný počet vykurovacích dní je 220- 240, severovýchodný okraj územia už spadá do oblasti s priemernými hodnotami 240-280 dní. Priemerný ročný úhrn zrážok je 600-700 mm, v januári je to 40-50 mm (východná časť územia 30-40 mm), v júli 60-80 mm (južný a východný okraj pod 60 mm). Priemerná oblačnosť je okolo 62%, počet jasných dní je približne 48 do roka a počet zamračených dní asi 125. Priemerný počet dní s hmlou sa pohybuje v rozmedzí 20-50, ide o oblasť zníženého výskytu hmiel podhorských až horských svahových polôh. Väčšinu územia predstavujú priemerne inverzné polohy, severný okraj mierne inverzné polohy. Územie patrí k málo veterným, prevládajú západné vetry.

Rastlinstvo a živočíšstvo

Podľa mapy pôvodnej vegetácie sa na celom území rozprestierali karpatské dubovohrabové lesy, lokálne spolu s dubom cerovým (dubové a dubovo-cerové lesy). Ostrovkovite sa vyskytovali kvetnaté bukové a jedľové lesy na severne exponovaných svahoch. Na údolia potokov sa viazali jaseňovo-brestovo-dubové a jelšové lužné lesy. Súčasnú lesnú porasty zhruba zodpovedajú svojim druhovým zložením pôvodnej vegetácii. Na územiach s miernejším sklonom sa dnes nachádzajú lúky a pasienky, ktoré sčasti postupne sukcesne zarastajú. Výskyt živočíchov je viazaný na jednotlivé rastlinné spoločenstvá. Možno povedať, že na väčšine územia je zastúpené živočíšstvo listnatých lesov. Aj na príklade fyto geografického členenia možno územie, tak ako v istých predošlých prípadoch, rozdeliť na dve časti ovplyvnené dvoma rozdielnymi geomorfologickými celkami. Prevažná časť územia sa zaraďuje do zóny dubovej, podzóny horskej, oblasti sopečnej, okresu Pohronský Inovec, Štiavnické vrchy; podokresu

Štiavnické vrchy, a východného obvodu. Juhovýchod územia však už spadá do okresu Krupinská planina, Ostrôžky a podokresu Krupinská planina.

Obec Devičie leží na rozhraní Štiavnických vrchov a Krupinskej planiny. Vzhľadom na to, že územie katastra obce Devičie predstavuje len časť celkového územia geomorfologických celkov, na ktorých hranici leží, fauna a flóra bude opisovaná vzhľadom k samotným týmto celkom, kde bola skúmaná. Štiavnické vrchy sa pôvodne vyznačovali súvislými listnatými lesnými porastmi, pričom v južnej časti vplyvom klímy dominovali spoločenstvá duba (*Fagus spp.*) s bukom (*Fagus sylvatica*), v strednej časti to boli najmä bučiny a javory a v severnej časti, ktorá typologicky nie je prepojená s našim územím, to boli zmiešané lesy (dub, buk, jedľa, smrek). Na skalnatejších lokalitách sa vyskytovala borovica lesná (*Pinus sylvestris*) a smrekovec (*Larix decidua*). Na južných úpätiach a stráňach Štiavnických vrchov majú severnú hranicu rozšírenia u nás viaceré teplomilné druhy rastlín. Sú nimi javor tatársky (*Acer tataricum*), dub cerový (*Quercus cerris*), orlaya veľkokvetá (*Orlaya grandiflora*), chránený plamienok celolistý (*Clematis integrifolia*), iskerník ilýrsky (*Ranunculus illyricus*) a iné. Na rozhraní s teplou vegetačnou oblasťou sa objavujú chránený ľan chlpatý (*Linum hirsutum*), chránený suchokvet smradľavý (*Xeroloma cylindracea*), suchokvietok ročný (*Xeranthemum annuum*), silenka ušatá (*Silene otites*), zanoväť rakúska (*Chamaecytisus austriacus*), jazýčkovec kozí (*Himantoglossum hircinum*), hadinec červený (*Echium maculatum*), cesnak guľovitý (*Allium rotundum*) a iné. V lesných spoločenstvách dominujú bažanka trváca (*Mercurialis perennis*), marinka voňavá (*Asperula odorata*), srnovník pupurový (*Prenanthes purpurea*), na kamenitých pôdach mesačnica trváca (*Lunaria rediviva*), hluchavka žltá (*Lamium galeobdolon*), hniezdnatec čemerícový (*Hacquetia epipactis*).

V severných častiach a vyšších polohách, ktoré nie sú charakterovo prepojené s územím katastra Devičia, sa vyskytujú ďalšie významné a chránené druhy. Štiavnické vrchy sú v rámci Západných Karpát posunuté k juhu, čo sa prejavuje aj v zložení fauny. Na celom území prevažuje lesná fauna, ktorú na južne exponovaných svahoch a bralách nahradili teplomilné panónske druhy. Z veľkých cicavcov, ktoré zahŕňajú celú škálu poľovnej zveri mierneho pásma, treba spomenúť daniela škvrnitého (*Dama dama*) a muflóna lesného (*Ovis musimon*), ktoré sa vyskytujú hlavne v západnej časti územia.

Oblasť Sitna bola kedysi známou srnčou rezerváciou s kapitálnymi trofejovými srncami (*Capreolus capreolus*). Dnes srnčiu zver vytláča jelenia zver (*Cervus elaphus*). Osobitnú pozornosť si zasluhuje naša najväčšia mačkovitá šelma – rys ostrovid (*Lynx lynx*), ktorý sa vyskytuje takmer na celom území, no najpriaznivejšie podmienky má v málo navštevovaných severných oblastiach. V starších lesných porastoch sa vyskytuje aj mačka divá (*Felis sylvestris*), jazvec obyčajný (*Meles meles*) či tchor obyčajný (*Putorius putorius*). Po dlhšom čase sa opäť udomácnil medveď hnedý (*Ursus arctos*), ktorý sa rozšíril z Kremnických vrchov. Z drobných zemných cicavcov treba spomenúť hmyzožravce – bieložúbka krpátá (*Crocidura suaveolens*), bieložúbka bielobruchá (*Crocidura leucodon*), piskor malý (*Sorex minutus*). Z početného vtáctva si osobitnú pozornosť zasluhujú dravce, u ktorých prítomnosť druhov a výskyt sa prísne tají vzhľadom k častému vykrádaniu

hniezd pytlíkmi a rušením ich vývoja pozorovaním. Z kurovitých vtákov treba spomenúť jariabka hôrneho (*Tetrastes bonasia*) a v severnej časti bol zaznamenaný výskyt tetrova obyčajného (*Tetrao urogallus*). Žijú tu všetky naše jašterice a aj všetky druhy hadov. Z obojživelníkov sa tu vyskytuje salamandra škvrnitá (*Salamandra salamandra*), rosnička zelená (*Hyla arborea*), ropucha obyčajná (*Bufo bufo*) a ropucha zelená (*Bufo viridis*).

Krupinská planina sa vyznačuje pomerne rôznorodým a členitým charakterom krajiny, ktorý sa odráža aj na zložení fauny a flóry. Vzhľadom na prevládajúci reliéf charakteru plošiny až pahorkatiny (iba na niektorých miestach až vrchoviny), územie ponúka pomerne bohaté možnosti na rozvoj poľnohospodárskej činnosti rôzneho rozsahu. Územie Krupinskej planiny je tak činnosťou človeka značne premenené.

Z rovinných povrchov sú tu pastviny a oráčky, lúky a pasienky. Strmé svahy dolín sú zalesnené, na planinách sa miestami vyskytujú rozsiahle komplexy lesov. Pôvodný rastlinný kryt sa zachoval nerovnomerne. Podhorský stupeň je len naznačený bučínami. Klimazonálne dubovo-hrabové lesy hodne ustúpili poľnohospodárstvu. Rozšírené sú na chladnejších svahoch a v závere doliniek typmi s lipnicou hájnu (*Poa nemoralis*), medničkou jednokvetou (*Melica uniflora*) i ostricou chlpatou (*Carex pilosa*). Od juhozápadu a z Ipeľskej kotliny prenikajú teplomilné, najmä matranské druhy. Dub plstnatý (*Quercus pubescens*) je hojný pri Plášťovciach a zasahuje až po Domaníky, dub jadranský (*Quercus virgiliana*) aj severnejšie. Porastotvorný je hlavne dub zimný (*Quercus petraea*) a cer v spoločenstvách s lipnicou úzkolistou (*Poa pratensis* ssp. *angustifolia*), uplatňuje sa dub žltkastý (*Quercus dalechampii*), na vlhkejších pôdach, najmä ťažkých hlinách aj dub letný (*Quercus robur*) a chránený dub sivý (*Quercus pedunculiflora*). Javor tatársky preniká až ku hranici s Pliešovskou kotlinou, chránené druhy mechúrik stromovitý (*Colutea arborescens*) a hruška snežná (*Pirus nivalis*) k Modrému Kameňu. V prielome Litavy rastie jaseň mannový (*Fraxinus ornus*), v okolitých dubových lesoch maruľka lesná (*Calamintha silvanica*) a kamzičnica uhorská (*Aronicum hungaricum*). Lesostepné skalky hostia chránenú zápalicu najväčšiu (*Tordylium maximum*) a hlavinku sedmohradskú (*Cephalaria transsylvanica*), okrem nich orlaju veľkokvetú (*Orlaya grandiflora*) a woodsia skalnú (*Woodsia silvensis*), hojne lipnicu jalovú (*Poa scarba*) a kostravu padalmatskú (*Festuca pseudodalatica*). Ďalšie chránené druhy obývajúce xeroterme stanovišťa sú dvojradovec neskorý (*Cleistogenes serotina*), kavyl chlpatý (*Stipa dasyphylla*), klinček neskorý (*Dianthus serotinus*) či lipnica panónska (*Poa pannonica*). Na hlbších pôdach v lesoch rastie nátržník biely (*Potentilla alba*), kokorík širokolistý (*Polygonatum latifolium*) a zanoväť rakúska (*Cytisus austriacus*). Pri Krupine sa vyskytuje oskoruša domáca (*Sorbus domestica*), kavyl úzkolistý (*Stipa stenophylla*), vzácne aj chránené druhy prilbica jedhojová (*Aconitum anthora*) a waldsteinia kuklíková (*Waldsteinia geoides*). Do nízkych polôh vzácne preniká ruža alpínska (*Rosa alpina*) a udatník lesný (*Aruncus sylvestris*). Vyskytujú sa tu aj ďalšie chránené druhy, ako kosatec nízky (*Iris pumila*), zlatofúz južný (*Chrysopogon gryllus*), ľalia zlatohlavá (*Lilium martagon*) či prilbica jedhojová (*Aconitum anthora*).

Ako krajinný typ sa rozlišuje planinová krajina s kultúrnou lesostepou v západnej časti so sústredeným osídlením, a lesostepná krajina osídlená v južnej a juhozápadnej časti. Krupinská planina má vzhľadom na rozmanitosť svojich prírodných podmienok, podmienenú najmä geomorfologickou členitosťou, rôznorodosťou využívania územia a rozličného vplyvu susedných geomorfologických celkov a oblastí, bohatú zoodiverzitu. Tá sa prejavuje aj u bezstavovcov, pričom v Krupinskej planine sa vyskytuje rad chránených, vzácných a ohrozených druhov. Spomedzi pavúkov je to napríklad ostník hrbolkový (*Ero tuberculata*), *Theridon familiare*, spomedzi koscov kosec zavalitý (*Egaenus convexus*), kosec klepietkár (*Zacheus crista*), z chrobákov bystruška fialová (*Carabus violaceus*), fúzač alpský (*Rosalia alpina*), roháč veľký (*Lucanus cervus*), nosorožtek obyčajný (*Oryctes nasicornis*) a mnohé iné.

V Krupinskej planine sú bohaté spoločenstvá motýľov – významné sú napr. vidlochvost ovocný (*Papilio podalirion*), vidlochvost feniklový (*Papilio machaon*), babôčky (*Vanessa* spp., *Inachis* spp. a iné), jasoň červenooký (*Parnassius apollo*)... V rámci hmyzu je významne rozšírená modlivka zelená (*Mantis religiosa*).

Vo vodnom prostredí je rozšírená pijavica konská (*Haemopsis sanguisuga*), potápnik obrúbený (*Dytiscus marginalis*), ulitníky korýtko riečne (*Unio crassus*), vodniak vysoký (*Lymnaea stagnalis*); rak riečny (*Astacus astacus*), bahenný (*Astacus leptodactylus*)... Bohato zastúpené sú tu aj stavovce. Z rýb je to napr. jalec tmavý (*Leuciscus idus*), j. hlavatý (*L. cephalus*), podustva severná (*Chondrostoma nasus*), plotica červenooká (*Rutilus rutilus*). Z obožživelníkov ropucha bradavičnatá (*Bufo bufo*), r. zelená (*B. viridis*), skokan hnedý (*Rana temporaria*), rosnička zelená (*Hyla arborea*), kunka obyčajná (*Bombina bombina*), v rámci plazov jašterica zelená (*Lacerta viridis*), múrová (*Podarcis muralis*), slepúch lámavý (*Anguis fragilis*), užovka stromová (*Elaphe longissima*), krátkonôžka štíhla (*Ablepharus kitaibelii*).

Takisto početné je tu druhové zastúpenie vtáctva. Polia a lúky obýva chriaštel' poľný (*Crex crex*), prepelica poľná (*Coturnix coturnix*), strakoš obyčajný (*Lanius collurio*), bažant poľný (*Phasianus colchicus*), v trní penica jarabá (*Sylvia nisoria*), brehy stojatých a tečúcich vôd obýva kačica divá (*Anas platyrhynchos*), rybárik obyčajný (*Alcedo atthis*), sieť vodných plôch a zamokrených lúk bocian biely (*Ciconia ciconia*), b. čierny (*C. nigra*); z dravcov sa tu vyskytuje sokol myšiar (*Falco tinnunculus*), jastrab obyčajný (*Accipiter gentilis*), sokol sťahovavý (*Falco peregrinus*), sova lesná (*Strix aluco*), kaňa lesná (*Buteo buteo*), z ostatných vtákov sluka lesná (*Scolopax rusticola*), sojka škriekavá (*Garrulus glandarius*), slávik červienka (*Erithacus rubecula*), vrana obyčajná (*Corvus corone*), havran čierny (*Corvus frugilegus*), d'ateľ veľký (*Dendrocopos major*), d. malý (*D. minor*), d. čierny (*D. martius*), sýkorka belasá (*Parus caeruleus*), s. bielolíca (*P. major*), lastovička domová (*Hirundo rustica*), belorítka domová (*Delichon urbica*), vrabec domový (*Passer domesticus*)...

Výnimkou, čo sa týka zastúpenia druhov aj početnosti v rámci stavovcov, nie sú ani cicavce. Z hlodavcov sa tu vyskytuje veverica obyčajná (*Sciurus vulgaris*), ondatra pižmová (*Ondatra zibethicus*), z dosiaľ nie presne známych dôvodov temer vymizol syseľ

pasienkový (*Spermophilus citellus*), podobne takmer vymizol aj zajac poľný (*Lepus europaeus*); z hmyzožravcov sú rozšírené piskory (*Sorex spp.*), jež obyčajný (*Erinaceus europeus*), netopier obyčajný (*Myotis myotis*), n. ostrouchý (*M. blythi*), ucháč sivý (*Plecotus austriacus*), večernica pozdná (*Eptesicus serotinus*); z poľovnej zveri srnec lesný (*Capreolus capreolus*), jeleň obyčajný (*Cervus elaphus*), daniel škvrnitý (*Dama dama*), diviak lesný (*Sus scrofa*), spomedzi šeliem kuna lesná (*Martes martes*), tchor obyčajný (*Putorius putorius*), rozšírená vydra riečna (*Lutra lutra*), líška obyčajná (*Vulpes vulpes*), a vyskytuje sa tu aj mačka divá (*Felis sylvestris*).

Obrázok č. 4.-5.: Dub zimný

a

Pribilica jedhojová



Obrázok č. 6.-7.: Klinček neskorý

Plamienok celolistý



Obrázok č.8.-10.:Jasoň červenooký

Korýtko riečne

Sokol sťahovavý



Obrázok č.11.-13: Rosnička zelená



Mačka divá



Daniel škvrnitý



Ochrana prírody

Celé riešené územie leží na rozhraní CHKO Štiavnické vrchy a Krupinskej planiny. Činnosť človeka je tu značne obmedzovaná. Na druhej strane ale predstavujú tieto časti prírody významné bohatstvo, ktoré je potrebné zachovať pre budúce generácie. Jednotlivé významné a chránené druhy rastlín a živočíchov sú uvedené v nasledujúcej stati venovanej faune a flóre.

Ochrana prírody v súlade so zákonom č. 543/2002 Z.z. o ochrane prírody a krajiny v znení neskorších predpisov je zabezpečená prostredníctvom Spoločného obecného úradu v Krupine, ale aj okresného úradu v Banskej Štiavnici, odbor životné prostredie, resp. Štátna ochrana CHKO Štiavnické vrchy, ktorý vykonáva štátnu správu v prvom a druhom stupni územnej ochrany vo veci ochrany drevín, pripravuje rozhodnutia o vydaní súhlasu na výrub drevín, ukladá opatrenia na ozdravenie drevín a prijíma ohlásenia o výrube, ukladá povinnosť náhradnej výsadby, vedie evidenciu pozemkov vhodných na náhradnú výsadbu, určuje spoločenskú hodnotu drevín, vykonáva štátny dozor.

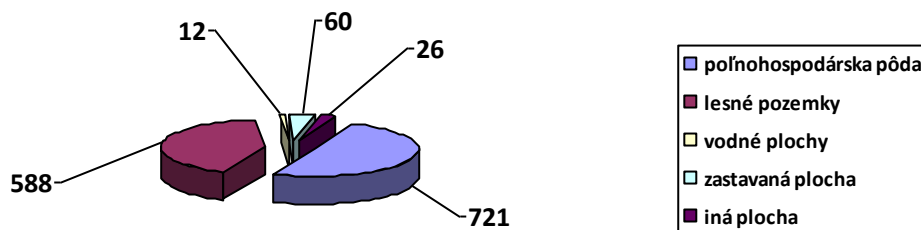
Poľnohospodárstvo, lesné a vodné hospodárstvo

Kvalita poľnohospodárskej pôdy v území je priemerná. Celkovo väčšiu časť územia tvorí kategória pôd vhodných pre trvalé trávnaté porasty (TTP). Na území sa nachádza dostatok poľnohospodársky využiteľnej pôdy. Preto tu môže nájsť svoje uplatnenie tak intenzívne poľnohospodárstvo, ako aj agroturistika na báze malých fariem. V katastri obce sa eviduje orná pôda, chmeľnica, záhrada, ovocný sad, trvalý trávny porast, lesný pozemok, vodná plocha, zastavaná plocha a nádvorie, a ostatná plocha.

Tabuľka č.1: Pôdny fond v katastri obce

Výmera v hektároch						
Kataster	Poľnohospodárska pôda	Lesné pozemky	Vodné plochy	Zastavaná plocha	Iná plocha	Výmera celkom
Devičie	721	588	12	60	26	1407

Zdroj: štatistika

Graf č.1: Pôdny fond v katastri obce

2.5 Hospodárske využitie územia

Priemyselná výroba v okrese Krupina je sústredená do jedného centra do Krupiny.

Najväčšími zamestnávateľmi občanov z obce Devičie sú nasledovné firmy a organizácie:

- Agropol Hontianske Nemce hospodári v KÚ Devičie
- Píla FAGUS – spracovanie dreva
- Motorest Devičie - reštaurácia
- Lesy SR, š.p. – závod Krupina
- Obecný úrad Devičie

2.6 Životné prostredie

Ovzdušie

Emisný zásah z lokálnych, miestnych a najmä diaľkových zdrojov znečistenia zapríčiňujú zhoršený zdravotný stav lesov Štiavnických vrchov a Krupinskej planiny. Znečistenie ovzdušia z lokálnych kúrenísk v obci je nepriaznivejšie počas zimy. Porovnaním so situáciou v banskobystrickom kraji je ovzdušie v okrese Krupina menej zasiahnuté emisiami a v obci je hodnotené ako veľmi **priaznivé**.

Tabuľka č.2: Miera emisií v okrese a kraji

Okres	Emisie (t/rok)				Merné územné emisie (t/rok . km ²)			
	tuhé látky	SO ₂	No _x	CO	tuhé látky	SO ₂	No _x	CO
Banská Bystrica	392,2	213,1	677,3	3418,4	0,5	0,3	0,8	4,2
Banská Štiavnica	173,1	11,6	135,3	1567,7	0,6	0,0	0,5	5,4
Krupina	278	29,1	298,4	2346,6	0,5	0,0	0,5	4,0
Banskobystrický kraj	5354,3	2121,3	6523,9	49035,7	0,6	0,2	0,7	5,2

Zdroj: Štatistický úrad 2024

Ochrana vôd

Kanalizácia v obci nie je vybudovaná. Obyvatelia používajú žumpy a septiky. Prípadné znečistenie vodných tokov je zapríčinené vypúšťaním domových odpadových vôd bez prečistenia. V obci je vybudovaný obecný vodovod, ktorý je vo vlastníctve obce.

Odpady

V obci je zavedený separovaný zber, separujú sa plasty, papier, sklo, textil a elektronický odpad, nebezpečný odpad. Všetky domácnosti majú svoje nádoby na odpad, ktoré sú pravidelne raz v mesiaci vyvážené. Biologicky rozložiteľný odpad každá domácnosť kompostuje individuálne.

Človek sa v každej dobe učil mnohým postupom a hodnotám od prírody. Príroda človeku vždy dáva príklad, ako sa dá zaobchádzať a rozumne využívať materiály a produkty, ktoré nám ponúka naša planéta Zem. Nie je predsa možné, aby ľudia donekonečna produkovali ťažko spracovateľné materiály a neefektívne zaberali plochy skládkami. V zmysle legislatívy nášho právneho systému sa neustále zvyšujú požiadavky na systém zberu, uskladňovania a zhodnocovania jednotlivých zložiek komunálneho odpadu s ohľadom k zvyšovaniu kvality životného prostredia. Avšak realizácia týchto opatrení je podmienená obstaraním vhodných technologických prostriedkov a zavedením efektívneho systému zhodnocovania vyseparovaných zložiek. Obec Devičie realizuje separovaný zber odpadu v týchto kategóriách: plasty, elektronický odpad, textil, kovošrot, sklo a biologicky rozložiteľný odpad. Zároveň v nadväznosti na legislatívu súvisiacu s uskladňovaním a zhodnocovaním biologicky rozložiteľného odpadu realizujeme separáciu a zhodnocovanie individuálne v spolupráci s obyvateľmi v každej domácnosti. V obci sa mnohokrát využívajú veľkoobjemové kontajnery na odpady všetkých druhov.

2.4 Obyvateľstvo a osídlenie

Demografický vývoj

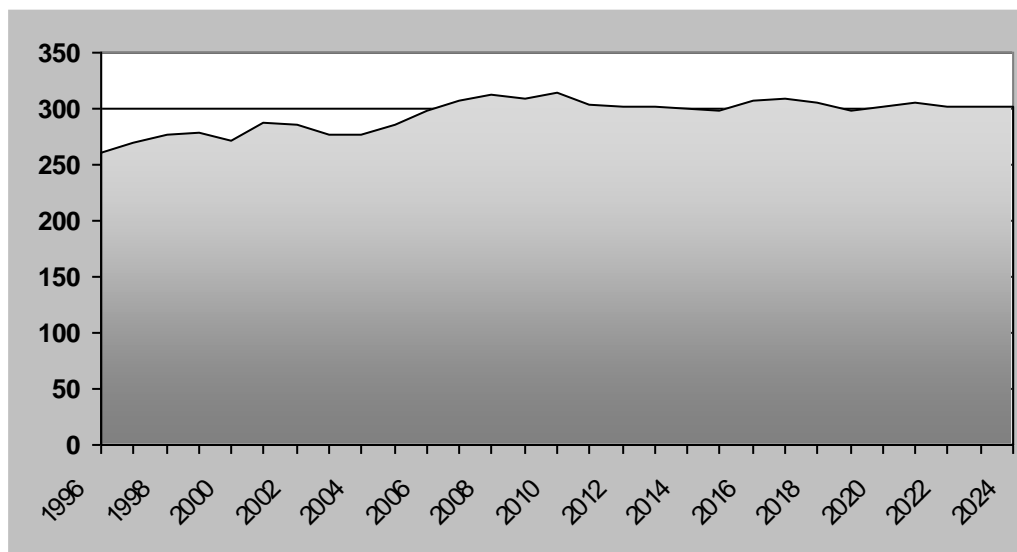
Nepriaznivá demografická situácia a odlev ľudského kapitálu je spôsobený starnutím, nízkou pôrodnosťou, ako aj vysídľovaním mladších obyvateľov za pracovnými príležitosťami do väčších miest. Úbytok obyvateľstva je spôsobený odsťahovaním, ale aj prirodzeným úbytkom obyvateľov. Starnutie obyvateľstva je zaznamenávané nie len v obci, ale aj z pohľadu regionálneho či národného, čo sa prejaví na zvýšenej ekonomickej záťaži produktívneho obyvateľstva. Obyvateľstvo je jedným z rozhodujúcich faktorov obce, ktorý sa odráža vo všetkých oblastiach a fázach rozvoja obce. K 31.12.204 žilo v obci 302 obyvateľov. Priemerná hustota obyvateľstva je 21,47 obyvateľov/km².

Historický vývoj obyvateľstva v obci od roku 1996 s tendenciou vývoja

Z dlhodobého hľadiska mal vývoj počtu obyvateľstva trvalo progresívny vývoj od 1996 až do 2010 roka. Ďalší vývoj v období 2012 až 2024 bol viac menej stagnujúci. Môžeme

konštatovať, že stagnácia počtu obyvateľstva pretrváva až do súčasného obdobia s menšími výkyvmi. Demografický vývoj i migrácia obyvateľstva v obci majú výraznú charakteristiku obecnej komunity. Demografický vývoj v obci Devičie má mierne stúpajúcu tendenciu. Napriek tomu je negatívnym aspektom nízka pôrodnosť a migrácia obyvateľstva. Demografický vývoj obce je aj indikátorom celkového súčasného sociálno-ekonomického vývoja v spoločnosti, výrazného zhoršenia sociálnej situácie mladých rodín, problematických možností riešenia bytového problému, ale najmä pracovných a existenčných podmienok. Migračný vývoj obyvateľstva citlivo reaguje na pozitívne alebo negatívne signály, najmä v sociálno-ekonomickej oblasti.

Graf č.2: Demografický vývoj



Zdroj: štatistika

Rozdelenie obyvateľstva podľa pohlavia

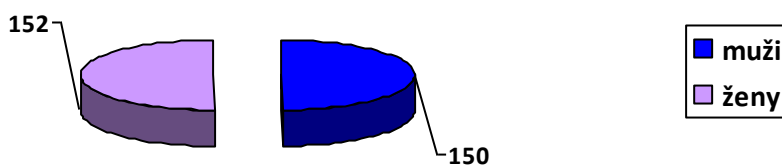
K 31.12.2024 žilo na území obce celkom 302 obyvateľov. V rámci celkového počtu obyvateľov, predstavujú ženy 50 % a muži 50 %. Štruktúra obyvateľstva obce podľa pohlavia je charakteristická pre vidiecku populáciu na Slovensku. Obnova generácie je síce pomalá, ale v súčasnosti zabezpečujúca prirodzenú reprodukciu obyvateľstva v obci. V obci je takmer rovnako zastúpená mužská aj ženská zložka populácie.

Tabuľka č.3: Rozdelenie obyvateľstva podľa pohlavia

Rozdelenie obyvateľstva podľa pohlavia	
Muži	150
Ženy	152
SPOLU	302

Zdroj: Štatistický úrad SR

Graf č.3: Rozdelenie obyvateľstva podľa pohlavia



Rozdelenie obyvateľstva podľa vekových skupín

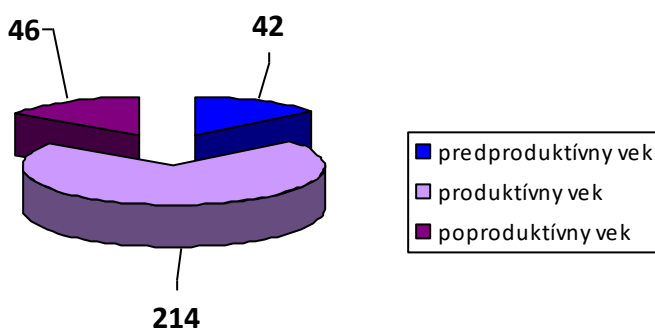
Demografický vývoj obyvateľstva sa odráža predovšetkým vo vekovej štruktúre obce. Všeobecným prejavom demografického vývoja obyvateľstva v obciach je nepriaznivá veková štruktúra z hľadiska vekových kategórií. Vo vekovej štruktúre obyvateľov podľa údajov za rok 1996 - 2024 obce Devičie prevládajú obyvatelia v produktívnom veku. Vývoj obyvateľstva z hľadiska vekových kategórií nezaznamenal v obci žiadne výrazné zmeny.

Z celkového počtu obyvateľov žijúcich v obci v roku 2024 bolo v predproduktívnom veku (0-14,9 rokov) 42 obyvateľov. Vo vekovej skupine 15 – 64,9 roka, tzn. v produktívnom veku bolo 214 obyvateľov a 46 obyvateľov v poproduktívnom veku (65 rokov a viac). Vyjadrené v percentách voči celkovému počtu obyvateľstva – predproduktívny vek tvoril 14 %, produktívny 71 % a 15 % tvorila skupina poproduktívneho veku.

Index starnutia v roku 1996 dosahoval hodnotu 64,58, v roku 2001 klesol na 47,69. Od roku 2013 sa drží nad hodnotu 100. V roku 2024 dosiahol index starnutia hodnotu 109,52 t.j. na jedného predproduktívneho obyvateľa pripadá 1,1 dôchodcu. Index starnutia v obci sa zvyšuje, napriek tomu podiel obyvateľov v predproduktívnom veku je ešte v dobrom pomere s obyvateľmi veku poproduktívneho. Táto tendencia je zárukou obnovy generácie v obci.

Priemerný vek obyvateľstva v obci v roku 2024 dosiahol hodnotu 42,3 rokov.

Graf č.4: Rozdelenie obyvateľstva podľa vekových skupín



Tabuľka č.4: Vzdelanostná štruktúra obyvateľstva

Obec	Trvalo bývajúce obyv.	Najvyššie dosiahnuté vzdelanie					
		Základné	Bez maturity	S maturitou	Vysokoškolské	Bez vzdelania	Nezistené
Devičie	302	31	98	86	46	35	6

Zdroj: Štatistický úrad SODB 2021

Tabuľka č.5: Národnostná štruktúra obyvateľstva

Národnosť	Spolu	Slovenská	Rómska	Ukrajinská	Česká	Maďarská	Ostatné	Nezistená
Počet	302	300						2

Zdroj: Štatistický úrad SODB 2021

Tabuľka č.6: Materinský jazyk obyvateľstva

Materinský jazyk	Spolu	Slovenský	Rómsky	Maďarský	Ostatný	Nezistený
Počet	302	300	0	0	0	2

Zdroj: Štatistický úrad SODB 2021

Tabuľka č.7: Štruktúra náboženského vyznania obyvateľstva

Náboženstvo	Spolu	Rímsko katolícka cirkev	Evanjelická cirkev augsburského vyznania	Grécko katolícka cirkev	Iné	Bez vyznania	Nezistené
Počet	302	120	123	0	2	51	6

Zdroj: Štatistický úrad SODB 2021

Lokalizácia MRK v rámci sídelnej štruktúry

V rámci sčítania ľudu, domov a bytov v roku 2021 sa k rómskej národnosti v Devičí neprihlásil ani jeden občan.

Marginalizované skupiny ľudí, ktoré sú v spoločnosti vylúčené, znevýhodnené alebo im sú odopierané bežné práva a príležitosti môžeme identifikovať v každej obci. Tieto skupiny čelia diskriminácii a nerovnosti v rôznych oblastiach života vrátane zamestnania, bývania, vzdelania a zdravotnej starostlivosti. Príklady zahŕňajú menšiny, ľudí so zdravotným postihnutím, LGBTQ+ komunitu, bezdomovcov, imigrantov a iné skupiny, ktoré sú odsunuté na „okraj spoločnosti“. Taktiež sa môžu stať chránenou osobou v prípade trestného činu, ktorá podľa zákona požíva zvýšenú ochranu, napríklad dieťa, tehotná žena, osoba vyššieho veku, chorá osoba a pod.

Obec sa snaží pomáhať obyvateľom, ktorí by mohli byť ohrození prípadným odsunutím na okraj spoločnosti. Zabezpečuje čoraz viac bezbarierových prístupov v budovách a verejných priestranstvách, približuje občanom rôzne sociálne služby a pomoc pri komunikácii s organizáciami verejnej správy a iných inštitúcií. Podporuje rozvoj

vzdelávania, snaží sa zlepšovať prístup ku vzdelávaniu, odstraňovať predsudky a diskrimináciu a zvyšovať kvalifikáciu obyvateľstva obce a ich zamestnateľnosť.

Bytový fond a bytová výstavba

Možnosti bývania a stavania rodinných domov a bytového fondu sú kľúčové faktory, ktoré ovplyvňujú demografický vývoj obce, rozvoj obce a naplňajú základnú obytnú funkciu obce.

Domový a bytový fond obce Devičie bol podľa štatistiky SODB2021 tvorený 117 domami, z toho 114 rodinnými domami, 1 bytovým domom a 2 budovami iného charakteru. Z tohto celkového počtu bolo v roku 2021 trvale obývaných 79 domov (67,5%). Z 38 trvalo neobývaných domov bolo 11 určených na rekreáciu.

Na 1 byt priemerne pripadali 4 osoby a obytná plocha na 1 byt tvorila v priemere výmeru 116,5 m².

Tabuľka č.8. - 9.: Domy, byty a ukazovatele bývania v obci Devičie v roku 2021

Počet domov spolu	Rodinné domy		Bytový dom		Ostatné budovy	
	obývané	neobývané	obývané	neobývané	obývané	neobývané
117	77	37	1		1	1
Výmera v m ²	8500	3950	650	55	nezistená	nezistená
Počet obyvateľov	289	0	12	0	1	0

Zdroj: SODB2021

Byty	Rodinné domy/byt	Bytový dom	Ostatné budovy/byt
Bez splachovacieho záchoda	29	0	1
Bez kúpeľne	20	0	1
Bez vodovodu	12	0	nezistené
Vlastný zdroj vody	13	0	nezistené

Zdroj: SODB2021

V obci pripravil súkromný investor stavebné pozemky pre individuálnu výstavbu rodinných domov.

2.8 Vybavenosť obce

Technická infraštruktúra

Elektrická energia, zásobovanie vodou, kanalizácia, odpady, komunikačné siete

Obec Devičie je v súčasnosti zásobovaná elektrickou energiou 22 kV vzdušným vedením. Dodávateľom elektrickej energie je SSE Žilina a.s. Elektrické siete sú vybudované pozdĺž miestnych komunikácií. V súčasnej dobe je elektrická energia zavedená do všetkých domácností obyvateľstva. Niektoré domácnosti MRK, boli z dôvodu neuhrádzania platieb za spotrebu elektrickej energie odpojené od siete. Prevádzkovateľom elektrickej siete v obci je Stredoslovenská energetika, a.s.. Elektrické siete sú vybudované pozdĺž miestnych komunikácií. V súčasnej dobe je elektrická energia zavedená do všetkých domácností obyvateľstva.

Celoobecný vodovod je dobudovaný a je vo vlastníctve obce. V obci majú niektoré domácnosti vlastné studne.

V obci Devičie je väčšina domácností zabezpečená prípojkou na zdroj pitnej vody z verejného vodovodu.

Kanalizácia nie je vybudovaná a ani domové čističky, obyvatelia používajú septiky a žumpy.

Obec Devičie je plynofikovaná. V súčasnej dobe je odber plynu využívaný na vykurovanie a ohrev vody a tiež na varenie.

Komplexné poštové služby sú zabezpečované prostredníctvom dodávateľskej pošty Hontianske Nemce. Na území obce existuje pevná telefónna sieť spoločnosti T-Com a mobilná telefónna sieť T-Com, Orange a O2. Digitalizáciou telefónnej siete sa výrazne zlepšila komunikačná dostupnosť a využitie internetu.

Dopravné a inžinierske siete vytvárajú základný predpoklad pre rozvoj podnikateľských aktivít v regiónoch. Ide o finančne náročné investície, pre ktoré obec nedisponuje dostatočnými finančnými prostriedkami. Cez obec neprechádza cesta I. triedy. V obci nie sú inžinierske siete vybudované kompletne a v budúcnosti sa počíta s ich dobudovaním. Technická infraštruktúra predstavuje veľmi dôležitý faktor pôsobiaci na ekonomický rozvoj obce. Vytvára podmienky pre kvalitné bývanie obyvateľstva, rozvoj podnikateľských aktivít v obci a okolí a poskytuje dôležité služby pre obyvateľov.

Nosnou pozemnou komunikáciou, ktorá vedie obcou je cesta I. triedy národného významu č. 51, ktorá je spojnicou obce Hontianske Nemce a mesta Levice a tiež medzinárodnou dopravnou tepnou E 77 Budapešť – Šahy – Banská Bystrica – Trstená – Krakov, ktorá má veľký význam pre celý región.

Regionálnu verejnú osobnú dopravu môžeme chápať ako sociálnu službu, ktorú by mal štát poskytovať všetkým vrstvám obyvateľov, ktorí sa svojou prácou a odvodmi do daňových systémov podieľajú na fungovaní celého národného hospodárstva, a to podľa rovnakých pravidiel. Preto by všetci obyvatelia tohto štátu mali mať právo na dopravné služby spojené s ich ústavnými právami na prácu, na vzdelanie, na zdravotnú starostlivosť a teda mali by mať možnosť dopraviť sa za týmito účelmi verejnou osobnou dopravou.

Verejnú dopravnú sieť v obci zabezpečuje autobusová a cestná doprava. Zabezpečuje ju SAD Zvolen a.s. Intenzita autobusovej dopravy smer Krupina je dostatočná, premáva počas pracovných dní. Nedostatočné je najmä spojenie vo večerných hodinách a cez víkend. Prípadné medzery v dopravnom poriadku musia obyvatelia riešiť vlastnou dopravou. Vzdialenosť z Devičia k najbližšiemu letisku Sliač je 55 km. Vzdialenosť od hlavného mesta SR Bratislavy je 185 km. Obyvatelia obce sa presúvajú za úradmi, do zamestnania, do škôl verejnou autobusovou dopravou a osobnou dopravou.

Obec Devičie realizuje separovaný zber odpadu v týchto kategóriách: plasty, elektronický odpad, textil, kovošrot, sklo a biologicky rozložiteľný odpad. Zároveň v nadväznosti na legislatívu súvisiacu s uskladňovaním a zhodnocovaním biologicky rozložiteľného odpadu realizujú separáciu a zhodnocovanie všetky domácnosti individuálne na vlastných kompostoviskách. V obci sa mnohokrát využívajú veľkoobjemové kontajnery na odpady všetkých druhov.

Tabuľka č.10: Súhrnný prehľad stavu základnej infraštruktúry v obci

Infraštruktúra	Devičie
cesty 1. kat	3000 m
cesty 2 kat.	0
Ostatné	2900 m
Železničná sieť v km	0
Plyn v m	2900
Kanalizácia v m	0
ČOV	0
Vodovod v km	2,8
Vodný zdroj	Áno
Zber TKO	Áno
Klasický	Áno
Separovaný	Áno
Domové ČOV	0
Spôsob vykurovania	Plyn, pevné palivo, elektrina
Vedenie el. energie	Áno
Vzdušné	Áno
Káblové	Áno
Želez. stanica	Nie
Vlakové spoje	Nie
Želez. zastávka	Nie
Autobus. stanica	Nie
Autob. spojenie	Áno

Z toho expresné	Nie
Telefónny rozvod	Áno
Rozhlas	Áno
Káblková TV	Nie
Internetové pripojenie	Áno

Zdroj: obec

Komunikácia s okolím je zabezpečená prostredníctvom pošty Partner, obecného rozhlasu, úradných a informačných tabúl, internetovej stránky a mobilných operátorov.

Občianska infraštruktúra

Základné služby, školstvo, zdravotníctvo, sociálne služby

Sociálnu a kultúrnu infraštruktúru v obci tvorí niekoľko budov a priestranstiev, ktorých využívanie je určené obyvateľom. V obci je vybudovaný kultúrny dom, v budove sa nachádza aj knižnica, ďalej detské ihrisko, kostol a dom smútku.

Tabuľka č. 11. - 12: Súhrnný prehľad stavu občianskej infraštruktúry v obci

Obec	Reštaurácia	Pohostinstvo	Cukráreň	Pošta	Banka	Polícia	Obchod
Devičie	1	1	0	0	0	0	0

Zdroj: obec

Obec	Nemocnica	Lekárneň	Mat. škola	Zákl. škola 1.st.	Zákl. škola 2.st.	Kult. Dom	Knižnica	Kostol	Dom smútku
Devičie	0	0	0	0	0	1	1	1	1

Zdroj: obec

V obci sa nenachádza ani Základná škola ani Materská škôlka. Deti navštevujú školy v Krupine a Hontianskych Nemciach.

Obsluha obyvateľov obce a spádovej oblasti na úrovni **základných zdravotníckych služieb** je zabezpečená v zariadení zdravotného strediska v obci Hontianske Nemce a v meste Krupine. Nachádza sa tu ambulancia všeobecného lekára a gynekologická ambulancia a tiež lekárneň. V prípade odborných vyšetrení obyvatelia využívajú Nemocnicu s poliklinikou v Krupine, vo Zvolene, v Banskej Štiavnici a v Leviciach.

V obci Devičie sa nenachádza **zariadenie sociálnych služieb**, ktoré by tvorilo základnú jednotku nepretržitej starostlivosti o seniorov. Najbližšie zariadenia sú v okresnom meste Krupina, z toho jedno je vo verejnej správe, ďalej v obci Terany, Preňčov, Banský Studenec, Hontianske Moravce. Kapacity zariadení pre potreby občanov okresu Krupina,

ale nepostačujú. V týchto zariadeniach sa kopia zoznamy čakajúcich záujemcov o poskytnutie služieb.

Kultúra, šport, rekreácia a cestovný ruch

V obci Devičie majú tradície rôzne podujatia, ktoré sa viažu na určité obdobie v roku. Keďže v obci nie je kino, ani divadlo, obec sa snaží každoročne organizovať kultúrne podujatia, na ktorých sa občania stretnú, zabavia, porozprávajú.

Do organizácie podujatí sa aktívne zapájajú členovia Jednoty dôchodcov, Dobrovoľného hasičského zboru, miestni podnikatelia a tiež poľovníci, urbárnici a miestni športovci.

Naším cieľom je, aby sa v našej dedine všetci ľudia cítili dobre a aby sa k nám návštevníci obce radi vracali.

Tabuľka č.13: Kultúrno-spoločenské podujatia v obci

Mesiac	Podujatie	Organizátor
jún	MDD – začiatok prázdnin	Obec
august	Nohejbalový turnaj	Obec
október	Mesiac úcty k starším - posedenie	Obec, JDS
december	Mikuláš Vianočný stolnotenisový turnaj Silvestrovská zábava	Obec

Zdroj: Obec

Cestovný ruch je významným a nepopierateľným aspektom ekonomického rozvoja príslušného regiónu, pretože vytvára pracovné príležitosti pre skupiny obyvateľov, zvyšuje príjmy, stimuluje kapitálové investície, vytvára príležitosti pre rozvoj malých a veľkých podnikov. Obec a jej okolie ponúka výborné podmienky pre:

- pešiu turistiku
- cykloturistiku
- zber lesných plodov
- športové aktivity

Ten, kto miluje prírodu a ticho si určite príde na svoje v prekrásnom malebnom prostredí úpätia Štiavnických vrchov a Krupinskej planiny. Dobrá poloha obce pri hlavnom ťahu, ale centrum obce je situované mimo rušnej dopravy a atraktívne prírodné prostredie vytvárajú ideálne podmienky pre pobyt na vidieku. Príroda, v ktorej sa doliny striedajú s vrchmi, lesy s lúkami a pasienkami, určite každého zlákajú na prechádzku. Pri prechádzke malebnou krajinou je možnosť načerpať nielen energiu, ale pri troške šikovnosti a šťastia nájsť aj lesné plody, ako napr.: hríby, lesné jahôdky, černice, ale aj liečivé bylinky.

V minulosti si obyvatelia vyhlbili do blízkeho svahu tufových skál pivničky, v ktorých si uskladňovali dorobené domáce víno. Peknou prechádzkou je možné obzrieť si vytvorené pivnice a obdivovať kamenné portály vstupov pivničiek. Alebo si môžu návštevníci pozrieť novovybudované minigazdovstvo pri Motoreste Devičie. Rôzne domáce zvieratká sú umiestnené vo voľných výbehoch.

V blízkosti obce je starý jamový lom, ktorý je zaplavený a poskytuje možnosti kúpania v horúcich letných dňoch. Lom okrem rekreácie slúži aj na tréningy profesionálnych potápačov. O tom, ako vznikol lom, sa v dedinke šíri zaujímavý príbeh. Podľa miestnych, keď sa v jeden večer vracali robotníci z práce, všetko náradie a techniku nechali na mieste, a keď ráno prišli na dané miesto, lom už bol zatopený. Pod vodou mal zostať aj bager, ktorý sa údajne do dnes nachádza na dne lomu. Zaujímavosťou je, že kedysi sa na zadnej stene lomu vynímala kresba koňa. Hovorí sa, že dedinčania tu chodili umývať kone. Ak sa dobre zadívate, môžete vidieť jemné črty pomedzi obrastenú stenu. Vodná plocha je obklopená čiernosivými skalami. V teplých dňoch dosahuje teplota vody 25 °C. Voda je čistá, bez zápachu a dokonca tu môžete stretnúť aj rakov. Nezatopená časť lomu slúži ako pláž. Pri lome sa nachádza beach-volejbalové ihrisko. V priestoroch lomu sa každoročne organizuje beach-volejbalový turnaj „LOM CUP“ a celú sezónu sa tu konajú party pod holým nebom. Pre občerstvenie je k dispozícii drevený výčap s terasou a umelecky vyrezávanými lavičkami. Pri lome sa nachádza útulný zrub, ktorý sadá aj prenajať. V priestoroch lomu je možné aj stanovať a autom sa dá dostať priamo k Lomu Devičie.

Cieľom obce je v nasledujúcom programovom období vytvoriť pre návštevníkov zaujímavý turistický bod a priniesť im atraktívnejšie zážitkové programy spoznávania prírody. Zároveň hľadať možnosti na budovanie nových náučných turistických chodníkov a zaujímavých lokalít, cyklotrás a rozvoj infraštruktúry spojenej s environmentálnym vzdelávaním. Zabezpečiť v obci udržateľný cestovný ruch, ktorý bude plne zohľadňovať svoje súčasné aj budúce hospodárske aj sociálne a environmentálne dosahy, riešenia potrieb návštevníkov, odvetví hospodárstva, životného prostredia aj domáceho obyvateľstva. Pracovať na rozvoji tak, aby bolo využívané kultúrne a prírodné dedičstvo v súlade programovými rozvojovými dokumentmi regiónu a kraja.

Vzhľadom k zjednodušeniu aktivít regiónu v oblasti cestovného ruchu boli založené inštitúcie cestovného ruchu regiónu, ktoré zastupujú OZ MAS Zlatá cesta a OOCR zriadená Banskobystrickým samosprávnym krajom. Inštitúcie boli založené s cieľom koordinácie aktivít cestovného ruchu za účelom rozvoja cestovného ruchu v regióne. Základnou úlohou združení je vytvárať podmienky na všestranný rozvoj územia v súlade so špecifickými podmienkami ochrany prírody v regióne a cieľavedomý a koordinovaný postup pri tvorbe koncepcie rozvoja mikroregiónu.

Úrady, inštitúcie a organizované občianske iniciatívy

Obec Devičie má **Obecný úrad**, ktorý disponuje dostatočným personálnym a technickým zabezpečením. Na obecnom úrade pracuje manažment obce v zastúpení starosta obce, pracovníčka obce a hlavný kontrolór obce.

V neďalekom okresnom meste pôsobia bankové a poisťovacie inštitúcie, inštitúcie štátnej správy (Okresný úrad), špecializovaná štátna správa (Úrad životného prostredia, Katastrálny úrad) a verejnej správy (Úrad práce, sociálnych vecí a rodiny).

V obci od roku 1955 pôsobí **Dobrovoľný hasičský zbor**. Od tej doby sa členovia DHZ postupne „menili“ a dnes patrí medzi členov zboru väčšinou mládež. Viac aktívne je družstvo žien, ktoré sa zúčastňuje aj pohárových súťaží. Členovia DHZ obec reprezentujú na previerkach pripravenosti v okolitých obciach. Tiež sa aktívne zapájajú do všetkých akcií a podujatí organizovaných obcou.

V poľovníci z obce sú registrovaní v poľovných združeniach v Hontianskych Nemciach, ktoré poľujú v katastrálnom území Devičie.

Jednota dôchodcov pracuje aktívne. Členovia sa stretávajú a zapájajú sa do aktivít organizovaných obcou.

Tabuľka č. 14: Zoznam aktívnych organizácií v obci

Organizácie v obci	
1.	Dobrovoľný hasičský zbor Devičie
2.	Jednota dôchodcov Slovenska

Zdroj: Obecné štatistiky

Občianske Združenie Miestna Akčná Skupina Zlatá cesta

Vznik Občianskeho združenia Zlatá cesta je výsledkom dlhoročnej spolupráce členov občianskych združení - Mikroregión Hontianka, Mikroregión Južné Sitno, Mikroregión Konkordia a združenia právnických osôb Región Sitno, ktoré sa usilujú o dosiahnutie regionálneho rozvoja s cieľom zabezpečiť trvalo udržateľný rozvoj vidieckeho priestoru. Združenie vykonáva svoju činnosť v území obcí Baďan, Beluj, Prenčov, Počúvadlo, Kráľovce - Krnišov, Žibritov, Svätý Anton, Štiavnické Bane, Dudince, Banská Štiavnica, Hontianske Moravce, Hontianske Nemce, Sebechleby, Banský Studenec, Dekýš, Ilija, Kozelník, Močiar, Podhorie, Vysoká, Devičie, Drážovce, Domaníky, Hontianske Tesáre, Ladzany, Lisov, Medovarce, Rykynčice, Sudince, Súdovce, Terany. Cieľom občianskeho združenia je zvýšiť kvalitu života vo vymedzenom území v zmysle článku 3 stanov, zlepšiť ekonomické príležitosti a sociálne podmienky vo všetkých oblastiach hospodárskeho, sociálneho, kultúrneho, spoločenského, duchovného a športového života, všetkých ekonomických a sociálnych skupín jeho obyvateľov. Občianske združenie bude v spolupráci s ostatnými subjektami prostredníctvom svojich aktivít v uvedených oblastiach prispievať k všestrannému rozvoju územia, k zvýšeniu jeho konkurencieschopnosti a životnej úrovne jeho obyvateľov, na základe dokonalej znalosti územia, jeho potrieb, podmienok, zdrojov a potenciálov.

2.7 Ekonomická výkonnosť

Ekonomická výkonnosť obce súvisí s jeho podielom na tvorbe HDP a počte nezamestnaných v národnom hospodárstve. Všeobecne platí, že čím je vyššia ekonomická výkonnosť obce, tým je vyšší jeho podiel na tvorbe HDP a nižší jeho podiel na počte

nezamestnaných. Príčinou nízkej ekonomickej výkonnosti obce nemusí byť iba nízka úroveň jej ekonomického potenciálu, ale aj jeho nedostatočné využívanie.

V hospodárstve obce Devičie má dominantné postavenie a tradíciu poľnohospodárstvo a priemyselné aktivity založené na využívaní a zhodnocovaní miestnych zdrojov (spracovanie dreva). Vysoký potenciál má aj odvetvie cestovného ruchu, kde v súčasnosti podnikateľské subjekty poskytujú ubytovanie a pohostinské a reštauračné služby. Významnou pomocou pre ekonomickú výkonnosť obce je rozvoj podnikateľských aktivít v rôznych oblastiach výroby a služieb. Jedná sa prevažne o kovospracovanie, stavebné práce, píla a spracovanie dreva a iné drobné služby.

Tabuľka č.15: Evidencia podnikateľských subjektov v obci

P.č	Názov Subjektu	Adresa/ kontakt	Oblasť podnikania	Počet zamestnancov
1.	Fagus s.r.o.	Devičie 115	Spracovanie dreva	8
2.	Motorest Devičie	Devičie	pohostinstvo	6
3.	Malí živnostníci	Devičie	Murárske a drevárske práce	5
4.	Agrospol	Hontianske Nemce	poľnohospodárstvo	5
5.	MTI30 s.r.o.	Devičie	kovospracovanie	4
6.	Víno od Francúza	Devičie	vinárstvo	2

Zdroj: Obecné štatistiky

Dôležitými faktormi pre ekonomický rozvoj obce sú taktiež podmienky pre rozvoj podnikania v obci a podnikateľské aktivity súkromného sektoru. Súkromné podnikanie sa v obci sústreďuje predovšetkým do činnosti fyzických osôb zameraných na podnikanie, v oblasti obchodu a remeselníckych služieb. Podnikateľská aktivita je zameraná najmä na maloobchod, včelárstvo, vinohradníctvo, ovocinárstvo, stavebné a lesnícke služby. Agrospol Hontianske Nemce, družstvo a jej dcérske spoločnosti sú významnými podnikateľskými subjektami regiónu.

Celková podnikateľská aktivita v obci v porovnaní s priemernými ukazovateľmi rozvoja podnikania v SR je pomerne priaznivá. Väčšina obyvateľov predovšetkým trvale bývajúcich v obci, sa rozhoduje podnikáť ako fyzické osoby na základe živnostenského povolenia, a to najmä z dôvodu straty zamestnania, využitia vzdelania a zručnosti v danom odbore a zamestnania rodinných príslušníkov a blízkych.

V samotnej obci sa priemyselná výroba nachádzala v oblasti drevo spracovania.

V minulosti bol v okresnom meste Krupina najdôležitejší z hľadiska výroby a zamestnanosti strojársky priemysel. Po roku 1989 došlo k poklesu priemyselnej výroby a k následnému poklesu pracovných miest v strojárskej firme Way Industry Krupina. Koncom 20. storočia začal útlmový program strojárkej výroby a v súčasnosti tento druh priemyslu už nie je z hľadiska zamestnanosti a výroby majoritný. Iný priemysel v okresnom meste

zastupujú nábytkársky priemysel spoločnosť LIND, elektrotechnický priemysel spoločnosť BROTHER SLOVAKIA a WITTUR.

Územie obce ponúka výborné podmienky na poľnohospodársku výrobu, kde teplota v januári klesá na -3° až -6° C, v júli stúpa na 19° C až 26° C. Pestovanie niektorých teplomilných plodín obmedzuje vymrzanie pri inverzných situáciách. Bezmrázové obdobie trvá 160 – 180 dní. Priemerný ročný úhrn zrážok 600 -700 mm neposkytuje dostatok vlahy pre intenzívnu rastlinnú výrobu, pretože také i väčšie hodnoty dosahuje potenciálny výpar. Z hľadiska bonity pôdy patria pôdy Krupinskej planiny, ktorej súčasťou je aj územie obce Devičie k stredne produkčným / 4. stupňa zo 6-stupňovej škály /, niektoré k produkčným / 3. stupeň /. V katastrálnom území obce Devičie prevládajú hnedé pôdy, ktoré sa vyvinuli na nekarbonátovom pôdnom substráte a na tieto pôdne typy sa viaže lesné spoločenstvo a rastlinstvo. Tieto pôdy majú veľký význam pre intenzívne poľnohospodárstvo, ktoré má v tejto oblasti dobré podmienky. Perspektívnou sa javí oblasť alternatívneho poľnohospodárstva – pestovanie bio produktov.

Trh práce v BBSK a v okrese Krupina

V rámci uplatnenia sa obyvateľstva na trhu práce Banskobystrického samosprávneho kraja je dôležité si uvedomiť najdôležitejšie charakteristiky sociálno-ekonomického stavu regiónu, stupňa rozvoja spoločenského kapitálu, problematiku zamestnanosti a nezamestnanosti a problematiku vzdelávania. V rámci týchto faktorov budeme uvažovať o možnostiach uplatnenia sa obyvateľstva na trhu práce. Zamestnanosť Okres Krupina je prevažne poľnohospodársko-priemyselný.

Priemysel dominuje len v okresnom meste Krupina, a to len v strojárskom a nábytkárskom odvetví. Na ústupe je klasický, potravinársky. V obci a jeho okolí dominuje poľnohospodárska výroba. V okrese Krupina má na zamestnanosť veľký vplyv slabá infraštruktúra, malý počet malých a stredných podnikateľských subjektov a ich slabý rozvoj. Okres pociťuje nedostatok kvalifikovaného potenciálu v oblasti ľudských zdrojov, pretrvávajúcu stagnáciu poľnohospodárskych podnikov, v minulých rokoch aj zánik niektorých poľnohospodárskych družstiev, prípadne zmenu ich vlastníckych vzťahov. Zanikol tradičný potravinársky priemysel zrušením Krupinskej mliekarene a.s. a Mlynu Krupina a.s. a udomácnil sa nábytkársky priemysel. Významní investori vytvorili pracovné príležitosti vo výrobe tonerových kaziet do tlačiarní a vo výrobe konštrukcií a rámov do výtahov.

Pre sídelnú štruktúru okresu je charakteristické, že väčšie a prosperujúcejšie obce sú situované predovšetkým na hlavných dopravných ťahoch, kým v odľahlejších polohách sú obce menšie s depresívnou vývojovou krivkou vo väčšine kritérií. V okrese je okrem toho pomerne vysoký podiel rozptýleného osídlenia vo forme malých osád a samôť. Silné stránky okresu Krupina: dostatok voľnej a relatívne lacnej pracovnej sily, rozsiahla domáca surovinová základňa drevnej hmoty /dub/ a kameňa /andezitu/ poskytujúca suroviny pre rozvoj drevospracujúceho priemyslu a spracovania kameňa, vybudovaná pozícia na

exportných trhoch najmä v priemyselných odvetviach strojárstva, nábytkárskeho priemyslu a výrobkov z kameňa, geografická poloha – prístupnosť významnými cestnými komunikáciami, dlhodobý potenciál pre rozvoj letného turizmu, rekreačno športového turizmu a cykloturizmu v rámci priliehajúcich rekreačných oblastí, bohaté historické a kultúrne tradície, región s dobrou kvalitou životného prostredia, výhodné klimatické podmienky, región s najväčším počtom slnečných dní v roku, prírodné pamiatky.

Slabé stránky okresu Krupina: nízka technologická a technická úroveň výroby, nedostatočné využitie domácej drevnej suroviny a kameňa, obtiažne podmienky pre prílev domáceho a zahraničného investičného kapitálu, nedostatočná previazanosť najmä veľkých podnikov s potencionálnymi domácimi subdodávateľmi, nízka úroveň podnikateľských zámerov a následný obmedzený prístup k financiám, nevyužívanie geotermálnej energie pre vykurovanie domov, resp. rekreačné účely, nízka kúpna sila obyvateľstva, nerozvinuté podnikateľské prostredie, nedostatočný informačný systém, propagácia a nedostatočné ubytovacie kapacity, nedostatočná sieť poradenských služieb pre podnikanie v cestovnom ruchu, vysoký podiel poľnohospodárskej pôdy alokovanej v poľnohospodársky znevýhodnených podmienkach, slabá inovačná aktivita, zastaralé budovy a technológie, odliv kvalifikovaných síl z poľnohospodárstva, zlý stav budov – energeticky náročné prevádzkovanie.

Príležitosti v okrese Krupina: vstup nových podnikateľov /investorov/ do existujúcich výrobných priestorov, podpora živnostenského, remeselného podnikania a samozamestnávania, využitie miestnej remeselnej tradície a prvkov ľudovej kultúry, kultúrny potenciál pre organizovanie folklórnych slávností, oživenie tradičných remesiel, letná turistika, poznávacie chodníky, využitie laznických osídlení pre rozvoj agroturistiky a ekoturizmu.

Ohrozenia v okrese Krupina: úbytok kvalifikovanej pracovnej sily z regiónu, technologické a poznatkové zaostávanie, nedostatočná úroveň strategického plánovania, trvalé zrušenie regionálnej železničnej trate, odchod mladých, podnikateľsky schopných a kvalifikovaných pracovníkov z územia regiónu, nezáujem obyvateľstva o zvyšovanie kvalifikácie v oblasti projektovania a získavania finančných zdrojov zo štrukturálnych fondov, nevybudovaná infraštruktúra pre rozvoj cestovného ruchu a nevyhovujúca kvalita zariadení, nedostatočná prezentácia, zviditeľnenie, atraktivnosť a dostupnosť zariadení pre cestovný ruch a turizmus, nepriaznivý demografický vývoj.

Trh práce v obci Devičie z ekonomického hľadiska má pre ďalší rozvoj obce najväčší význam práve ekonomicky aktívna zložka obyvateľstva, v ktorej sa odráža ekonomická úroveň obce ako celku. Celkovú situáciu v ekonomickej aktivite obyvateľstva obce dokresľuje i stav nezamestnanosti. Údaje za posledné roky vykazujú kolísavú tendenciu počtu nezamestnaných. Medzi dlhodobo nezamestnaných patria predovšetkým obyvatelia s ukončeným základným vzdelaním a vyučením v odbore, ktorí hľadajú najťažšie umiestnenie na trhu práce. Mnoho obyvateľov hľadá rôzne iné príjmy pre

zabezpečenie života, ako je napr. pomocné poľnohospodárske práce, práce v domácnostiach, kde sú obyvatelia dôchodcovia, a pod.

Nezamestnanosť

BBSK je jedným z troch krajov s najvyššou mierou nezamestnanosti. Nezamestnanosť v kraji v posledných rokoch dlhodobo klesala podobne ako na úrovni SR až do konca roka 2019 (SR 4,92 %, BB kraj 6,69 %). V roku 2020 začala nezamestnanosť následkom pandémie koronavírusu opäť rásť a dosiahla úroveň 9,83 %. Výrazné priestorové rozdiely v nezamestnanosti v rámci kraja potvrdzujú silnejšiu ekonomickú výkonnosť severozápadnej časti regiónu a, naopak, slabú rozvinutosť na juhu kraja. Najvyššia nezamestnanosť je v južných okresoch, najmä Rimavská Sobota a Revúca, ktoré s mierou nezamestnanosti na úrovni 18 – 20 % obsadzujú prvé dve priečky poradia okresov SR s najvyššou nezamestnanosťou.

Analýzy trhu práce hovoria o výraznom nedostatku pracovných síl na slovenskom trhu, pričom sa očakáva, že nedostatok bude pretrvávať aj v strednodobom horizonte. Dodatočná potreba pracovných síl v Banskobystrickom kraji do roku 2025 je prognózovaná na 40-tisíc osôb. Dodatočná potreba je pritom vyvolaná nesúlalom medzi ponukou a dopytom na trhu práce. Uchádzačom okrem požadovanej kvalifikácie chýbajú aj niektoré kľúčové zručnosti. Očakáva sa, že až 70 % pracovných príležitostí bude vznikať na stredoškolských pozíciách, kde bude aj najväčší nedostatok pracovných síl.

Z dlhodobého hľadiska sa dopyt na trhu práce uberá od poľnohospodárstva, ťažby a priemyslu smerom k službám. Tento trend súvisí s rastúcou životnou úrovňou obyvateľov, je v súlade s vývojom v najvyspelejších krajinách a je urýchľovaný globalizáciou, technologickým pokrokom a inováciami. Očakáva sa, že do roku 2030 bude takmer štvrtina nových pracovných miest na Slovensku vytvorená v odvetví služieb a obchodu. Nárast by mal nastať aj na pozíciách kvalifikovaných pracovníkov a remeselníkov, technických a odborných pracovníkov a na manažérskych pozíciách.

Naopak, na pozíciách operátorov a montérov strojov a zariadení sa očakáva pokles, čo možno pripísať automatizácii a robotizácii. Svetové ekonomické fórum (WEF) prognózuje, že globálny trh práce sa v najbližších rokoch výrazne zmení. Pribudnú najmä pracovné pozície v IT sektore zamerané na vývojárske činnosti, automatizáciu a robotizáciu. Zároveň viaceré pozície (napr. administratívne pozície, účtovníci, pracovníci vo výrobe a pod.) budú v dôsledku automatizácie na ústupe. K podobným záverom dospeli aj slovenské prognózy. V dôsledku automatizácie môže na Slovensku v budúcnosti zaniknúť viac než 60 % pracovných pozícií.

Z hľadiska udržateľnosti hospodárskeho rastu a zvyšovania zamestnanosti je kľúčové, aby sa pracovná sila dokázala flexibilne prispôbiť globálnym zmenám na trhu práce. Dôležitosť základných manuálnych a technických zručností („hard skills“) zamestnancov sa postupne znižuje. Výrazne rastie dôležitosť mäkkých a prierezových zručností („soft skills“). Zručnosťami budúcnosti, na rozvoj ktorých je potrebné sa zamerať, sú: analytické a kritické myslenie a komplexné riešenie problémov, aktívne učenie a techniky učenia,

kreativita, originalita, iniciatíva. Najdôležitejšími technickými zručnosťami, ktorých dôležitosť rastie, sú technologický dizajn a programovanie (IT a digitálne zručnosti). Podiel obyvateľov Slovenska s aspoň základnými digitálnymi zručnosťami dosahuje úroveň len 54 %. S tým priamo súvisí kvalita a dostupnosť vzdelávania mládeže, ale aj celoživotného vzdelávania.

Priemerná mesačná mzda v kraji dlhodobo rastie. Od roku 2010 sa zvýšila o viac než 50 %, čo kopíruje celoslovenský trend, a v roku 2019 dosiahla úroveň 1 113 eur. Stále však zaostáva približne o 14 % za priemernou mzdou v SR. Tento jav možno pripísať vyššie opisovanej nízkej produktivite práce, nízkej vyprodukovanej pridanej hodnote aj slabšej konkurencieschopnosti regiónu. Najvyššie mzdy sú v odvetví informačných a komunikačných technológií, finančných a poisťovacích službách a v energetike. Nezamestnanosť sa čoraz viac koncentruje medzi nekvalifikovanými osobami a do určitých častí v rámci regiónu. Najhoršie sú na tom dlhodobo nezamestnaní. Určité percento uchádzačov o zamestnanie má len malé šance získať prácu, pretože majú nízku alebo žiadnu kvalifikáciu, avšak časť ľudí stráca schopnosť nájsť si zamestnanie aj preto, že klesá ich sebavedomie a tým aj schopnosť prezentovať sa v dobrom svetle pred potenciálnym zamestnávateľom.

Dlhodobo nezamestnaní občania sa stávajú čoraz väčším problémom. Najčastejším dôvodom dlhodobého zotrúvania v režime nezamestnanosti je ich nedostatočné alebo minimálne vzdelanie a nízka zručnosť pre potreby trhu práce. Túto skupinu nezamestnaných charakterizuje predčasné ukončenie vzdelania, nevyhovujúca kvalifikácia z pohľadu ponuky voľných pracovných miest, strata pracovných návykov a motivácie pracovať, čím sa stávajú neuplatniteľnými na trhu práce.

Celkovo je pre región charakteristický vysoký počet nezamestnaných, nedostatok voľných pracovných miest, značný počet poberteľov sociálnych dávok a nízke príjmy obyvateľstva, ktoré sú pod úrovňou celoslovenského priemeru. Výrazne sa obmedzili pracovné príležitosti pre osoby s nižšou kvalifikáciou, ľudí nad 50 rokov a zdravotne postihnutých – nezamestnanosť v tejto skupine ľudí výrazne vzrástla a začala mať dlhodobý charakter.

Majetok obce a jeho štruktúra

Obecná samospráva môže ovplyvniť ekonomický rozvoj v obci viacerými spôsobmi:

- finančnými zdrojmi, ktorými disponuje v príjmovej časti rozpočtu, v mimorozpočtových fondoch a ich racionálnym využívaním,
- majetkom, ktorým disponuje a ktorý používa na zabezpečenie výkonu obecnej samosprávy,
- vytváraním podmienok pre rozvoj podnikania v obci pre podnikateľské subjekty budovaním technickej infraštruktúry, využívaním regulačných ekonomických a iných nástrojov,
- koordinačnou činnosťou, ktorou môže usmerňovať a ovplyvňovať podnikateľské aktivity a aj ostatných podnikateľských subjektov v obci a v jej okolí.

Priamo môže obec ovplyvňovať ekonomický rozvoj v obci prostredníctvom rozpočtu a využitia obecného majetku. Fiškálna decentralizácia prebiehajúca v ostatnom období spolu s postupným prenesením kompetencií na vyššie územné celky a obecné samosprávy výrazne zvyšujú zodpovednosť obecnej samosprávy a rozširujú oblasti, v ktorých môže obec plniť svoje úlohy.

Majetok obce tvorí:

- Kultúrno-spoločenské centrum –Obecný úrad, kultúrny dom
- Verejné priestranstvo obce s mobiliárom využívané obyvateľstvom
- Dom smútku –využívaná obyvateľstvom pre účely poskytovania pohrebných služieb
- Požiarna zbrojnica –využívaná Dobrovoľným hasičským zborom na uskladnenie protipožiarnej výzbroje
- Objekt bývalého kultúrneho domu – momentálne nevyužívaný, určený na predaj
- Objekt bývalej materskej školy – určený pre spolkovú činnosť
- verejné priestranstvá – oplotený areál s multifunkčným ihriskom, basketbalové ihrisko a detské ihrisko
- Pozemky v extraviláne obce – poľnohospodárska pôda v nájme
- Miestne komunikácie, mosty, chodníky – obecné chodníky, cesty a premostenia využívané pešími účastníkmi a účastníkmi automobilovej dopravy
- Obecné studne a vodojem
- Verejné osvetlenie – využívané obyvateľstvom

Obecný rozpočet, dotácie a iné finančné príspevky

Rozpočet predstavuje základný nástroj finančného hospodárenia obce v príslušnom rozpočtovom roku, ktorým sa riadi financovanie úloh a funkcií obce v príslušnom rozpočtovom roku. Rozpočet obce vyjadruje samostatnosť hospodárenia obce. Rozpočet územnej samosprávy, rozpočtový proces, pravidlá rozpočtového hospodárenia, zostavovanie a schvaľovanie záverečného účtu obce sú upravené zákonom č. 583/2004 Z. z. o rozpočtových pravidlách územnej samosprávy v znení neskorších predpisov.

Obec Devičie štandardne pracuje s rozpočtom približne 195 tis. Eur ročne. Obec Devičie sa pravidelne zapája do zverejnených výziev Riadiacich orgánov operačných programov EÚ a aj iných možností na získanie finančných dotácií z národných zdrojov.

Projektové dokumentácie a implementácie projektových zámerov si obec Devičie zabezpečuje prevažne dodávateľsky, cez súkromné spoločnosti v zmysle zákona č. 25/2006 Z. z. o verejnom obstarávaní služieb a tovarov.

2.10 Analýza externého prostredia

Vonkajšie prostredie v kontexte tohto Programu hospodárskeho a sociálneho rozvoja predstavuje pre obec tie oblasti, ktoré síce ovplyvňujú jej rozvoj (v rôznej miere, či už

významne alebo len okrajovo), avšak obec ich zároveň nedokáže svojou činnosťou nijako ovplyvniť. V makroregionálnej mierke je dôležitým činiteľom rozvoja obce európsky rozvojový koncept „Red octopus“, ktorý stanovuje hlavné rozvojové centrá Európy. Ide o tzv. „červenú chobotnicu“ (pomenovanie podľa tvaru tejto rozvojovej siete), ktorá spája najrozvinutejšie európske sídelné a aglomeračné centrá a centrá, ktoré majú najväčší potenciál ďalšieho rozvoja. Jedno z ramien „červenej chobotnice“ prechádza aj Slovenskom, a to jeho juhozápadnou časťou (oblasť Bratislavy). Obec Devičie je teda od tohto ramena značne vzdialená.

Koncepcia územného rozvoja Slovenska 2001 stanovuje tri stupne rozvojových osí, ktoré vychádzajú z nasledovných kritérií:

- rozvojová os prvého stupňa – prepája centrá osídlenia prvej skupiny a ťažiská osídlenia prvej úrovne v štáte a porovnateľné centrá mimo hraníc krajiny, zahŕňajúc najmenej jednu cestnú komunikáciu a jednu železnicu rýchlostného typu,

- rozvojová os druhého stupňa – prepája centrá osídlenia druhej skupiny a ťažiská osídlenia druhej úrovne s centrami osídlenia prvej skupiny a ťažiskami osídlenia prvej úrovne, resp. prepája centrá osídlenia druhej skupiny a ťažiská osídlenia druhej úrovne medzi sebou, zahŕňajúc najmenej jednu cestnú komunikáciu a jednu železnicu nadregionálneho významu alebo jednu rýchlostnú cestu,

- rozvojová os tretieho stupňa – prepája stredné centrá a ťažiská osídlenia tretej úrovne navzájom, ako aj ostatné vyhodnocované centrá osídlenia s ostatnými centrami osídlenia druhej skupiny.

Z pohľadu rozvoja územia Slovenska najdôležitejšia, teda rozvojová os I. stupňa, prepája Bratislavu a Košice dvomi smermi – severoslovenským dopravným koridorom (cez Žilinu, Poprad a Prešov) a juhoslovenským dopravným koridorom (cez Nitru, Zvolen, Lučenec a Rožňavu).

Z prostredia investičnej pomoci teda len ťažko očakávať priaznivé rozvojové impulzy pre región v blízkej budúcnosti. Štrukturálne fondy v programovom období 2021-2027 Jednou z možných ciest získavania finančných prostriedkov na realizáciu investičných akcií sú Európske štrukturálne a investičné fondy. Napriek tomu, že tieto európske štrukturálne a investičné fondy sú na Slovensku z aspektu regionálneho rozvoja definované ako „doplnkové“ zdroje financovania, v súčasnom modeli regionálnej politiky a nastavenia financovania samospráv sú práve tieto prostriedky z EŠIF hlavným zdrojom financií, bez ktorého by len ťažko boli samosprávy schopné financovať svoje rozvojové investičné projekty. V programovom období EÚ 2014 – 2020 čerpalo Slovensko európske štrukturálne a investičné fondy v rámci Cieľa Investovanie do rastu a zamestnanosti a v rámci Cieľa Európska územná spolupráca. V roku 2023 sa toto programové obdobie (z hľadiska financovania a ukončenia projektov) končí, pričom aktuálne sa už nachádzame v programovom období 2021-2027. Schválená je už Partnerská dohoda medzi Slovenskom a EÚ na nastávajúce programové obdobie 2021-2027 a taktiež Operačný program Slovensko (SR už teda v novom období bude mať len jeden operačný program, čo je oproti minulému obdobiu 2014-2020 významná zmena).

Riadiaci orgán OP Slovensko (ktorým je MIRRI SK) a sprostredkovateľské orgány tak môžu pripravovať výzvy na podávanie projektov. Ďalším významným zdrojom financovania rozvojových projektov v najbližších rokoch je pre Slovensko Plán obnovy a odolnosti Slovenskej republiky (tzv. Plán obnovy). Čiastočne z tohto Plánu obnovy môžu čerpať aj samosprávy. Plán obnovy sa však už nezaraďuje medzi EŠIF, ide o samostatný zdroj financovania, ktorý vznikol na podnet EÚ ako reakcia na krízu, spôsobená pandemiou COVID-19. Plán obnovy reaguje najmä na jej ekonomické dopady, v podmienkach Slovenskej republiky však aj na dlhodobé systémové nedostatky v slovenskej spoločnosti (SR je povinná uskutočňovať aj niektoré reformy).

Obrázok č.14: Programy politiky súdržnosti v programovom období 2021 – 2027

▶▶ PROGRAM SLOVENSKO	12 593 734 933 EUR
▶▶ PROGRAM RYBNÉ HOSPODÁRSTVO SLOVENSKEJ REPUBLIKY	15 225 428 EUR
▶▶ PROGRAMY PRE OBLASŤ VNÚTORŇNÝCH ZÁLEŽITOSTÍ	103 625 941,98 EUR

PROGRAMY ÚZEMNEJ SPOLUPRÁCE:
904 756 054 EUR (nielen slovenská oblasť)



▶▶ Interreg VI-A Slovensko - Česko	85 323 597 EUR
▶▶ Interreg VI-A Slovensko - Rakúsko	55 500 000 EUR
▶▶ Interreg VI-A Poľsko - Slovensko	129 839 952 EUR
▶▶ Interreg VI-A Maďarsko - Slovensko	129 000 000 EUR
▶▶ Interreg NEXT HU - SK - RO - UA	66 092 505 EUR
▶▶ Interreg Danube Region Programme 2021-2027	215 000 000 EUR
▶▶ Interreg Central Europe Programme	224 000 000 EUR

Zdroj: Tvoríme lepšie Slovensko (brožúra MIRRI SK)

Obrázok 3: Prehľad finančných zdrojov Programu Slovensko na obdobie 2021 - 2027



Zdroj: Tvoríme lepšie Slovensko (brožúra MIRRI SK)

Zmena klímy

Veľmi dôležitý faktor, ktorý bude čoraz viac ovplyvňovať rozvoj obce Devičie a ktorý je potrebné nutne riešiť, je zmena klímy (samozrejme, tento faktor nevlýva len na obec, ale pôsobí celosvetovo; v konečnom dôsledku však pôsobí aj lokálne – najčastejšie v podobe extrémnejších prejavov počasia ako sú horúčavy, povodne, suchá a pod.).

Zmena klímy ako fenomén 21. storočia sa stáva jednou z najväčších výziev environmentálnej politiky. Svetové ekonomické fórum vo svojej Správe o globálnych rizikách (2018), v ktorej pravidelne vyhodnocuje 50 najväčších globálnych rizík z hľadiska ich účinku, pravdepodobnosti a vzájomných interakcií, zaradilo extrémne prejavy počasia, krízu z nedostatku vody, prírodné katastrofy a zlyhanie zmierňovania zmeny klímy a adaptácie medzi 5 najväčších rizík súčasnosti (MŽP, 2018). Za obdobie rokov 1881 – 2017 sa na Slovensku pozoroval:

- rast priemernej ročnej teploty vzduchu asi o 1,73 °C (z pohľadu ročných sezón k najrýchlejšiemu otepľovaniu dochádza v lete a na jar);
- priestorovo rozdielny trend ročných úhrnov atmosférických zrážok v priemere asi o 0,5 % (na juhu Slovenska bol pokles miestami aj viac ako 10 %, na severe a severovýchode ojedinele úhrn zrážok vzrástol do 3 %);
- pokles relatívnej vlhkosti vzduchu (na juhu Slovenska od roku 1900 doteraz o 5 %, na ostatnom území menej);
- pokles všetkých charakteristík snehovej pokrývky do výšky 1000 m n. m takmer na celom území Slovenska (vo väčšej nadmorskej výške bol zaznamenaný jej nárast);
- vzrast potenciálneho výparu a pokles vlhkosti pôdy – charakteristiky výparu vody z pôdy a rastlín, vlhkosti pôdy, slnečného žiarenia potvrdzujú, že najmä juh Slovenska sa postupne vysušuje;
- zmeny v premenlivosti klímy (najmä zrážkových úhrnov) – príkladom sú v krátkom časovom intervale striedajúce sa extrémne vlhké a suché roky: extrémne suchý rok 2003 a čiastočne aj 2007, extrémne vlhké roky 2010 a 2016 a mimoriadne suchý rok 2011 a čiastočne aj 2012. Za ostatných 15 rokov došlo k významnejšiemu rastu výskytu extrémnych denných a niekoľkodenných úhrnov zrážok, čo malo za následok zvýšenie rizika lokálnych povodní v rôznych oblastiach SR.

Na druhej strane v období rokov 1989 – 2017 sa oveľa častejšie ako predtým vyskytovalo lokálne alebo celoplošné sucho, ktoré bolo zapríčinené predovšetkým dlhými periódami relatívne teplého počasia s malými úhrnmi zrážok v niektorej časti vegetačného obdobia. Zvlášť výrazné bolo sucho v rokoch 1990 – 1994, 2000, 2002, 2003 a 2007, v niektorých regiónoch na západe Slovenska aj v rokoch 2015 a 2017.

Riešením, ktoré by malo v konečnom dôsledku zabrániť, alebo aspoň minimalizovať riziká a negatívne dôsledky zmeny klímy, je kombinácia zmierňovacích opatrení zameraných na znížovanie emisií skleníkových plynov (mitigácia) s opatreniami, ktoré znížia zraniteľnosť a umožnia adaptáciu človeka a ekosystémov s nižšími ekonomickými, environmentálnymi a sociálnymi nákladmi. Cieľom adaptácie je zmierniť nepriaznivé dôsledky zmeny klímy,

znížiť zraniteľnosť a zvýšiť adaptívnu schopnosť prírodných a človekom vytvorených systémov voči aktuálnym, alebo očakávaným negatívnym dôsledkom zmeny klímy, a posilniť odolnosť celej spoločnosti zvyšovaním verejného povedomia v oblasti zmeny klímy a budovaním znalostnej základne pre účinnejšiu adaptáciu (MŽP, 2018).

2.11 Zhodnotenie súčasného stavu

SWOT ANALÝZA

Swot analýza obce Devičie bola použitá ako metóda, ktorá vychádza z analýzy doterajšieho vývoja, súčasného stavu obce s uvedením jeho silných stránok, súčasného stavu obce s uvedením jeho slabých stránok, jeho potenciálnych rozvojových zdrojov – príležitostí (šanci), jeho potenciálnych ohrození rozvojových zámerov – hrozieb (rizík).

Pre definovanie základných prvkov SWOT analýzy obce boli využité poznatky z doterajšieho vývoja a súčasného stavu vybavenia obce, rozvojové zámery obce, strategické ciele, ich priority a opatrenia. Informácie pre SWOT analýzu sme čerpali zo stretnutí s občanmi, swot analýzy z PHSR obce a z auditu územia.

Silné stránky obce predstavujú potenciálne faktory ďalšieho rozvoja obce vo všetkých základných oblastiach. Vytvárajú východiskovú základňu pre stanovenie reálnych rozvojových cieľov pre sociálnu inklúziu v obci Devičie.

Slabé stránky obce predstavujú limitujúce faktory rozvojových zámerov a oblastí, na ktoré treba sústrediť pozornosť orgánov samosprávy. Príležitosti (šance) sú faktormi, ktoré umožňujú pri ich využití naplnenie rozvojových zámerov obce, ich reálnosť a urýchlenie. Poznanie reálnych príležitostí je východiskom stanovenia splniteľných rozvojových cieľov v obci Devičie.

Ohrozenia (riziká) predstavujú skutočnosti, ktoré môžu negatívne ovplyvniť resp. spomaliť realizáciu strategických cieľov v obci Devičie. Dôsledná analýza možností vzniku rizík na celospoločenskej i komunálnej úrovni predstavuje predovšetkým analýzu možností pri zabezpečovaní finančných zdrojov.

Tabuľka č.16: SWOT ANALÝZA

HOSPODÁRSTVO A ROZVOJ	
Silné stránky	<ul style="list-style-type: none"> • Geografická poloha, vybudovaná dopravná infraštruktúra • Kultúrne a historické hodnoty územia spojené s vinohradníctvom, ovocinárstvom a včelárstvom • Kultúrna pamiatka - kostol, objekt ľudovej architektúry • Rekonštrukcia starých domov, chatárenie, dostatok nehnuteľností pre cestovný ruch • Existencia pôvodných vinohradov a ovocných sádov • Vinohradnícka a ovocinárska oblasť
Slabé	<ul style="list-style-type: none"> • Starnutie obyvateľstva (všeobecný trend na národnej úrovni)

stránky	
Príležitosti	<ul style="list-style-type: none"> • Možnosti bývania v atraktívnom prostredí • Zapojenie historických daností, tradícií a ľudových zvykov pri rozvoji rekreácie a turistiky • Zvýšenie atraktívnosti a príťažlivosti územia (odstránením, prebudovaním, sanáciou, zakrytím neestetických krajínovotvorných objektov)
Ohrozenia	<ul style="list-style-type: none"> • Zvyšovanie priemerného veku obyvateľstva • Úpadok remeselnej výroby • Úpadok vinohradníctva, ovocinárstva

DOPRAVA A KOMUNIKÁCIE

Silné stránky	<ul style="list-style-type: none"> • Priame autobusové spojenie s kúpeľným mestom Dudince, okresným, krajským mestom • Neďaleké napojenie na medzinárodnú cestu I. triedy Zvolen – Šahy 3 km /Krakov – Budapešť/ • Existujúca časť siete miestnych asfaltových komunikácií
Slabé stránky	<ul style="list-style-type: none"> • Nerešpektovanie rýchlosti áut idúcich cez obec • Nedostatočná údržba miestnych komunikácií • Chýbajúce chodníky • Nevyhovujúca cestná infraštruktúra • Chýbajú technologicky doriešené stojany na bicykle
Príležitosti	<ul style="list-style-type: none"> • Dobudovanie cestnej infraštruktúry • Budovanie chodníkov v obci • Opravy miestnych komunikácií • Technologicky doriešené stojany na bicykle • Dobudovanie cyklotrás • Obnova autobusových zastávok
Ohrozenia	<ul style="list-style-type: none"> • Zrušenie autobusových spojení • Devastovanie miestnych komunikácií ťažkou nákladnou dopravou

TECHNICKÁ INFRAŠTRUKTÚRA

Silné stránky	<ul style="list-style-type: none"> • Dobrá technická infraštruktúra obce / dobré osvetlenie obce, verejné priestranstvo v centre obce/ • Verejný vodovod • Plynovod
Slabé stránky	<ul style="list-style-type: none"> • Nedobudovaná technická infraštruktúra • Nedostatočný vzhľad niektorých častí obce, chýba údržba a obnova • Zastaralý vodovod /zastarané a poruchové rozvody vodovodu /
Príležitosti	<ul style="list-style-type: none"> • Vybudovanie kanalizácie • Dobudovanie infraštruktúry • Obnova obecných budov a verejných priestranstiev
Ohrozenia	<ul style="list-style-type: none"> • Problém vodovod – starý prívod – nebezpečenstvo častej poruchy

	<ul style="list-style-type: none"> • Nedostatok finančných prostriedkov na obnovu obecných budov
--	---

ODPADOVÉ HOSPODÁRSTVO

Silné stránky	<ul style="list-style-type: none"> • Zavedený systém triedeného zberu odpadu • Zvyšujúce sa množstvá vytriedených zložiek komunálneho odpadu • Neustále zvyšovanie environmentálneho povedomia obyvateľov v oblasti zberu triedeného odpadu • Organizácia aktivít na podporu zberu odpadov a čistenia verejného priestranstva • Existencia zberného miesta na triedený odpad a na biologicky rozložiteľný odpad
Slabé stránky	<ul style="list-style-type: none"> • Nedostatok zdrojov na modernizáciu a optimalizáciu zabezpečenia technických služieb v obci • Nedostatočné ekologické povedomie obyvateľstva • Chýbajúca splašková kanalizácia a ČOV
Príležitosti	<ul style="list-style-type: none"> • Ďalšie zvyšovanie environmentálneho povedomia obyvateľstva v oblasti životného prostredia • Príležitosť na získanie nenávratných finančných prostriedkov na projekty v oblasti životného prostredia • Vybudovanie splaškovej kanalizácie a ČOV
Ohrozenia	<ul style="list-style-type: none"> • Nedostatok zdrojov na modernizáciu a optimalizáciu zabezpečenia technických služieb v obci • Existencia čiernych skládok • Nedostatočné ekologické povedomie obyvateľstva • Chýbajúca splašková kanalizácia a ČOV

ŽIVOTNÉ PROSTREDIE

Silné stránky	<ul style="list-style-type: none"> • Územie bez starých environmentálnych záťaží • Čistá a zdravá krajina (čistý vzduch, voda, pôda) • Zachované a atraktívne prostredie nepoznačené priemyselnou výrobou • Dramatický a zaujímavý terén s množstvom vyhlíadok na krajinu regiónu • Výdatné vodné zdroje • Vlastný zdroj pitnej vody • Bohatá fauna a flóra • Vysoká lesnatosť územia, dostatok drevnej suroviny • Bohatstvo lovej zveri
Slabé stránky	<ul style="list-style-type: none"> • Nevyhovujúce podmienky v zime (znečisťovanie ovzdušia) v dôsledku vykurovania • Nedostatočné využívanie obnoviteľných zdrojov energie • Nedostatočná zaangažovanosť obyvateľov pri čistení lesov alebo uskutočnených brigádach • Slabé využívanie alternatívnych typov vykurovania • Mnoho domov nevyhovuje z hľadiska certifikácie budov – nezateplené

Príležitosti	<ul style="list-style-type: none"> • Zníženie emisného zaťaženia územia zmenou palivovej základne vykurovania domov na báze dreva • Využívanie obnoviteľných zdrojov energie (OZE) pri výrobe tepla a energie • Organizovanie brigád na vyčistenie zarastených pasienkov, lesov, vodných plôch a iných verejných priestranstiev
Ohrozenia	<ul style="list-style-type: none"> • Podceňovanie nutnosti spolupráce s odborníkmi z oblasti krajinskej ekológie a plánovania • Neúnosný rozvoj motorovej dopravy a jeho tlak na prírodné a životné prostredie • Prírodné katastrofy – povodne, víchrice

SOCIÁLNA OBLASŤ A NEZAMESTNANOSŤ

Silné stránky	<ul style="list-style-type: none"> • Znižovanie miery nezamestnanosti s predpokladom udržania klesajúceho trendu • Aktívna spolupráca samosprávy s kľúčovými subjektmi, ako je napr. ÚPSVaR
Slabé stránky	<ul style="list-style-type: none"> • Málo pracovných príležitostí, odchod za prácou • Pretrvávajúci nízky záujem uchádzačov o zamestnanie a o pracovné príležitosti • Nízke kvalifikačné vzdelanie sociálne znevýhodnených obyvateľov, ktorí sú dlhodobo nezamestnaní • Chýba starostlivosť o starších obyvateľov (opatrovateľský stacionár) • Problémy sociálnej inklúzie • Nerovnosť príležitostí pohlaví a rás pri uplatňovaní sa na trhu práce
Príležitosti	<ul style="list-style-type: none"> • Zvyšovanie kvalifikovanej pracovnej sily a napĺňanie potrieb trhu práce • Vytváranie podmienok zo strany štátu pre zosúladenie zručností a potrieb trhu práce • Využívanie dotačných nástrojov a finančných mechanizmov v oblasti rozvoja ľudských zdrojov a aktívnych opatrení trhu práce • Zriadenie denného stacionáru pre dôchodcov ako sociálne zariadenie • Zriadenie detského stacionáru pre matky s deťmi, komunitného centra • Organizovanie vzdelávacích aktivít v obci podporujúcich umiestnenie obyvateľstva na trhu práce • Získanie finančnej podpory na realizáciu projektových zámerov pre riešenie problémov týkajúcich sa zamestnanosti a sociálnej inklúzie
Ohrozenia	<ul style="list-style-type: none"> • Odchod pracovnej sily do miest s vyššou kvalitou života podporený legislatívnymi a regionálnymi zmenami • Legislatívne zmeny v oblasti pracovného práva, ktoré zvýhodňujú ekonomicky neaktívne obyvateľstvo voči ekonomicky aktívnemu obyvateľstvu (EAO) • Nedostatočne motivujúca legislatíva pre mladých absolventov a vzrastajúci nezáujem absolventov o umiestnenie na trhu práce • Odchod mladých a vzdelaných ľudí za prácou mimo územia • Pretrvávajúca a platná legislatíva, ktorá nezohľadňuje úroveň

	<p>kvalifikovanej sily a úroveň stredného školstva v nadväznosti na trh práce</p> <ul style="list-style-type: none"> • Pretrvávajúce a prehĺbovanie skrytých foriem diskriminácie na trhu práce • Nepriaznivý ekonomický a sociálny vývoj v spoločnosti a ohrozené existenčné podmienky pre zabezpečenie rodiny • Nástroje pomoci a podpory zamestnanosti nie sú dostatočne efektívne
--	--

VZDELANIE

Silné stránky	<ul style="list-style-type: none"> • Potenciál rastu odbornosti a zručnosti
Slabé stránky	<ul style="list-style-type: none"> • Využívanie rekvalifikácie a jej nedostatočná efektívnosť • Apatia a nezáujem dlhodobozamestnaných obyvateľov na riešení svojho vzdelania a sociálneho statusu • Pokles počtu obyvateľov s dosiahnutým stredným odborným a vysokoškolským vzdelaním
Príležitosti	<ul style="list-style-type: none"> • Využívanie nástrojov ďalšieho vzdelávania, celoživotného vzdelávania a poradenstva pre dospelých • Možnosť čerpania finančných prostriedkov z fondov EU a rozpočtu SR na vzdelávacie programy • Dotačná podpora cielená na vzdelávacie aktivity • Zvyšovanie odbornej a vzdelanostnej úrovne zamestnancov obce
Ohrozenia	<ul style="list-style-type: none"> • Znižovanie vzdelanostnej úrovne obyvateľstva • Nedostatok finančných zdrojov pre investovanie do vzdelávacích programov

SPOLOČENSKÝ ŽIVOT, VOĽNÝ ČAS, KULTÚRA A ŠPORT

Silné stránky	<ul style="list-style-type: none"> • Organizovanie tradičných kultúrnych a športových podujatí v spolupráci s obyvateľstvom /obecné, regionálne / • Obec má spoločenské priestory na realizáciu aktivít • Existencia rôznych združení • Aktívni občania • Udržiavanie zvykov a tradícií
Slabé stránky	<ul style="list-style-type: none"> • Nedobudovaná športová infraštruktúra • Preferovanie osobných účtov na sociálnych sieťach na marketingové účely obce • Slabá spolupráca s okolitými obcami v oblasti kultúry a športu
Príležitosti	<ul style="list-style-type: none"> • Udržanie ľudových tradícií, celoročných kultúrnych podujatí v obci z vlastných zdrojov a prostredníctvom získania doplnkových zdrojov financovania • Vytváranie lepších podmienok pre systematické zapájanie detí a mládeže do voľnočasových aktivít • Modernizácia detských a športových ihrísk

	<ul style="list-style-type: none"> • Zrekonštruovanie nevyužívaných priestorov pre stretávanie miestnych združení • Modernizácia miestnej tržnice
Ohrozenia	<ul style="list-style-type: none"> • Strata identity a kultúrnych hodnôt • Nedostatok finančných zdrojov na realizáciu kultúrnych, spoločenských a športových podujatí • Nezáujem ľudí o veci verejné • Zánik organizácii a združení

PODNIKATEĽSKÉ PROSTREDIE A CESTOVNÝ RUCH

Silné stránky	<ul style="list-style-type: none"> • Propagácia v médiách, sociálne siete • Dobré podmienky na horskú cykloturistiku • Poľovný revír • Vysoká návštevnosť organizovaných podujatí • Reštauračné služby a ubytovacie služby • Možnosti letného využitia s kompletnými službami – Lom Devičie
Slabé stránky	<ul style="list-style-type: none"> • Nevyužívanie prírodného potenciálu okolia na rozvoj cestovného ruchu (cyklotrasy, chodníky) • Nedostatočné využitie potenciálu krajiny pre rekreáciu a turistiku a hospodársku činnosť • Nedostatočná propagácia územia, nerozvinutý informačný systém • Nie sú žiadne možnosti ubytovania pre turistov v určitých obdobiach, propagačné materiály • Chýbajúce doplnkové služby cestovného ruchu • Chýbajúce štruktúry pre podporu podnikateľského prostredia (podnikateľský inkubátor) • Nerozvinuté malé a stredné podnikanie • Málo živnostníkov, zlé legislatívne podmienky pre podnikanie v niektorých odvetviach • Chýbajúca koncepcia okolitých obcí a miest pracovať spolu na rozvoji CR
Príležitosti	<ul style="list-style-type: none"> • Prírodné a kultúrno-historické podmienky obce ako potenciál pre rozvoj cestovného ruchu v oblasti turizmu, cykloturizmu a rekreácie – využívanie doplnkových zdrojov na financovanie týchto rozvojových aktivít • Možnosti tradičnej letnej rekreácie spojenej s prírodnými, krajinárskymi a kultúrnymi hodnotami územia (horská turistika, poznávacia turistika, zber lesných plodov a bylín) • Možnosti vidieckej rekreácie • Starostlivosť o obec z hľadiska CR • Zvýšenie informovanosti o území • Cieľavedome podporovať a využívať potenciál cestovného ruchu • Vybudovanie náučného chodníka (história, vinohradníctvo, ovocinárstvo) • Efektívnejšia propagácia obce • Zjednotenie identity celého regiónu

	<ul style="list-style-type: none"> • Inovačný potenciál podnikov a potenciál pre budovanie poradenských štruktúr pre podnikanie, výskum, vývoj, inovácie, transfer know how podporený aj získaním nenávratných finančných prostriedkov • Vytváranie synergických efektov pri využívaní rozvojových faktorov prostredníctvom partnerstva so strategickými sociálno-ekonomickými partnermi • Rozvoj netradičného a extenzívneho poľnohospodárstva (pestovanie liečivých rastlín, včelárstvo, malé agrofarmy) • Využitie tradícií a znalostí predkov pri hospodárskom využití územia • Rozvoj lesného hospodárstva a poľovníctva • Zhodnocovanie drevnej suroviny • Obnova tradičných remesiel • Prepojenie poľnohospodárstva a lesného hospodárstva s obnovou tradičných remesiel (výroba dreveného riadu a náradia, a pod.) • Podpora zmeny poľnohospodárskej produkcie – zameranie na výrobu a finalizáciu potravín (sady a pod.)
Ohrozenia	<ul style="list-style-type: none"> • Absencia miestnych koncepcií, strategických dokumentov, zručností a kapacít pre využitie potenciálu v oblasti rozvoja cestovného ruchu • Nezáujem a nedostatočné využívanie inovačného potenciálu a nedostatočný dopyt po inováciách v podnikateľskej sfére • Nepripravenosť ľudí na podnikanie • Národná regionálna politika – nedostatočná podpora malých podnikateľov, nedostatočná podpora cestovného ruchu a obnoviteľných zdrojov energie štátom • Nedostatočná až zlá koncepcia okolitých obcí pri rozvoji CR

SAMOSPRÁVA A BEZPEČNOSŤ

Silné stránky	<ul style="list-style-type: none"> • Aktívny dobrovoľný hasičský zbor s technikou • Ekonomický prínos čerpania nenávratných finančných príspevkov v rokoch 2014-2022 • Vysporiadané vlastnícke vzťahy obecných objektov • Obec vlastní poľnohospodársku pôdu
Slabé stránky	<ul style="list-style-type: none"> • Neúčasť obyvateľov na zastupiteľstve • Nezáujem určitej skupiny obyvateľstva o veci verejné • Nedostatok finančných prostriedkov • Nevysporiadané vlastnícke vzťahy pod obecnými komunikáciami a objektmi • Obec nevlastní mechanizmy a stroje na rôzne práce • Nezrekonštruovaný miestny cintorín • Nekompletný kamerový systém obce
Príležitosti	<ul style="list-style-type: none"> • Orientácia na efektívne partnerstvá a spoluprácu aktérov regionálneho rozvoja • Vysporiadanie vlastníckych vzťahov • Zakúpenie strojového a technického vybavenia obce • Rozšírenie kamerového systému

	<ul style="list-style-type: none"> • Získanie finančnej podpory z EÚ alebo ŠR SR • Systémové vzdelávanie zamestnancov obce v oblasti efektívneho riadenia samosprávy • Zabezpečenie školenia v odborných činnostiach pre obecných pracovníkov
Ohrozenia	<ul style="list-style-type: none"> • Nedostatok finančných zdrojov • Nevysporiadané vlastnícke vzťahy • Problémy legislatívne, nedôsledná legislatívna podpora • Nedostatočná osвета a informovanosť • Zvýšenie kriminality v obci • Strata alebo zneužitie dôležitých informácií o obci a jej vedení

INFORMATIZÁCIA OBCE

Silné stránky	<ul style="list-style-type: none"> • Fungujúca internetová sieť • Web stránka obce
Slabé stránky	<ul style="list-style-type: none"> • Málo finančných zdrojov na informatizáciu obce • Chýbajúce softvérové riešenia a programy
Príležitosti	<ul style="list-style-type: none"> • Vypracovanie koncepcie informatizácie obce • Zakúpenie softvérových riešení a programov
Ohrozenia	<ul style="list-style-type: none"> • Málo zainteresovaných obyvateľov do riadenia a možných príležitostí v obci • Neúspešnosť pri získavaní finančných grantov

Swot analýza silných a slabých stránok, príležitostí a ohrození poskytla prehľad potenciálnych obmedzení i možností pri ďalšom rozvoji obce. Jej zhodnotenie umožnilo stanoviť nevyhnutné priority strategických cieľov v jednotlivých oblastiach a prijať opatrenia na zabezpečenie ich dosiahnutia. Analýza príležitostí a ohrození umožnila odhaliť doteraz nevyužitú šancu a súčasne definovať riziká, s ktorými sa samospráva môže v ďalšom období stretnúť.

3 STRATEGICKÁ ČASŤ

Rozvoj rôznych regiónov, od lokálnej po makroregionálnu úroveň, je nutné chápať, realizovať, uvažovať a posudzovať v čo možno najširších súvislostiach a väzbách, nie izolovane. Z tohto dôvodu je preto pre stanovenie rozvojovej stratégie obce nevyhnutné rešpektovať aj rôzne „nadradené“ stratégie, ktoré boli prijaté či už na nadnárodnej úrovni, na úrovni štátu alebo VÚC.

Na medzinárodnej úrovni je Slovenská republika viazaná najmä Agendou 2030. Ide o súhrn globálnych záväzkov, ktorými medzinárodné spoločenstvo reaguje na najzávažnejšie výzvy súčasnosti. Zmena klímy, chudoba, zvyšujúce sa ekonomické a sociálne nerovnosti alebo neudržateľnosť prevládajúcich vzorcov výroby a spotreby sú

komplexné a navzájom previazané problémy. Izolované zásahy a opatrenia preto strácajú účinnosť pri ich riešení.

Agenda 2030 bola prijatá členskými štátmi Organizácie Spojených národov v roku 2015 a vyzýva štáty k spoločnému koordinovanému postupu pri riešení globálnych výziev. Táto Agenda 2030 bola prijatá najmä za účelom zabezpečenia udržateľného rozvoja vo svete. Obsahuje spolu 17 cieľov, ktorých plnenie je v záujme udržateľného rozvoja potrebné naplňať. Implementácia Agendy 2030 je na Slovensku inštitucionálne rozdelená medzi Ministerstvo investícií, regionálneho rozvoja a informatizácie SR a Ministerstvo zahraničných vecí SR. V konzultácii s odbornou verejnosťou bola Agenda 2030 na Slovensku premietnutá do užšieho súboru šiestich prioritných oblastí, ktoré zohľadňujú špecifiká Slovenska a ktoré budú základom ďalšej strategickej a koncepcnej práce.

Sú nimi:

- Vzdelanie pre dôstojný život,
- Smerovanie k znalostnej a environmentálne udržateľnej ekonomike pri demografických zmenách a meniacom sa globálnom prostredí,
- Znižovanie chudoby a sociálna inklúzia,
- Udržateľné sídla, regióny a krajina v kontexte zmeny klímy,
- Právny štát, demokracia a bezpečnosť,
- Dobré zdravie.

Vyššie uvedené prioritné oblasti sa premietajú aj do opatrení regionálnej politiky, podporujúcich rozvoj jednotlivých regiónov Slovenska. Strategická časť Programu hospodárskeho a sociálneho rozvoja obce Devičie na roky 2026-2032 nadväzuje na analytickú časť, ktorá predstavuje komplexnú analýzu územia. Táto časť PHSR obsahuje stratégiu rozvoja obce s ohľadom na jej vnútorné špecifiká a danosti. Jej súčasťou je strategická vízia, formulácia a návrh stratégie rozvoja, ako aj formulácia cieľov v hospodárskej, sociálnej a environmentálnej oblasti.

3.1 Stratégia rozvoja

Cieľom strategickej časti programu je navrhnúť priority a opatrenia, ktoré budú viesť k naplneniu stanovenej vízie. Ide o návrh takých priorit a opatrení, ktorých riešenie je buď priamo v kompetencii obce alebo tiež takých, ktoré síce nie sú priamo v jej kompetencii, avšak obec ich dokáže svojou činnosťou a svojimi schopnosťami ovplyvniť žiaducim smerom.

Definovanie stratégie rozvoja obce vychádza najmä z detailného poznania jej vnútorného prostredia a z poznania potrieb obyvateľstva, pričom priamo nadväzuje na výsledky analýz. Stratégia vychádza zo základného predpokladu, že príslušné orgány verejnej správy od národnej po regionálnu úroveň budú zabezpečovať koordinovaný prístup v

záujme dosiahnutia realizácie plánovaných zmien a že bude existovať dobrá informovanosť kľúčových aktérov regionálneho rozvoja.

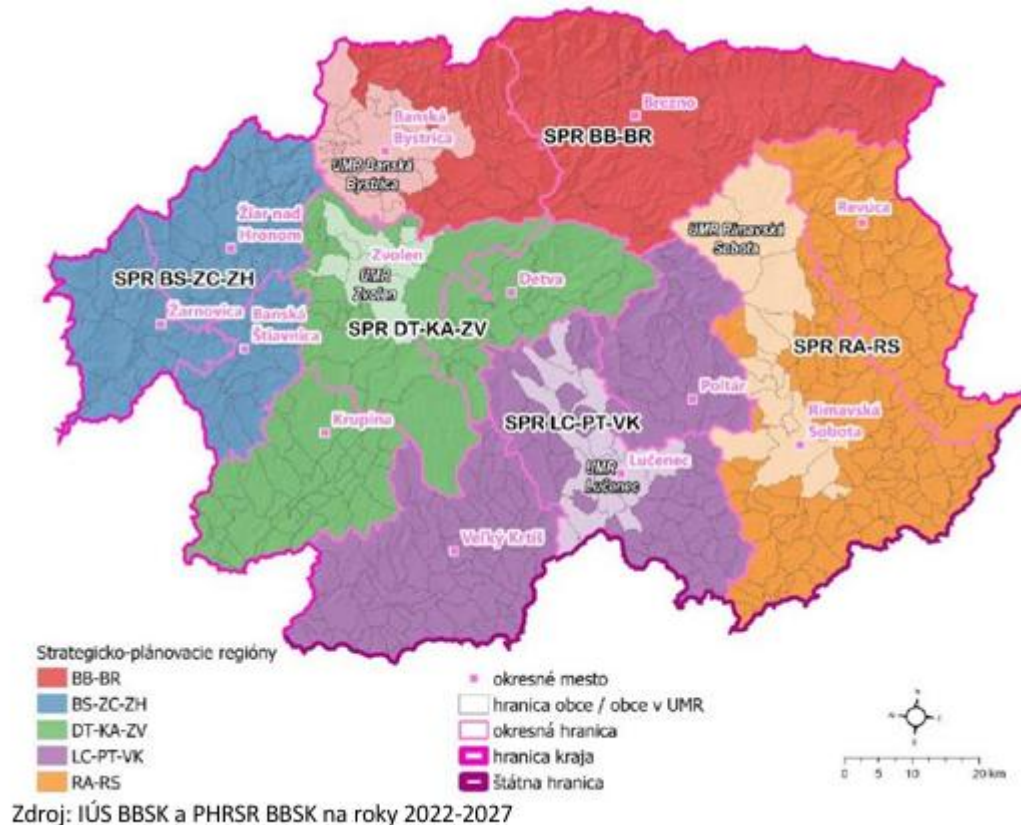
Stratégia rozvoja obce je spracovaná v súlade s **Víziou a stratégiou rozvoja Slovenska do roku 2030**, ktorá plní úlohu Národnej stratégie regionálneho rozvoja Slovenskej republiky v zmysle zákona o podpore regionálneho rozvoja. Vízia a stratégia rozvoja Slovenska do roku 2030 definuje (okrem iného) priority, ciele a nástroje podpory regionálneho rozvoja podľa typov regiónov, miest a obcí. Je v súlade s politikou súdržnosti Európskej únie v období 2021-2027, v rámci ktorej **Európska komisia zadefinovala 5 hlavných politických cieľov politiky súdržnosti:**

- 1. Inteligentnejšia Európa – inovatívna a inteligentná transformácia hospodárstva*
- 2. Ekologickejšia, nízkouhlíková Európa*
- 3. Prepojenejšia Európa – mobilita a regionálna pripojiteľnosť IKT*
- 4. Sociálnejšia Európa – vykonávanie Európskeho piliera sociálnych práv*
- 5. Európa bližšie k občanom – udržateľný a integrovaný rozvoj mestských, vidieckych a pobrežných oblastí prostredníctvom miestnych iniciatív.*

V novom programovom období (2021-2027) nastávajú v oblasti strategického plánovania a riadenia a implementácie eurofondov viaceré zásadné zmeny. Doposiaľ sa programy rozvoja obcí vypracúvali na úrovni VÚC a na úrovni obcí a miest (pričom obce mali možnosť vypracovať si spoločný program rozvoja obcí). Po novom sa do strategického plánovania pridáva ďalší „medzistupeň“. Tento nový medzistupeň predstavujú tzv. Strategicko-plánovacie regióny (SPR), ktorých hranice zadefinuje príslušný VÚC a schváli ustanovená Rada partnerstva kraja. Pre každý SPR sa následne vypracúva špecifická stratégia, spracovaná vo forme integrovanej územnej stratégie (IUS) a obsahujúca špecifické ciele a operácie, vzťahujúce sa len na to-ktoré SPR.

Cieľom je zabezpečiť adresnejšie operácie a podporu regiónom na medzistupni medzi regionálnou samosprávou (VÚC) a miestnou samosprávou (obce). Tretí stupeň strategického plánovania budú stále tvoriť obce a mestá – tým je, samozrejme, ponechaná možnosť vypracovať si svoje vlastné PHSR (ak nevyužijú možnosť vypracovať si svoj PHSR ako súčasť spoločného programu rozvoja obcí). Obec Kozelník leží v Banskobystrickom samosprávnom kraji a v programovom období 2021-2027 je súčasťou strategicko-plánovacieho regiónu regiónu SPR Detva-Krupina-Zvolen.

Obrázok č.15: Strategicko-plánovacie regióny (SPR) a územia udržateľného mestského rozvoja (UMR) na území Banskobystrického kraja



Zmena nastáva v rámci územného rozvoja. Každý samosprávny kraj na Slovensku a každé územie udržateľného mestského rozvoja (UMR mestská funkčná časť), zadefinované Ministerstvom investícií, regionálneho rozvoja a informatizácie, si v rámci svojho PHRSR (resp. integrovanej územnej stratégie) definuje tzv. Integrované investičné balíčky (resp. integrované projektové balíčky). Tie pozostávajú z kľúčových projektov (ktorých realizácia je pre implementáciu daného projektového balíka kľúčová, nosná; bez nej by realizácia celého integrovaného balíka nemala zmysel a investície by nepriniesli synergický efekt) a komplementárnych projektových balíkov (ktoré obsahujú indikatívne tematické projektové balíčky).

Celý integrovaný projektový balík môže byť financovaný z rôznych zdrojov (napr. EŠIF, Plán obnovy, Fond pre spravodlivú transformáciu, tzv. Nórske fondy, úverové zdroje, vlastné zdroje, dotácie štátu a pod.). Tá časť integrovaného investičného balíka, ktorá bude financovaná len z EŠIF, sa nazýva **Integrovaná územná investícia** (IUI, angl. skratka ITI). Integrovaný územný rozvoj v rámci územného programu by už teda nemal byť realizovaný výlučne formou dopytovo-orientovaných projektov (ako tomu bolo doposiaľ). Časť IUI bude schvaľovaná Radou partnerstva daného VÚC (bez potreby vyhlasovania

dopytovo-orientovaných výziev; výhodou tohto spôsobu schvaľovania bude, že najprv Rada partnerstva VÚC schváli konkrétny projektový zámer na realizáciu, takže žiadateľ bude mať istotu, že jeho projektový zámer určite získa financie na realizáciu; potom dostane úspešný žiadateľ čas na dopracovanie a dodanie všetkej potrebnej dokumentácie, ako napr. samotná projektová dokumentácia, územné rozhodnutie, stavebné povolenie a pod.; tento prístup môže teda potenciálne ušetriť žiadateľom množstvo financií, úsilia a času – keďže tí nebudú povinní mať pripravenú celú dokumentáciu už v čase podania žiadosti o NFP, ale až po jej schválení) a časť IUI sa bude stále implementovať formou dopytovo-orientovaných výziev, vyhlasovaných štátnymi orgánmi (rovnakým spôsobom ako tomu bolo doteraz).

3.2 Strategická vízia a hlavný cieľ obce

Strategickým zámerom obce je prostredníctvom tohto dokumentu zaviesť také systémové prepojenia, ktoré umožnia zrýchlenie vlastnej dynamiky rozvoja obce a následne aj regiónu. Predkladaný dokument na základe systematickej analýzy ponúka možnosti rozvoja obce zohľadňujúc tak historický vývoj ako aj súčasnú východiskovú situáciu. Uvádzaný rámec bude orientačným bodom nielen pre tvorbu konkrétnych projektov rozvoja obce, ale aj pre posudzovanie projektov, ktoré sa budú uchádzať o podporu realizácie zo strany obce.

Predkladané dlhodobé rozvojové zámery a plány obce vychádzajú zo súčasnej situácie v obci, sú založené na prirodzených a všeobecne platných princípoch, takže sú apolitické. Z toho dôvodu sú prijateľné a akceptovateľné aj pre ostatné, nasledujúce vedenia obce. Len naplnením dlhodobých stratégií, cieľov a opatrení sa podarí dosiahnuť naplnenie stanovenej vízie.

Hlavné dlhodobé zámery obce, z ktorých sa odvodzujú čiastkové ciele sú:

- Riešenie súčasných a predpokladaných problémov obce so zreteľom na dlhodobý rozvoj
- Trvalo udržateľný a komplexný rozvoj obce
- Zvýšenie atraktívnosti obce

Riešenie súčasných a predpokladaných problémov obce so zreteľom na dlhodobý rozvoj

Spracované analýzy v predchádzajúcich kapitolách vyšpecifikovali problémové oblasti, ktoré musí obec riešiť. V rámci predkladaných riešení sa kladie dôraz na riešenia, ktoré akcentujú dlhší časový horizont.

Trvalo udržateľný a komplexný rozvoj obce

Rozvoj obce musí byť trvalý a trvalo udržateľný. Toto je proces zabezpečovania neustále sa zvyšujúcich nárokov občanov na kvalitu života. Rozvoj obce je teda reakciou na

požiadavky občanov. Je evidentné, že tieto požiadavky zasahujú všetky oblasti života a sú tak z hľadiska obce komplexné. Ak teda hovoríme o rozvoji obce, je to v podstate nikdy nekončiaci proces plnenia rozvojových zámerov.

Zvýšenie atraktívnosti obce

Obec je organický celok produkujúci služby a statky pre obyvateľov. Z tohto hľadiska je kvalita týchto činností porovnávaná s inými obcami. Občan pri rozhodovaní, kde bude žiť, pracovať a odvádzať dane, sa rozhoduje aj na základe kvality služieb, ktoré obec poskytuje.

Obec sa tak z objektívnych dôvodov dostáva do konkurenčného boja o získanie obyvateľov. Rovnaká je tiež aj motivácia investorov a podnikateľských subjektov. Devičie sa preto zo spomínaných dôvodov dlhodobo cielene usiluje o neustále zvyšovanie svojej atraktívnosti.

Vízia je želanou predstavou obyvateľov o budúcnosti, o tom, ako by mala obec vyzerieť. Je teda nástrojom na motiváciu, opisom ideálneho stavu, ktorý by sme chceli v budúcnosti dosiahnuť. Stanovuje rámec pre definovanie strategických cieľov a priorít na strednodobý časový horizont.

Analýzou súčasného stavu obce, analýzou doteraz realizovaných a plánovaných projektov, na základe analýzy hlavných faktorov rozvoja a na základe funkcií, ktoré plní samospráva obce bola sformulovaná nasledovná strategická vízia obce:

„Obec Devičie je miestom s atraktívnym prostredím pre život. Všestranným rozvojom a využívaním svojho vnútorného potenciálu zabezpečuje zvyšovanie kvality života všetkých svojich obyvateľov, ktorým poskytuje kvalitné služby.“

Na dosiahnutie uvedenej strategickej vízie bude potrebné naplniť hlavný cieľ rozvoja obce Devičie na roky 2026-2032. Hlavným cieľom rozvoja obce je ***„zvýšiť kvalitu života obyvateľov obce aktívnym prístupom k podpore hospodárskej a sociálnej oblasti pri súčasnom zveľadovaní životného prostredia obce“***.

Pre naplnenie strategickej vízie, si teda obec Devičie stanovila tri hlavné rozvojové oblasti a v rámci nich nasledovné priority:

Tabuľka č.17: Rozvojové oblasti

Hospodárska oblasť	Sociálna oblasť	Enviromentálna oblasť
Rozvoj lokálnej ekonomiky, Budovanie SMART infraštruktúry	Bývanie a bezpečnosť	Odpadové hospodárstvo
Technická infraštruktúra Mobilita	Občianska infraštruktúra, vybavenosť obce	Ochrana životného prostredia
Partnerská spolupráca	Kultúra, šport, voľný čas a cestovný ruch	Adaptácia na zmenu klímy, znižovanie produkcie CO ₂

Zdroj: obec

A.) Hospodárska oblasť – táto prioritná oblasť pozostáva z 3 priorit: rozvoj lokálnej ekonomiky, budovanie SMART infraštruktúry (podpora malého a stredného podnikania, podpora miestnej hospodárskej základne, zavádzanie inovácií, rozvoj poľnohospodárstva, rozvoj digitalizácie, realizácia SMART riešení, skvalitňovanie verejných služieb), mobilita (rekonštrukcia starých a výstavba nových miestnych komunikácií a chodníkov) a technická infraštruktúra (dobudovanie technickej vybavenosti obce – kanalizácia, ČOV) a partnerská spolupráca (spolupráca s partnerskými obcami).

B.) Sociálna oblasť – prioritná oblasť pozostávajúca z 3 rozvojových priorit: bývanie a bezpečnosť (podpora bývania v obci, prevencia kriminality), občianska infraštruktúra, vybavenosť obce (skvalitnenie občianskej vybavenosti, čiastočná rekonštrukcia budov vo vlastníctve obce, podpora sociálnych služieb a komunitného rozvoja) a kultúra, šport, voľný čas a cestovný ruch (rekonštrukcia a výstavba športových a oddychových zariadení, podpora kultúrnych a športových podujatí a telies, podpora atraktivity obce, podpora starostlivosti o historické objekty).

C.) Environmentálna oblasť – tretia prioritná oblasť pozostáva z 3 rozvojových priorit: odpadové hospodárstvo (podpora triedeného zberu, zvyšovanie úrovne vytriedenia komunálnych odpadov), ochrana životného prostredia (starostlivosť o intravilán a extravilán katastra obce, vodné toky a vodné plochy, geologické zvláštnosti) a adaptácia na zmenu klímy, znižovanie produkcie CO₂ (realizácia zelených a modrých investícií, zvyšovanie biodiverzity, využívanie obnoviteľných zdrojov energie, zvyšovanie energetickej efektívnosti budov, realizácia protipovodňových opatrení).

Prostredníctvom týchto troch prioritných oblastí a definovaných priorit, ktoré sú v programovej časti dokumentu rozpracované do jednotlivých opatrení a projektových zámerov, bude obec napĺňať definovanú strategickú víziu rozvoja. Splnením jednotlivých cieľov a stanovených opatrení bude zabezpečovať zvyšovanie kvality života svojich obyvateľov.

Tabuľka č.18: Vízia, ciele a priority

Vízia			
<i>Obec Devičie je miestom s atraktívnym prostredím pre život. Všestranným rozvojom a využívaním svojho vnútorného potenciálu zabezpečuje zvyšovanie kvality života všetkých svojich obyvateľov, ktorým poskytuje kvalitné služby.</i>			
Hlavný cieľ			
<i>Zvýšiť kvalitu života obyvateľov obce aktívnym prístupom k podpore hospodárskej a sociálnej oblasti pri súčasnom zveľadovaní životného prostredia obce</i>			
Prioritná oblasť	Hospodárska	Sociálna	Environmentálna
Strategický cieľ	Rozvíjať vnútorný potenciál územia, založený na podpore miestneho hospodárstva a	Podporovať skvalitňovanie občianskej vybavenosti a zabezpečovať pre	Zabezpečiť pre obyvateľov obce ako aj jej návštevníkov kvalitné a čisté životné prostredie

	vybudovanej dopravnej a technickej infraštruktúry	obyvateľov dôstojné podmienky spoločenského vyžitia	
Priority	<ul style="list-style-type: none"> • Rozvoj lokálnej ekonomiky, budovanie SMART infraštruktúry • Mobilita • Technická infraštruktúra • Partnerská spolupráca 	<ul style="list-style-type: none"> • Bývanie a bezpečnosť • Občianska infraštruktúra, vybavenosť obce • Kultúra, šport, voľný čas a cestovný ruch 	<ul style="list-style-type: none"> • Odpadové hospodárstvo • ochrana životného prostredia • Adaptácia na zmenu klímy, znižovanie produkcie CO2
Opatrenia	<p>1.1 Podpora MSP, remeselníkov, poľnohospodárov a lesníkov</p> <p>1.2 Rozvoj digitalizácie a SMART infraštruktúry, vrátane modernizácie verejných služieb</p> <p>1.3 Skvalitnenie miestnej dopravnej infraštruktúry</p> <p>1.4 Zlepšenie technickej vybavenosti obce</p> <p>1.5 Spolupráca s partnerskými obcami</p>	<p>2.1 Tvorba možností pre rozvoj bývania</p> <p>2.2 Zvyšovanie bezpečnosti obyvateľov, vrátane prevencie kriminality</p> <p>2.3 Zlepšenie kvality občianskej vybavenosti</p> <p>2.4 Podpora sociálnych služieb a sociálnych aktivít</p> <p>2.5 Skvalitnenie ponuky športového vyžitia a trávenia voľného času</p> <p>2.6 Podpora spoločenského a kultúrneho života</p> <p>2.7 Podpora atraktivity územia</p>	<p>3.1 Skvalitnenie nakladania s odpadmi a podpora zhodnocovania odpadov</p> <p>3.2 Realizácia adaptačných a mitigačných opatrení na zmenu klímy, zelené a modré investície, zvyšovanie biodiverzity</p> <p>3.3 Zvyšovanie energetickej efektívnosti budov, prechod na OZE</p> <p>3.4 Zlepšenie existujúcej protipovodňovej infraštruktúry</p>

Zdroj: Vlastné spracovanie

4 PROGRAMOVÁ ČASŤ

Programová časť PHSR nadväzuje na strategickú časť a obsahuje opatrenia a projektové zámery na zabezpečenie realizácie programu rozvoja, vrátane ich priradenia k jednotlivým cieľom a prioritám. Táto časť obsahuje podrobnejšie rozpracovanie cieľov v hospodárskej, sociálnej a environmentálnej oblasti na úroveň opatrení a projektových zámerov.

Táto časť obsahuje konkrétne opatrenia a projektové zámery, vrátane ich priradenia k jednotlivým cieľom a prioritám, súbor ukazovateľov, výsledkov a dopadov vrátane východiskových a cieľových hodnôt.

Opatrenia a projektové zámery podľa prioritných oblastí

V strategickej časti zadefinované priority v rámci troch prioritných oblastí (hospodárskej, sociálnej, environmentálnej) obsahujú viaceré opatrenia, pričom každé opatrenie pozostáva z jedného alebo viacerých konkrétnych projektových zámerov. Tie sú plne v súlade s 5 hlavnými politickými cieľmi politiky súdržnosti Európskej únie na programové obdobie 2021-2027.

Realizácia projektových zámerov v rámci zadefinovaných opatrení podporí inteligentnú transformáciu hospodárstva, napomôže prechodu na ekologickejšiu nízkouhlíkovú Európu, posilní mobilitu a digitalizáciu, prispeje k budovaniu sociálnejšej Európy a posilní miestny rozvoj (samozrejme, myslí sa tu realizácia projektových zámerov na území obce – pričom tieto projektové zámery svojim malým dielom napomôžu realizácii systémových zmien v celoslovenskom a európskom meradle).

Všetky projektové zámery, ktoré samospráva plánuje v strednodobom horizonte realizovať, sú uvedené v nasledujúcom formulári. Niektoré projektové zámery sú pritom „zložitejšie“ – budú si vyžadovať napr. spracovanie projektovej dokumentácie, inžinierske činnosti, zapojenie väčšieho počtu osôb do manažmentu takéhoto projektu a pod. Zároveň sú tu však uvedené aj také projektové zámery, ktoré predstavujú spravidla jednoduchšie „činnosti“ (nie je potrebné realizovať ich ako projekt; spravidla ide „jednoduchšie“, menej náročné činnosti). Všetky takéto zámery – či už „jednoduchšie“ alebo „zložitejšie“ – budeme v tejto aj ďalších kapitolách označovať pod rovnakým názvom „projektový zámer“.

Všetky projektové zámery, ktoré sú v tomto PHSR zadefinované, môžu byť realizované v rámci integrovaných investičných balíkov, zadefinovaných či už v Programe hospodárskeho rozvoja a sociálneho rozvoja samosprávneho kraja (PHRSR VÚC Banská Bystrica) alebo v integrovanej územnej stratégii SPR Detva-Krupina-Zvolen (IUS SPR Detva-Krupina-Zvolen); môžu byť taktiež zahrnuté medzi integrované územné investície (financované z EŠIF).

Tabuľka č.19: Plán aktivít

Prioritná oblasť 1 – HOSPODÁRSKA	
Opatrenie	Projektový zámer
1.1 Podpora MSP, remeselníkov, poľnohospodárov a lesníkov	<p>Proj. zámer 1.1.1: Podpora rozvoja služieb a podnikateľských aktivít v obci - príprava pozemkov, budov, priestorových a technických podmienok pre vznik nových služieb a rozvoj existujúcich podnikateľských aktivít - prenájom obecných pozemkov a budov - podpora subjektov lesného hospodárstva a zhodnocovania drevnej hmoty - podpora poľnohospodárskych subjektov - podpora malých agrofariem a tradičných remesiel - stravovacie a ubytovacie služby</p> <p>Proj. zámer 1.1.2: Podpora zavádzania inovácií u miestnych zamestnávateľov - zavádzanie nových produktov, zlepšených procesov, využívanie nových materiálov, zlepšovanie výrobných metód</p>
1.2 Rozvoj digitalizácie a SMART infraštruktúry, vrátane modernizácie verejných služieb	<p>Proj. zámer 1.2.1: Podpora zavádzania efektívnych SMART digitálnych riešení v podnikoch a u subjektov poskytujúcich verejné služby - realizácia podporných aktivít pri zavádzaní digitálnych riešení do spoločnosti (napr. v doprave, cestovnom ruchu, odpadovom hospodárstve, vo výrobných procesoch, pri poskytovaní elektronických služieb občanom a pod.)</p> <p>Proj. zámer 1.2.2: Zvyšovanie digitálnych zručností zamestnancov a obyvateľov obce - realizácia vzdelávacích aktivít pre zamestnancov pracujúcich v podnikoch a verejnej správe a pre miestnych obyvateľov</p> <p>Proj. zámer 1.2.3: Obstaranie komunálnej techniky na údržbu verejných priestorov - nákup potrebnej techniky a vybavenia na údržbu verejných priestranstiev (napr. traktor, nakladač, kosačka, zametač, odhýňáč snehu, fréza a pod.)</p> <p>Proj. zámer 1.2.4: Obstaranie územného plánu obce - obstaranie územného plánu obce v súlade so zákonom o územnom plánovaní - digitalizácia územného plánu obce</p>
1.3 Skvalitnenie miestnej dopravnej	<p>Proj. zámer 1.3.1: Modernizácia miestnych komunikácií, mostov a lávok - obnova poškodeného povrchu miestnych komunikácií</p>

infraštruktúry	<p>- rekonštrukcia obecných mostov a lávok</p> <p>- dohodnutie spolupráce na oprave miestnych komunikácií s organizáciou Štátne lesy SR, ktorých mechanizmy a nákladné vozidlá poškodzujú miestne komunikácie</p> <p>Proj. zámer 1.3.2: Výstavba chodníkov v obci</p> <p>- vybudovanie a dobudovanie chodníkov pre peších na miestach, kde to lokálne územno-technické pomery dovoľujú</p> <p>Proj. zámer 1.3.3: Výstavba a obnovenie cyklistických a náučných chodníkov s prepojením na okolité obce, vrátane doplnkovej infraštruktúry</p> <p>- vybudovanie samostatných, od komunikácií stavebne oddelených cyklistických chodníkov</p> <p>- osadenie altánkov, lavičiek, informačných tabúľ, nabíjačiek na elektrické bicykle a pod.</p> <p>- vybudovanie náučných chodníkov</p>
1.4 Zlepšenie technickej vybavenosti obce	<p>Proj. zámer 1.4.1: Rekonštrukcia existujúcej vodovodnej siete</p> <p>- modernizácia a rozšírenie vodovodu</p> <p>Proj. zámer 1.4.2: Výstavba kanalizácie a ČOV</p> <p>- výstavba čističky odpadových vôd a pripojenie kanalizačných vetiev na ČOV</p> <p>- obstaranie dokumentácie na kanalizáciu</p> <p>- vybudovanie kanalizácie</p> <p>Proj. zámer 1.4.3: Dobudovanie technickej infraštruktúry</p> <p>-bezdrôtový rozhlas, verejné osvetlenie s využitím OZE (solárne svietidlá a pod.)</p>
1.5 Spolupráca s partnerskými obcami	<p>Proj. zámer 1.5.1: Rozvoj partnerskej a cezhraničnej spolupráce</p> <p>-rozvoj spolupráce s partnerskými obcami/mestami a inými organizáciami</p>
Prioritná oblasť 2 – SOCIÁLNA	
Opatrenie	Projektový zámer
2.1 Zvyšovanie bezpečnosti obyvateľov, vrátane prevencie kriminality	<p>Proj. zámer 2.1.1: Rozšírenie kamerového systému</p> <p>- osadenie ďalších bezpečnostných kamier za účelom prevencie kriminality a protispoločenského správania v obci, príp. aj monitorovania bezpečnosti cestnej premávky</p>

	<p>Proj. zámer 2.1.2: Realizácia bezpečnostných prvkov v doprave - osadenie rôznych dopravno-bezpečnostných zariadení a prvkov (napr. vypuklé zrkadlá, dopravné značky, merače rýchlosti, spomaľovače rýchlosti, prechody pre chodcov, osvetlenie prechodov, nástupné ostrovčeky, zábradlia okolo exponovaných úsekov komunikácií a pod.)</p>
2.2 Zlepšenie kvality občianskej vybavenosti	<p>Proj. zámer 2.2.1: Úprava verejných priestranstiev -stavebné úpravy a výsadba zelene</p> <p>Proj. zámer 2.2.2: Rekonštrukcia obecných budov - rekonštrukcia exteriéru a interiéru kultúrneho domu aj s vykurovaním a zníženie energetickej náročnosti - rekonštrukcia exteriéru a interiéru hasičskej zbrojnice - rekonštrukcia exteriéru a interiéru obecného úradu - rekonštrukcia a modernizácia zastávok a miestnych tržníc</p> <p>Proj. zámer 2.2.3: Rekonštrukcia domu smútku a cintorína -rekonštrukcia exteriéru a interiéru domu smútku -terénne práce a oplotenie cintorínov</p>
2.3 Podpora sociálnych služieb a sociálnych aktivít	<p>Proj. zámer 2.3.1: Zriadenie vhodných priestorov pre potreby spolkov a združení - poskytnutie vhodných priestorov pre potreby stretnutí (napr. po zrekonštruovaní budovy kultúrneho domu)</p>
2.4 Skvalitnenie ponuky športového vyžitia a trávenia voľného času	<p>Proj. zámer 2.4.1: Výstavba a modernizácia ihrísk - modernizácia exteriérových priestorov na realizáciu športových aktivít - výstavba fitnesscentra v prírode - workoutové ihrisko</p> <p>Proj. zámer 2.4.2: Modernizácia detského ihriska -vybudovanie a rozšírenie exteriérových priestorov na realizáciu voľnočasových aktivít - osadenie preliezok, hojdačiek a ďalších prvkov na hranie detí</p>
2.5 Podpora spoločenského a kultúrneho života	<p>Proj. zámer 2.5.1: Podpora kultúrnych a športových podujatí - podpora kultúrnych podujatí - podpora športových podujatí - podpora miestnych kultúrnych a športových telies</p>

Prioritná oblasť 3 – ENVIRONMENTÁLNA	
Opatrenie	Projektový zámer
3.1 Skvalitnenie nakladania s odpadmi a podpora zhodnocovania odpadov	<p>Proj. zámer 3.1.1: Skvalitnenie systému zberu odpadov, zavádzanie SMART prvkov v odpadovom hospodárstve, realizácia osvetových a vzdelávacích aktivít</p> <ul style="list-style-type: none"> - zvýšenie efektivity triedeného zberu odpadov - rozšírenie možností zberu tzv. zeleného biologicky rozložiteľného a kuchynského odpadu z domácností - rozširovanie ponuky triedeného zberu o ďalšie druhy odpadov - implementácia rôznych SMART prvkov za účelom kvalitatívneho zlepšenia nakladania s odpadmi - realizácia edukačných aktivít rôznej povahy pre miestnych obyvateľov a iných pôvodcov odpadu za účelom zlepšenia nakladania s odpadmi
3.2 Realizácia adaptačných a mitigačných opatrení na zmenu klímy, zelené a modré investície, zvyšovanie biodiverzity	<p>Proj. zámer 3.2.1: Údržba a revitalizácia zelene na verejných priestranstvách, výsadba stromov a krov</p> <ul style="list-style-type: none"> - výkon starostlivosti o verejnú zeleň - výsadba novej zelene (stromy, kríky, tráva, kvety a pod.) za účelom rozširovania zelených plôch v intraviláne obce <p>Proj. zámer 3.2.2: Realizácia ďalších adaptačných opatrení a opatrení na zvyšovanie biodiverzity v sídelnom prostredí</p> <ul style="list-style-type: none"> - v spolupráci rôznymi subjektmi realizácia rôznych ďalších adaptačných opatrení, ako napr. dažďová záhrada, hmyzí hotel, včelia záhrada, vodná fontána, zelené parkovisko, zriadenie oddychovej zóny a pod.
3.3 Zvyšovanie energetickej efektívnosti budov, prechod na OZE	<p>Proj. zámer 3.3.1: Výstavba fotovoltaických elektrární na strechách obecných budov</p> <ul style="list-style-type: none"> - osadenie príslušnej techniky na výrobu elektrickej energie z obnoviteľných zdrojov energie <p>Proj. zámer 3.3.2: Podpora využívania obnoviteľných a alternatívnych zdrojov energie vo verejných budovách a na verejných plochách</p> <ul style="list-style-type: none"> - realizácia ďalších podporných krokov na využívanie OZE a AZE (napr. zateplovanie budov, výmena kotlov a pod.) <p>Proj. zámer 3.3.3: Komplexná obnova obecnej budovy, vrátane zvýšenia jej energetickej efektívnosti</p> <ul style="list-style-type: none"> -komplexná rekonštrukcia exteriéru a interiéru budovy
3.4 Zlepšenie existujúcej protipovodňovej	<p>Proj. zámer 3.4.1: Realizácia protipovodňových a vodozadržných opatrení</p> <ul style="list-style-type: none"> - realizácia celého komplexu vzájomne prepojených aktivít zameraných

infraštruktúry	na elimináciu prípadných povodní, zadržiavanie vody krajine, zvyšovanie biodiverzity a pod.
----------------	---

Zdroj: Obecný úrad

Tabuľka č.20: Merateľné ukazovatele

Merateľné ukazovatele		
Prioritná oblasť 1 HOSPODÁRSKA	Prioritná oblasť 2 SOCIÁLNA	Prioritná oblasť 3 ENVIRONMENTÁLNA
<p>Opatrenie 1.1 Podpora MSP, remeselníkov, poľnohospodárov a lesníkov</p> <ul style="list-style-type: none"> počet nových podnikajúcich subjektov počet novovzniknutých služieb počet nových rodinných fariem, počet nových spoločných hospodárskych dvorov, počet zapojených poľnohospodárskych podnikov do finalizácie produkcie počet produktov miestnej výroby na trhu počet podporených agrofariem počet novovzniknutých a obnovených remesiel počet dobudovaných stravovacích kapacít počet ubytovacích kapacít na súkromí / počet lôžok web stránka / počet návštev na stránke počet návštevníkov počet zriadených nových prevádzok pre účely doplnkových služieb počet nových služieb turistom 	<p>Opatrenie 2.1 Zvyšovanie bezpečnosti obyvateľov, vrátane prevencie kriminality</p> <ul style="list-style-type: none"> Počet nových osadených kamier Počet nových dopravnobezpečnostných zariadení a prvkov <p>Opatrenie 2.2 Zlepšenie kvality občianskej vybavenosti</p> <ul style="list-style-type: none"> počet zrekonštruovaných obecných budov a objektov počet nových verejných bezbariérových vstupov počet m² plôch zrekonštruovaných verejných priestranstiev počet vypracovaných projektových dokumentácií počet osôb využívajúcich služby Domu smútku počet m² rekonštruovanej plochy Domu smútku a cintorína <p>Opatrenie 2.3 Podpora sociálnych služieb a sociálnych aktivít</p> <ul style="list-style-type: none"> počet modernizovaných zariadení občianskej 	<p>Opatrenie 3.1 Skvalitnenie nakladania s odpadmi a podpora zhodnocovania odpadov</p> <ul style="list-style-type: none"> počet osvetových materiálov pre verejnosť počet aktivít zameraných na zvýšenie environmentálneho povedomia obyvateľstva počet obyvateľov zapojených do aktivít zameraných na zvýšenie environmentálneho povedomia počet SMART prvkov za účelom kvalitatívneho zlepšenia nakladania s odpadmi <p>Opatrenie 3.2 Realizácia adaptačných a mitigačných opatrení na zmenu klímy, zelené a modré investície, zvyšovanie biodiverzity</p> <ul style="list-style-type: none"> počet m² revitalizovaných verejných priestranstiev počet adaptačných opatrení na zvyšovanie biodiverzity <p>Opatrenie 3.3 Zvyšovanie energetickej efektívnosti budov, prechod na OZE</p> <ul style="list-style-type: none"> počet zateplených budov počet fotovoltických

<p>Opatrenie 1.2 Rozvoj digitalizácie a SMART infraštruktúry, vrátane modernizácie verejných služieb</p> <ul style="list-style-type: none"> • Počet podporených aktivít pri zavádzaní digitálnych riešení do spoločnosti • Počet podporených aktivít pri zavádzaní digitálnych riešení do spoločnosti • Počet vzdelávacích aktivít pre zamestnancov a obyvateľov • Počet zakúpenej techniky na údržbu verejných priestranstiev • aktualizácia a digitalizácia územného plánu 	<p>vybavenosti</p> <ul style="list-style-type: none"> • počet vzdelávacích, rekvalifikačných a motivačných programov • počet klientov nového zariadenia so sociálnymi službami • počet obyvateľov začlenených do občianskeho a pracovného života <p>Opatrenie 2.4 Skvalitnenie ponuky športového využitia a trávenia voľného času</p> <ul style="list-style-type: none"> • počet voľnočasových aktivít • počet nových plôch a zariadení športu, kultúry a oddychu • počet osôb využívajúcich areály <p>Opatrenie 2.5 Podpora spoločenského a kultúrneho života</p> <ul style="list-style-type: none"> • počet obnovených tradícií • počet podporených spolkov, klubov, záujmových a občianskych združení • počet vzniknutých záujmových združení a spolkov • počet programov práce s verejnosťou • počet organizovaných podujatí • počet účastníkov na podujatiach • počet obyvateľov zapojených do aktivít • počet zapojených aktívnych subjektov do 	<p>elektrární</p> <ul style="list-style-type: none"> • počet prvkov využívajúcich OZE • počet zrekonštruovaných obecných budov <p>Opatrenie 3.4 Zlepšenie existujúcej protipovodňovej infraštruktúry</p> <ul style="list-style-type: none"> • počet realizovaných prvkov protipovodňových a vodozadržných opatrení
<p>Opatrenie 1.3 Skvalitnenie miestnej dopravnej infraštruktúry</p> <ul style="list-style-type: none"> • počet m rekonštruovaných miestnych komunikácií • počet m vybudovaných, obnovených chodníkov pre peších • počet m siete turistických trás a cyklotrás • počet zriadených náučných chodníkov • počet vybudovaných oddychových miest s prístreškami • počet informačných a orientačných objektov • počet rekonštruovaných premostení 		

<p>Opatrenie 1.4 Zlepšenie technickej vybavenosť obce</p> <ul style="list-style-type: none"> • počet m rekonštruovaného vodovodného potrubia • počet m vybudovanej kanalizácie • počet vybudovaných ČOV • počet zrekonštruovaných obecných studní • počet nainštalovaných solárnych svietidiel • počet bodov bezdrôtového rozhlasu <p>Opatrenie 1.5 Spolupráca s partnerskými obcami</p> <ul style="list-style-type: none"> • počet spolupracujúcich organizácií 	<p>činnosti na veciach verejných</p> <ul style="list-style-type: none"> • počet získaných dotácií a nenávratných finančných príspevkov 	
---	---	--

Zdroj: vlastné spracovanie

5 REALIZAČNÁ ČASŤ

Realizačná časť je zameraná na popis postupov inštitucionálneho a organizačného zabezpečenia realizácie programu rozvoja obce, systém monitorovania a hodnotenia plnenia programu rozvoja obce na základe stanovenia merateľných ukazovateľov a vecný a časový harmonogram realizácie programu rozvoja obce formou akčných plánov. Realizačná časť obsahuje:

- akčný plán, - popis úloh jednotlivých partnerov pri realizácii PHSR,
- popis postupov inštitucionálneho a organizačného zabezpečenia,
- stručný popis komunikačnej stratégie PHSR k jednotlivým cieľovým skupinám,
- popis systému monitorovania a hodnotenia plnenia PHSR.

Akčný plán predstavuje konkrétny harmonogram činností súvisiacich s rozvojom obce v nadväznosti na prioritné oblasti sociálno-ekonomického rozvoja. Tento plán vychádza zo stratégie, je jej logickou súčasťou a realizuje sa prostredníctvom konkrétnych projektových zámerov. Obsahuje predpokladané termíny plnenia jednotlivých úloh, zoznam inštitúcií zodpovedných za ich plnenie a predpokladanú (odhadovanú) výšku zdrojov na ich realizáciu.

Tabuľka č.21: Akčný plán

Opatrenie, projektový zámer	Odhadovaný termín realizácie	Financovanie (tis.eur)	Zdroj
HOSPODÁRSKA OBLASŤ			
PRIORITA: ROZVOJ LOKÁLNEJ EKONOMIKY,			
Opatrenie 1.1: Podpora MSP, remeselníkov, poľnohospodárov a lesníkov			
Proj. zámer 1.1.1: Podpora rozvoja služieb a podnikateľských aktivít v obci	2026-2032	20	Dotácie, Súkromné financie
Proj. zámer 1.1.2: Podpora zavádzania inovácií u miestnych zamestnávateľov	2026-2032	7	Dotácie, Súkromné financie
Opatrenie 1.2: Rozvoj digitalizácie a SMART infraštruktúry, vrátane modernizácie verejných služieb			
Projektový zámer 1.2.1: Podpora zavádzania efektívnych SMART digitálnych riešení	2026-2032	20	Dotácie, Vlastné financie
Proj. zámer 1.2.2: Zvyšovanie digitálnych zručností zamestnancov a obyvateľov obce	2026-2032	10	Dotácie, Vlastné financie
Proj. zámer 1.2.3: Obstaranie komunálnej techniky na údržbu verejných priestorov	2026-2030	25	Dotácie, Vlastné financie
Proj. zámer 1.2.4: Obstaranie územného plánu obce	2028-2032	25	Dotácie, Vlastné financie
PRIORITA: MOBILITA			
Opatrenie 1.3: Skvalitnenie miestnej dopravnej infraštruktúry			
Proj. zámer 1.3.1: Modernizácia miestnych komunikácií, mostov a lávok	2027-2032	150	Dotácie, Vlastné financie
Proj. zámer 1.3.2: Výstavba chodníkov v obci	2027-2032	30	Dotácie, Vlastné financie
Proj. zámer 1.3.3: Výstavba a obnovenie cyklistických a náučných chodníkov s prepojením na okolité obce, vrátane doplnkovej infraštruktúry	2028-2032	30	Dotácie, Vlastné financie

PRIORITA: TECHNICKÁ INFRAŠTRUKTÚRA			
Opatrenie 1.4: Zlepšenie technickej vybavenosti obce			
Proj. zámer 1.4.1: Rekonštrukcia existujúcej vodovodnej siete	2028-2032	1900	Dotácie, Vlastné a súkromné financie
Proj. zámer 1.4.2: Výstavba kanalizácie a ČOV	2028-2032	3200	Dotácie, Vlastné financie
Proj. zámer 1.4.3: Dobudovanie technickej infraštruktúry	2028-2032	25	Dotácie, Vlastné financie
PRIORITA: PARTNERSKÁ A CEHRANIČNÁ SPOLUPRÁCA			
Opatrenie 1.5: Spolupráca s partnerskými obcami			
Projektový zámer 1.5.1: Rozvoj partnerskej a cezhraničnej spolupráce	2026-2032	10	Dotácie, Vlastné financie
Opatrenie, projektový zámer	Odhadovaný termín realizácie	Financovanie (tis.eur)	Zdroj
SOCIÁLNA OBLASŤ			
PRIORITA: BÝVANIE A BEZPEČNOSŤ			
Opatrenie 2.1: Zvyšovanie bezpečnosti obyvateľov, vrátane prevencie kriminality			
Proj. zámer 2.1.1: Rozšírenie kamerového systému	2028-2032	12	Dotácie, Vlastné financie
Proj. zámer 2.1.2: Realizácia bezpečnostných prvkov v doprave	2026-2030	5	Dotácie, Vlastné financie
PRIORITA: BÝVANIE A BEZPEČNOSŤ			
Opatrenie 2.2: Zlepšenie kvality občianskej vybavenosti			
Proj. zámer 2.2.1: Úprava verejných priestranstiev	2027-2032	25	Dotácie, Vlastné Financie
Proj. zámer 2.2.2: Rekonštrukcia obecných budov	2026-2032	160	Dotácie, Vlastné financie
Proj. zámer 2.2.3: Rekonštrukcia domu smútku a cintorína	2026-2032	30	Dotácie, Vlastné financie
PRIORITA: BÝVANIE A BEZPEČNOSŤ			
Opatrenie 2.3: Podpora sociálnych služieb a sociálnych aktivít			
Proj. zámer 2.3.1: Zriadenie vhodných priestorov pre	2027-2032	40	Dotácie, Vlastné

potreby spolkov a združení			financie
PRIORITA: BÝVANIE A BEZPEČNOSŤ			
Opatrenie 2.4: Skvalitnenie ponuky športového využitia a trávenia voľného času			
Proj. zámer 2.4.1: Výstavba a modernizácia ihrísk	2028-2032	25	Dotácie, Vlastné financie
Proj. zámer 2.4.2: Modernizácia detského ihriska	2028-2031	7	Dotácie, Vlastné financie
PRIORITA: BÝVANIE A BEZPEČNOSŤ			
Opatrenie 2.5: Podpora spoločenského a kultúrneho života			
Proj. zámer 2.5.1: Podpora kultúrnych a športových podujatí	2026-2032	15	Dotácie, Vlastné financie
Opatrenie, projektový zámer	Odhadovaný termín realizácie	Financovanie (tis.eur)	Zdroj
ENVIRONMENTÁLNA OBLASŤ			
PRIORITA: ODPADOVÉ HOSPODÁRSTVO			
Opatrenie 3.1: Skvalitnenie nakladania s odpadmi a podpora zhodnocovania odpadov			
Proj. zámer 3.1.1: Skvalitnenie systému zberu odpadov, zavádzanie SMART prvkov v odpadovom hospodárstve, realizácia osvetových a vzdelávacích aktivít	2028-2032	30	Dotácie, Vlastné financie
PRIORITA: ODPADOVÉ HOSPODÁRSTVO			
Opatrenie 3.2: Realizácia adaptačných a mitigačných opatrení na zmenu klímy, zelené a modré investície, zvyšovanie biodiverzity			
Proj. zámer 3.2.1: Údržba a revitalizácia zelene na verejných priestranstvách, výsadba stromov a krov	2027-2032	15	Dotácie, Vlastné Financie
Proj. zámer 3.2.2: Realizácia ďalších adaptačných opatrení a opatrení na zvyšovanie biodiverzity v sídelnom prostredí	2028-2032	10	Dotácie, Vlastné financie
PRIORITA: ODPADOVÉ HOSPODÁRSTVO			
Opatrenie 3.3: Zvyšovanie energetickej efektívnosti budov, prechod na OZE			
Proj. zámer 3.3.1: Výstavba fotovoltických elektrární na strechách obecných budov	2028-2032	60	Dotácie, Vlastné financie

Proj. zámer 3.3.2: Podpora využívania obnoviteľných a alternatívnych zdrojov energie	2028-2032	80	Dotácie, Vlastné financie
Proj. zámer 3.3.2: Komplexná obnova obecnej budovy, vrátane zvýšenia jej energetickej efektívnosti	2027-2031	80	Dotácie, Vlastné financie
PRIORITA: ODPADOVÉ HOSPODÁRSTVO			
Opatrenie 3.4: Zlepšenie existujúcej protipovodňovej infraštruktúry			
Proj. zámer 3.4.1: Realizácia protipovodňových a vodozádržných opatrení	2028-2032	70	Dotácie, Vlastné financie

Zdroj: vlastné spracovanie

Administratívne, organizačné a inštitucionálne zabezpečenie PHSR

Vypracovaním a schválením tohto programu hospodárskeho a sociálneho rozvoja plní obec jeden zo základných princípov regionálnej politiky, ktorým je princíp programovania. Implementácia navrhovaných projektových zámerov si bude vyžadovať konkrétnych ľudí, ktorí budú tieto zámery uskutočňovať od začiatku do konca a ktorí za nich budú aj zodpovední. Vzhľadom na poddimenzovanosť samosprávy z aspektu ľudských zdrojov sa predpokladá, že niektoré projektové zámery bude potrebné realizovať v spolupráci s externými poradcami, odborníkmi, príp. špecializovanými firmami.

V systéme riadenia a implementácie PHSR je Riadiacim orgánom na úrovni obce obecný úrad prostredníctvom starostu obce. Ten zodpovedá za systém riadenia PHSR, ako aj za systém čerpania získaných dotácií, použitia úverových zdrojov a v prípade získania pomoci zo štrukturálnych fondov aj za čerpanie tejto pomoci. Obecné zastupiteľstvo plní úlohu Monitorovacieho výboru. Funkciu Platobného orgánu vykonáva ekonomické oddelenie OcÚ a príslušné oddelenia OcÚ plnia funkciu Sprostredkovateľského orgánu. PHSR ako aj všetky jeho zmeny a doplnky schvaľuje obecné zastupiteľstvo. Obecné zastupiteľstvo vo vzťahu k realizácii PHSR berie na vedomie návrh strategickej časti dokumentu, schvaľuje celý dokument PHSR a každoročne schvaľuje vyhodnotenie jeho plnenia. Úlohou obecného zastupiteľstva je taktiež schvaľovanie spolufinancovania pripravovaných projektov. Obecné zastupiteľstvo teda každoročne schvaľuje hodnotiace a monitorovacie správy a rozhoduje o prípadných zmenách a aktualizácii programu.

Stručný popis komunikačnej stratégie

Súčasťou každého z pripravovaných a realizovaných projektov PHSR budú, či už z dôvodu povinného informovania a publicity (najmä pri projektoch financovaných z EŠIF) alebo v rámci komunikácie medzi obcou a cieľovými skupinami pri príprave a realizácii projektov, rôzne formy komunikácie. V prípade realizácie projektov z EŠIF budú v záujme informovania verejnosti osadené informačné tabule, príp. budú organizované úvodné a

záverečné konferencie, semináre, workshopy, rôzne informačné stretnutia a pod. V podmienkach obce prebieha komunikácia predovšetkým osobným stykom verejnosti a záujmových skupín s jej volenými orgánmi a zamestnancami.

Významným komunikačným kanálom najmä pre mladšie a stredné vekové kategórie obyvateľstva je webová stránka obce. Staršie vekové kategórie uprednostňujú najmä obecný rozhlas, úradnú tabuľu a osobné podanie. Ďalším nástrojom komunikácie budú pozvánky na priamu účasť verejnosti na zasadnutiach obecného zastupiteľstva. Prostredníctvom uvedených komunikačných kanálov bude až do ukončenia platnosti PHSR prebiehať neustála komunikácia s obyvateľmi týkajúca sa realizácie tohto Programu hospodárskeho a sociálneho rozvoja obce.

System monitorovania a hodnotenia

Cieľom systému monitorovania a hodnotenia je získavanie informácií o reálnom plnení PHSR a o jeho prípadnom negatívnom vývoji. Dôsledkom dobrého nastavenia systému monitorovania a hodnotenia bude prípadná zmena spôsobu realizácie, podľa potreby aj definovanie a prijatie nových opatrení. Samospráva bude získavať a spracovávať pripomienky poslancov, zamestnancov OcÚ, zainteresovaných partnerov a verejnosti. Spracované pripomienky budú predložené zastupiteľstvu na hodnotenie PHSR za a aj jeho prípadná aktualizácia.

Monitorovanie Programu hospodárskeho a sociálneho rozvoja sa teda bude vykonávať priebežne počas celého trvania PHSR až do ukončenia jeho platnosti. Výstupom monitorovania PHSR bude monitorovacia správa za príslušný rok schválená obecným zastupiteľstvom. Za prípravu monitorovacej správy konkrétneho projektu bude zodpovedať jeho garant podľa povahy projektu. Za prípravu monitorovacej správy PHSR bude zodpovedať samospráva obce – či už prostredníctvom starostu obce, hlavného kontrolóra, poslancov, zamestnancov obecného úradu, príp. inej poverenej osoby.

Tabuľka č.22: Plán priebežných hodnotení PHSR

Plán priebežných hodnotení PHSR počas jeho platnosti 2026 – 2032 (2035)		
Typ hodnotenia	Vykonať prvýkrát	Dôvod vykonania/periodicita
Strategické hodnotenie	najskôr v roku 2027	podľa rozhodnutia obce a vzniknutej spoločenskej potreby
Operatívne hodnotenie	v prípade potreby	kontrola súladu programu s reálnou situáciou
Tematické hodnotenia časti PHSR	2027	téma hodnotenia identifikovaná ako riziková časť vo výročnej monitorovacej správe za predchádzajúci kalendárny rok
Ad hoc mimoriadne hodnotenie	v prípade potreby	pri značnom odklone od stanovených cieľov; pri návrhu na revíziu PHSR
Ad hoc	2026-2032	na základe rozhodnutia starostu, kontrolného

hodnotenie celého PHSR alebo jeho časti		orgánu, podnetu poslancov, správy auditu a pod.
---	--	---

Zdroj: *vlastné spracovanie*

6 FINANČNÁ ČASŤ

Finančná časť obsahuje finančné zabezpečenie jednotlivých opatrení a aktivít, inštitucionálnu a organizačnú stránku realizácie programu rozvoja obce.

Táto časť obsahuje:

- indikatívny finančný plán na celú realizáciu PHSR,
- model viaczdrojového financovania jednotlivých opatrení, projektových zámerov za účasti sociálno-ekonomických partnerov v území,
- hodnotiacu tabuľku pre výber projektových zámerov.

6.1 Indikatívny finančný plán

Výška potrebných finančných prostriedkov je v tomto PHSR uvedená pri jednotlivých projektových zámeroch a opatreniach. Uvedené sumy sú stanovené odhadom, keďže bez spracovania projektovej dokumentácie nie je možné ex-ante určiť predpokladanú sumu, potrebnú na realizáciu projektového zámeru. Navyše, táto suma sa ešte mení po realizácii verejného obstarávania. Pri rozhodovaní o financovaní jednotlivých projektových zámerov sa bude prihliadať na ich dôležitosť a na ich prínos pre rozvoj obce. Niektoré projektové zámery sa budú môcť realizovať v rámci bežnej prevádzky samosprávy, iné si však budú vyžadovať náročnejšie zdroje z hľadiska finančného aj personálneho zabezpečenia.

Potenciálne zdroje, ktoré sa samospráva môže snažiť získať na realizáciu opatrení a projektových zámerov, uvedených v tomto PHSR, sú najmä:

- bankové úvery,
- štátne dotácie z účelových fondov (napr. Environmentálny fond, ŠFRB, ...),
- financovanie z národných projektov (napr. úrady práce, soc. vecí a rodiny – AOTP...),
- rozpočet samosprávneho kraja,
- európske štrukturálne a investičné fondy,
- nadácie, neinvestičné fondy,
- účelové fondy zahraničných zastupiteľstiev v SR,
- sponzorské dary podnikateľov, súkromných osôb, neziskového sektora a pod.,
- vlastné zdroje (rozpočet obce).

6.2 Systém hodnotenia a zaraďovania projektov do financovania

Pri schvaľovaní financovania jednotlivých projektov je nutné prihliadať na ich dôležitosť a význam vo vzťahu k rozvoju obce. Najvyššiu prioritu majú projekty, ktoré vyplývajú priamo z legislatívy (SR, EÚ) a projekty riešiace havarijnú alebo mimoriadnu situáciu.

Do kategórie s vysokou prioritou sú zaradené projekty s oporou vo VZN obce, projekty MAS a projekty s vydaným právoplatným stavebným povolením a ukončeným procesom verejného obstarávania.

Strednú prioritu majú projekty, ktoré majú možnosť uchádzať sa o cudzie a doplnkové zdroje financovania (majú oporu v programovej štruktúre operačných programov a prioritných osí EŠIF). Do kategórie 4 a 5 spadajú projekty nachádzajúce sa vo fáze úvah (bez stavebného povolenia či ukončeného procesu VO).

Tabuľka č.23: Úroveň dôležitosti projektových zámerov

Kategória	Úroveň dôležitosti	Hodnotiace kritérium - Opis podmienok pre zaradenie do priority	Projekt
1	Najvyššia	a) Projekty vyplývajúce zo zákona a/alebo legislatívy EÚ b) Projekty riešiace havarijnú alebo mimoriadnu situáciu	2.2.2, 2.2.3, 3.3.3
2	Vysoká	a) projektové zámery s oporou vo VZN obce b) projektové zámery s právoplatným stavebným povolením c) projektové zámery MAS d) projektové zámery OOCR e) projektové zámery miestnych rozvojových organizácií f) projektové zámery s vysokou podporou obyvateľov g) projektové zámery s potenciálom spolufinancovania z EŠIF a z iných zdrojov a/alebo projektové zámery, ktorých realizácia je pre rozvoj obce nutná	1.2.3, 1.2.4, 1.3.1, 1.4.2, 2.1.1, 2.1.2,
3	Stredná	projektové zámery s potenciálom spolufinancovania z EŠIF a z iných zdrojov a/alebo projektové zámery, ktorých realizácia je pre rozvoj obce vhodná	1.2.1, 1.2.2, 1.4.1, 2.2.1, 2.3.1, 2.4.2, 2.5.1, 3.2.1, 3.3.1, 3.3.2
4	Nízka	a) Projekty definované ako zámery / v štádiu úvah.	1.1.1, 1.1.2, 1.3.2, 1.3.3, 1.4.3, 1.5.1, 3.2.2, 3.4.1
5	Najnižšia	Ostatné	2.4.1, 3.1.1

Zdroj: vlastné spracovanie

7 ZÁVEREČNÁ ČASŤ

Schválenie PHSR	
Dokument	<p>Program hospodárskeho a sociálneho rozvoja obce Devičie na roky 2026 – 2032 s výhľadom do roku 2035.</p> <p>Program hospodárskeho a sociálneho rozvoja obce je strednodobý rozvojový dokument, ktorý je vypracovaný v súlade s cieľmi a prioritami ustanovenými v národnej stratégii a zohľadňuje ciele a priority ustanovené v programe hospodárskeho rozvoja a sociálneho rozvoja vyššieho územného celku, na území ktorého sa obec nachádza. Dokument je štruktúrovaný podľa Metodiky na vypracovanie Programu hospodárskeho a sociálneho rozvoja obce/obcí/VÚC (v zmysle novely Zákona NR SR č. 539/2008 Z. z. o podpore regionálneho rozvoja schválenej vládou SR 18. júna 2014).</p>
Spracovanie	<p>Spracovanie: spracovanie PHSR vykonala MAS Zlatá cesta, ktorá koordinovala proces tvorby PHSR v spolupráci s obcou.</p> <p>Autorský kolektív: OZ Zlatá cesta, zamestnanci obce, poslancový zbor, občania obce Devičie</p> <p>Obdobie spracovania – august 2025 – december 2025</p>
Prerokovanie	Prerokovanie v orgánoch samosprávy (výbory, komisie, rada)
Schválenie	Návrh na uznesenie zastupiteľstva – obecné zastupiteľstvo schvaľuje PHSR obce Devičie na roky 2026 – 2032 s výhľadom do roku 2035.

Zdroj: vlastné spracovanie

7.1 ZOZNAMY

Zoznam tabuliek

Tabuľka č.1: Pôdny fond v katastri obce

Tabuľka č.2: Miera emisií v okrese a kraji

Tabuľka č.3: Rozdelenie obyvateľstva podľa pohlavia

Tabuľka č.4: Vzdelanostná štruktúra obyvateľstva

Tabuľka č.5: Národnostná štruktúra obyvateľstva

Tabuľka č.6: Materinský jazyk obyvateľstva

Tabuľka č.7: Štruktúra náboženského vyznania obyvateľstva

Tabuľka č.8.-9.: Domy, byty a ukazovatele bývania v obci v roku 2021

Tabuľka č.10: Súhrnný prehľad stavu základnej infraštruktúry v obci

Tabuľka č.11.-12.: Súhrnný prehľad stavu občianskej infraštruktúry v obci

Tabuľka č.13: Kultúrno - spoločenské podujatia v obci

Tabuľka č.14: Zoznam aktívnych organizácií v obci

Tabuľka č.15: Evidencia podnikateľských subjektov v obci

Tabuľka č.16 SWOT analýza

Tabuľka č.17: Rozvojové oblasti

Tabuľka č.18: Vízia, ciele a priority

Tabuľka č.19: Plán aktivít

Tabuľka č.20: Merateľné ukazovatele

Tabuľka č.21: Akčný plán

Tabuľka č.22: Plán priebežných hodnotení PHSR

Tabuľka č.23: Úroveň dôležitosti projektových zámerov

Zoznam grafov

Graf č.1: Pôdny fond v katastri obce

Graf č.2: Demografický vývoj

Graf č.3: Rozdelenie obyvateľstva podľa pohlavia

Graf č.4: Rozdelenie obyvateľstva podľa vekových skupín

Zoznam máp

Mapa č.1.-4: Geografická poloha obce

Mapa č.5.-7: Vodné toky a plochy v katastri obce

Zoznam obrázkov

Obrázok č.1: Evanjelický kostol v Devičí a jeho blízke okolie

Obrázok č.2: Charakter reliéfu juhozápadnej časti Krupinskej planiny

Obrázok č.3: Východný okraj pohoria Štiavnické vrchy

Obrázok č.4 -5: Dub zimný a Pribilica jedhojová

Obrázok č.6.-7.: Klinček neskorý a Plamienok celolistý

Obrázok č.8.-10.: Jasoň červenooký, Korýtko riečne, Sokol sťahovavý

Obrázok č.11.-13.: Rosnička zelená, Mačka divá, Daniel škvrnitý

Obrázok č.14: Programy politiky súdržnosti v Programovom období 2021-2027

Obrázok č.15: Strategicko-plánovacie regióny /SPR/ a územia udržateľného mestského rozvoja /UMR/ na území Banskobystrického kraja

Zoznam informačných zdrojov použitých v PHSR

- Inštitút priestorového plánovania (2016): Stručná metodika spracovania Programu rozvoja obce a Spoločného programu rozvoja obcí. Bratislava: september 2016.
- Konceptia územného rozvoja Slovenska 2001
- MDVRR (2015): Metodika na vypracovanie programu hospodárskeho rozvoja a sociálneho rozvoja obce/obcí/VÚC. Bratislava: Ministerstvo dopravy, výstavby a regionálneho rozvoja, verzia 2.0, február 2015, 62 s.

- MŽP (2018): Stratégia adaptácie Slovenskej republiky na zmenu klímy. Bratislava: Ministerstvo životného prostredia, aktualizácia 2018.
- Štatistický úrad Slovenskej republiky
- Úrad podpredsedu vlády SR pre investície a informatizáciu (2020): Metodika tvorby a implementácie programov hospodárskeho rozvoja a sociálneho rozvoja regiónov, programov rozvoja obcí a skupín obcí s uplatnením princípov udržateľného smart (inteligentného, rozumného) rozvoja. Bratislava: január 2020.
- Ústredie práce, sociálnych vecí a rodiny Vízia a stratégia rozvoja Slovenska do roku 2030
- Zákon č. 369/1990 Zb. o obecnom zriadení
- Zákon č. 5/2004 Z. z. o službách zamestnanosti
- Zákon č. 583/2004 Z. z. o rozpočtových pravidlách územnej samosprávy
- Zákon č. 539/2008 Z. z. o podpore regionálneho rozvoja
- Web stránka obce

Internetové zdroje:

- datacube.statistics.sk
- <http://cp.atlas.sk>
- <http://envirozataze.enviroportal.sk>
- <http://uzemia.enviroportal.sk>
- <https://gis.nlcsk.org/islhp/#lesnictvo>
- www.cdb.sk
- www.ives.minv.sk/heraldreg
- www.maps.google.com
- www.minv.sk
- www.orsr.sk
- www.pamiatky.sk
- www.registeruz.sk
- www.scitanie.sk
- www.statistics.sk
- www.zrsr.sk
- www.voda.oma.sk
- <https://www.romovia.vlada.gov.sk/atlas-romskych-komunit/atlas-romskych-komunit-2019/>
- www.slovenskovkocke.sk

Zoznam skratiek použitých v PHSR

- AOTP Aktívne opatrenia trhu práce
- AZE Alternatívne zdroje energie
- BBSK Banskobystrický samosprávny kraj

- b.j. Bytové jednotky
- CLLD Community-led Local Development (Miestny rozvoj vedený komunitou)
- CR Cestovný ruch
- ČOV Čistička odpadových vôd
- DHZ Dobrovoľný hasičský zbor
- EAO Ekonomicky aktívne obyvateľstvo
- EIB Európska investičná banka
- EŠIF Európske štrukturálne a investičné fondy
- EÚ Európska únia
- EZÚS Európske zoskupenie územnej spolupráce
- ha Hektár
- HDP Hrubý domáci produkt
- IBV Individuálna bytová výstavba
- IT Informačné technológie
- IUI Integrovaná územná investícia, angl. skratka ITI
- IUS Integrovaná územná stratégia
- KURS Koncepcia územného rozvoja Slovenska 2001
- KZAM Klasifikácia zamestnaní
- MAS Miestna akčná skupina
- MRK Marginalizované rómske komunity
- MSP Malí a strední podnikatelia
- MŽP Ministerstvo životného prostredia
- NFP Nenávratný finančný príspevok
- NN Nízke napätie
- NPR Národná prírodná rezervácia
- OcÚ Obecný úrad
- OcZ Obecné zastupiteľstvo
- o. i. Okrem iného
- OOCR Oblastná organizácia cestovného ruchu CR Cestovný ruch
- OZE Obnoviteľné zdroje energie
- PA Povodňová aktivita
- PHSR Program hospodárskeho a sociálneho rozvoja
- PP Prírodná pamiatka
- PR Prírodná rezervácia
- PPA Pôdohospodárska platobná agentúra
- PPF Poľnohospodársky pôdny fond
- SHR Samostatne hospodáriaci roľníci
- SMART (Specific, Measurable, Achievable, Relevant, Time-bound), čiže špecifické, merateľné, dosiahnuteľné, relevantné a časovo ohraničené
- SPR Strategicko-plánovací región
- SWOT (Strengths, Weaknesses, Opportunities, Threats) silné a slabé stránky, príležitosti a ohrozenia

- ŠFRB Štátny fond rozvoja bývania
- ŠÚ SR Štatistický úrad Slovenskej republiky
- TTP Trvalé trávne porasty
- UMR Udržateľný mestský rozvoj
- UoZ Uchádzač o zamestnanie
- ÚPSVaR Ústredie práce, sociálnych vecí a rodiny
- VÚC Vyšší územný celok
- VZN Všeobecne záväzné nariadenie