



O B E C Devičie

PROGRAM ROZVOJA

**Program hospodárskeho a sociálneho
rozvoja**

Programovacie obdobie: roky 2015 – 2025

Rok 2015

OBSAH

1 ÚVOD	4
1.1 Zámer spracovania PHSR	5
1.2 Harmonogram spracovania PHSR.....	6
1.3 Východiskové koncepčné dokumenty	7
1.4 Hodnotenie predchádzajúceho PHSR obce	8
2 ANALYTICKÁ ČASŤ.....	9
2.1 Analýza vnútorného prostredia	11
2.1.1 Základná charakteristika obce.....	11
2.1.2 História obce.....	11
2.1.3 Prírodné podmienky	15
2.2 Hospodárske využitie územia	25
2.3 Životné prostredie	25
2.3.1 Ovzdušie	25
2.3.2 Ochrana vôd	26
2.3.3 Odpady	26
2.4 Demografia	26
2.4.1 Vekové kategórie v obci	27
2.4.2 Prírodný prírastok/úbytok, migrácia – demografické saldo	27
2.4.3 Vierovyznanie v obci.....	28
2.4.4 Národnostné zloženie v obci	29
2.4.5 Úroveň dosiahnutého vzdelania v obci	29
2.4.6 Miera nezamestnanosti.....	29
2.4.7 Kultúrno-spoločenský život v obci.....	30
2.5 Bytová otázka	30
2.6 Ekonomika	30
2.7 Vybavenosť obce	32
2.8 Analýza externého prostredia	33
2.9 Zhodnotenie súčasného stavu územia	36
2.10 Analýza projektovej pripravenosti	42
3 STRATEGICKÁ ČASŤ.....	43
3.1 Vízia rozvoja územia obce	43
3.2 Strategický cieľ.....	45
4 PROGRAMOVÁ ČASŤ	47

4.1	Opatrenia a projekty vrátane ich priradenia k jednotlivým prioritám.....	47
4.2	Súbor ukazovateľov výsledkov a dopadov	48
5	REALIZAČNÁ ČASŤ.....	51
5.1	Východiská a popis úloh jednotlivých partnerov pri realizácii	52
5.2	Popis postupov organizačného a inštitucionálneho zabezpečenia realizácie PHSR	52
5.3	Stručný popis komunikačnej stratégie	53
5.4	Systém monitorovania a hodnotenia	53
6	FINANČNÁ ČASŤ.....	55
6.1	Indikatívny finančný plán na celú realizáciu PHSR	55
6.2	Model viaczdrojového financovania jednotlivých projektov	56
6.3	Systém hodnotenia a zaraďovania projektov do financovania	57
7	ZÁVEREČNÁ ČASŤ	58
6	FINANČNÁ ČASŤ.....	58
6.1	Indikatívny finančný rozpočet na celú realizáciu PHSR	59
6.2	Model viaczdrojového financovania jednotlivých opatrení a projektov.....	59
6.3	Finančný rámec pre realizáciu PHSR Obce Devičie	61
6.4	Systém hodnotenia a zaraďovania projektov do financovania	67
7	ZÁVEREČNÁ ČASŤ	67
8	PRÍLOHY	
8.1	Zoznam skratiek použitých v PHSR	
8.2	Formulár dotazníka	
8.3	Súpis vyhodnotenia dotazníkov	
8.4	Foto zo stretnutí	

1 ÚVOD

Dokument „Program hospodárskeho a sociálneho rozvoja obce Devičie na roky 2015-2020 s výhľadom do roku 2025“ (ďalej len PHSR) je strednodobý strategický dokument, ktorý na základe analýzy hospodárskeho a sociálneho rozvoja obce stanovuje jeho strategické ciele a priority rozvoja. PHSR je základným programovým dokumentom podpory regionálneho rozvoja na lokálnej úrovni. Je prostriedkom na napĺňanie vízie ďalšieho smerovania rozvoja obce. Prostredníctvom PHSR obce Devičie sa uskutočňuje podpora rozvoja na úrovni miestnej samosprávy s dôrazom na sociálnu, hospodársku a environmentálnu sféru.

Zámerom obce Devičie je využívať svoju geografickú polohu a prírodné krásy Krupinskej planiny pre rozvoj cestovného ruchu, rozvoj podnikania a hospodársky rast za podmienok trvale udržateľného rozvoja v kontexte zachovania kultúrnych tradícií a zvykov. V záujme obce je budovať kvalitnú infraštruktúru ponúkajúcu komunikačné, informačné a verejné služby na primeranej úrovni a tiež zlepšiť spoluprácu verejného, podnikateľského i neziskového sektora a obyvateľov obce.

PHSR spolu je základným a kľúčovým dokumentom pre riadenie samosprávy vychádzajúcim z poznania situácie a konkrétnych potrieb občanov, podnikateľov, záujmových skupín a ďalších subjektov v území formuluje svoju predstavu o budúcnosti spolu s činnosťami a projektmi na jej zabezpečenie. Program hospodárskeho rozvoja a sociálneho rozvoja obce pozostáva z analyticko-strategickej časti a programovej časti. Potrebu zabezpečenia PHSR ustanovuje zákon č. 539/2008 Z. z. o podpore regionálneho rozvoja v znení zákona č.309/2014 Z.z., ktorý ukladá obciam povinnosť spracovať Program hospodárskeho a sociálneho rozvoja ako nástroja, pomocou ktorého sa uskutočňuje podpora regionálneho rozvoja. PHSR je dôležitou podmienkou pre získavanie externých zdrojov, napríklad z EÚ, štátneho rozpočtu a pod., nakoľko možnosť žiadať o nenávratný finančný príspevok z týchto zdrojov je podmienená dokladovaním súladu projektového zámeru s prioritami schváleného PHSR obce

Názov:	Program hospodárskeho a sociálneho rozvoja obce Devičie na roky 2015 – 2020 s výhľadom do roku 2025
Územné vymedzenie:	Banskobystrický kraj, okres Krupina, obec Devičie
Územný plán obce schválený:	Nie
Dátum schválenia PHSR:	15.12. 2015
Dátum platnosti:	16.12.2015 – 31.12.2025
Verzia:	1.0
Publikovaný verejne:	16.12. 2015

Zdroj: vlastné spracovanie

1.1 Zámer spracovania PHSR

PHSR obce bol spracovaný na základe potrieb obce Devičie.

Zámer spracovania PHSR	
Názov dokumentu	Program hospodárskeho a sociálneho rozvoja obce Devičie na roky 2015 – 2020 s výhľadom do roku 2025
Forma spracovania	Spracovanie PHSR bude vykonávať obec v partnerstve s poradenskou spoločnosťou, ktorá bude koordinovať proces tvorby PHSR a zabezpečovať dodržiavanie metodických postupov.
Riadenie procesu spracovania	<p>Proces spracovania bude manažovaný prostredníctvom riadiaceho tímu, v ktorom bude mať vedúcu úlohu starosta obce Devičie pán Ján Baláž. Asistovať pri spracovaní PHSR budú experti z externého prostredia – Janka Bačíková a Mgr. Drahomíra Prieberová, ktoré sú odborníkmi v oblasti rozvoja vidieka.</p> <p>Do procesu spracovania PHSR bude zapájaná verejnosť, a to prostredníctvom informácií na obecnom úrade a obecnej tabuli, prípadne ďalšími vhodnými a relevantnými spôsobmi. Počas navrhovania programovej časti prebehne verejné prerokovanie. PHSR bude vo finálnej časti prerokovaná s verejnosťou a schvaľovaná na zastupiteľstve.</p>
Obdobie spracovania	<p>Obdobie spracovania bude apríl 2015 – december 2015. Harmonogram je uvedený v nasledujúcej tabuľke „Harmonogram spracovania PHSR“.</p> <p><u>Kroky – termíny – výstupy</u></p> <ul style="list-style-type: none">▪ Schválenie zámeru PHSR – 04/2015 – zriadenie riadiacej a pracovnej skupiny▪ Zverejnenie informácie o spracovaní PHSR a dotazníka pre občanov – 05/2015 – informovanosť verejnosti▪ Analýza vnútorného a vonkajšieho prostredia – 05-07/2015 – podklady pre analytickú časť▪ Ex post hodnotenie PHSR – 05-08/2015 – podklady pre analytickú časť▪ Spracovanie východísk pre strategickú časť – 07/2015

	<ul style="list-style-type: none"> ▪ Vypracovanie strategickej vízie – 07/2015 – formulácia strategických cieľov a opatrení ▪ Návrh aktivít, termín realizácie aktivít – 08/2015 – príprava projektov ▪ Vypracovanie akčného plánu, systému monitorovania, hodnotenia a aktualizácie PHSR – 09/2015 ▪ Finančný rámec pre realizáciu PHSR – 09/2015 – výber projektov v súlade s finančno-ekonomickými možnosťami ▪ Zapracovanie indikatívneho rozpočtu do programového rozpočtu obce – 08-11/2015 ▪ Finalizácia dokumentu – 12/2015 – verejné pripomienkovanie, prerokovanie, posudzovanie vplyvov na ŽP a schválenie PHSR zastupiteľstvom

Zdroj: vlastné spracovanie

1.2 Harmonogram spracovania PHSR

Harmonogram spracovania PHSR obce Devičie bol odhadnutý na 8 mesiacov, avšak s prácou sa začalo už v roku 2014 zberom potrebných štatistických dát a dotazníkový prieskum „Projekt načúvania“. Nasledovná tabuľka predstavuje stručný harmonogram spracovania podľa jednotlivých častí PHSR.

Harmonogram spracovania PHSR													
Termín (2015)	I	II	III	IV	V	VI	VII	VIII	IX	X	XI	XII	
Úvod													
Analytická časť													
Strategická časť													
Programová časť													
Realizačná časť													
Finančná časť													
Záver													

Zdroj: vlastné spracovanie

Prvým krokom harmonogramu spracovania PHSR bolo zostavenie a schválenie zámeru PHSR obecným zastupiteľstvom. V rámci úvodných príprav bolo iniciované zriadenie riadiacej a pracovnej skupiny. Nasledujúcim krokom bolo zverejnenie informácie o spracovaní PHSR a dotazníka pre občanov v rámci informovanosti verejnosti. Analýza vnútorného a vonkajšieho prostredia a získanie podkladov pre analytickú časť bola nasledujúcim krokom. Ex post hodnotenie PHSR z minulého obdobia bolo nutným procesom pre získanie vstupných informácií do programovej časti. Nasledovalo spracovanie východísk

pre strategickú časť a vypracovanie strategickej vízie a formulácia strategických cieľov a opatrení. Následné prerokovanie opatrení na zastupiteľstve a verejnom prerokovaní zavrášilo proces prípravy strategickej časti, ktorá vyústila do návrhu aktivít a prípravy projektov. Vypracovanie akčného plánu, systému monitorovania, hodnotenia a aktualizácie PHSR je výstupom strategickej a programovej časti PHSR. Finančný rámec pre realizáciu PHSR a výber projektov v súlade s finančno-ekonomickými možnosťami predstavovalo finančnú časť procesu spracovania PHSR spolu so zapracovaním indikatívneho rozpočtu do programového rozpočtu obce. Finalizácia dokumentu predstavovala verejné pripomienkovanie, prerokovanie, posudzovanie vplyvov na ŽP a schválenie PHSR zastupiteľstvom.

Formulár č. Ú 5 – Osnova PHSR

Úvod	Zdôvodnenie zámeru spracovania PHSR Harmonogram spracovania PHSR Východiskové koncepčné dokumenty spracovania PHSR Hodnotenie predchádzajúceho PHSR
Analytická časť	Analýza vnútorného prostredia Analýza externého prostredia Zhodnotenie súčasného stavu územia
Strategická časť	Vízia rozvoja územia Strategický cieľ
Programová časť	Opatrenia a projekty vrátane ich priradenia k jednotlivým prioritám Súbor ukazovateľov výsledkov a dosahov
Realizačná časť	Východiská a popis úloh jednotlivých partnerov pri realizácii Popis postupov inštitucionálneho a organizačného zabezpečenia realizácie PHSR Stručný popis komunikačnej stratégie Systém monitorovania a hodnotenia Akčný plán na obdobie dvoch rokov
Finančná časť	Indikatívny finančný plán na celú realizáciu PHSR Model viaczdrojového financovania jednotlivých projektov Systém hodnotenia a zaraďovania projektov do financovania
Záverečná časť	Schválenie a zverejnenie PHSR.

Zdroj: vlastné spracovanie

1.3 VÝCHODISKOVÉ KONCEPČNÉ DOKUMENTY

Pri spracovaní Programu hospodárskeho rozvoja a sociálneho rozvoja obce Devičie boli definované ciele a opatrenia v súlade s programovými dokumentmi regionálneho rozvoja národného, regionálneho a lokálneho významu.

Zoznam analyzovaných koncepčných dokumentov			
Názov dokumentu	Platnosť dokumentu	Úroveň dokumentu	Zdroj
Národná stratégia regionálneho rozvoja SR (NSRR)	2030	Národná	www.telecom.gov.sk

Program rozvoja vidieka SR	2020	Národná	www.mpsr.sk
Integrovaný regionálny operačný program	2020	Národná	www.mpsr.sk
Operačný program Kvalita životného prostredia	2020	Národná	www.opzp.sk
Operačný program Ľudské zdroje	2020	Národná	www.employment.gov.sk
Program hospodárskeho a sociálneho rozvoja BBSK (PHSR BBSK)	2014	Regionálna	www.vucbb.sk

Zdroj: vlastné spracovanie

1.4 Hodnotenie predchádzajúceho PHSR obce

- I. Účelom tabuľky je prehľad všetkých zrealizovaných projektov a podporených aktivít v predchádzajúcom období, ktoré boli spolufinancované obcou alebo ich obec financovala sama na konkrétnom území a ich realizácia mala vplyv na ukazovatele výsledku alebo dopadu v hodnotenom PHSR.
- II. Obec nemala doteraz spracovanú PHSR. Účelom tabuľky je prehľad všetkých zrealizovaných projektov a podporených aktivít v predchádzajúcom období, ktoré boli spolufinancované obcou alebo ich obec financovala sama na konkrétnom území a ich realizácia mala vplyv na hodnotenie aktivít obce v predchádzajúcom období.

P.č.	Poskytovateľ dotácie	Opatrenie	Názov projektu	Rok realizácie	Suma dotácie	Obecný príspevok
1.	MF SR	Dotácia na individuálne potreby obce	Rekonštrukcia obecného rozhlasu	2005	60 000,- Sk	
2.	SAŽP	Program obnovy dediny BB	Prestrešenie obecných studní a úprava ich okolia	2008	100 000,- Sk	
3.	MF SR	Dotácia na individuálne potreby obce	Rekonštrukcia kultúrneho domu, výmena krytiny	2009	3 319,39 €	

4.	MPRV SR	EPFRV	Rekonštrukcia a modernizácia obecného objektu na miestne kultúrno-spoločenské centrum	2010	96 749,94 €	
5.	MPRV SR	EPFRV Program LEADER	Vybudovanie športového a detského ihriska v obci Devičie	2012	16 340,45 €	
6.	MPRV SR	EPFRV Program LEADER	Modernizácia obecného parku a verejných priestranstiev v obci Devičie	2014	36 259,58 €	
7.	BBSK	VZN 19/2012	10. výročie znovuoobnovenia činnosti DHZ v obci Devičie	2014	1000,- €	
8.	MF SR	Dotácia na individuálne potreby obce	Zariadenie internetovej miestnosti a knižnice na obecnom úrade a ochrana majetku	2014	1800,- €	
9.	MF SR	Dotácia na individuálne potreby obce	Dobudovanie viacúčelovej budovy – spoločenskej sály II.etapa výstavby kultúrno-spoločenského centra	2015	4 000,- €	
10.	MPRV SR	EPFRV	Obecný kamerový systém - Devičie	2015	21 315,- €	

2 ANALYTICKÁ ČASŤ

Analytická časť PHSR prináša komplexné zhodnotenie a analýzu východiskovej situácie - aktuálneho stavu, v akom sa obec nachádza. Analytická časť PHSR zároveň obsahuje i odhad budúceho možného vývoja a prípadné riziká vo väzbe na relevantné stratégie. Analýza informácií, databáz, kvantitatívnych a kvalitatívnych dát odhaľuje i vnútorný potenciál územia a limitujúce faktory rozvoja obce.

S cieľom naplnenia vyššie uvedeného účelu analytickej časti, spracoval riadiaci tím analýzu vnútorného a vonkajšieho prostredia. Komplexná analýza aktuálneho stavu bola zostavená na základe informácií dostupných z relevantných zdrojov a databáz. Zoznam použitých dát je uvedený v nasledujúcej tabuľke.

Tabuľka č. A 1 – Zoznam použitých kvalitatívnych a kvantitatívnych dát

Zoznam použitých kvantitatívnych a kvalitatívnych dát		
Oblasť dát /téma	Zdroj dát	Webová stránka
Demografia	Štatistický úrad SR	http://www.statistics.sk/
	Úrad práce, sociálnych vecí a rodiny	http://www.upsvar.sk/
		http://www.vucbb.sk
	Obecná databáza	ano
Bývanie	Štatistický úrad SR	http://www.statistics.sk/
	Úrad práce, sociálnych vecí a rodiny	http://www.upsvar.sk/
	BBSK	http://www.vucbb.sk
	Obecná databáza	ano
Školstvo a vzdelávanie	Štatistický úrad SR	http://www.statistics.sk/
	Úrad práce, sociálnych vecí a rodiny	http://www.upsvar.sk/
	BBSK	http://www.vucbb.sk
	Obecná databáza	ano
Zdravotníctvo	BBSK	http://www.vucbb.sk
	Obecná databáza	ano
Sociálna starostlivosť	Štatistický úrad SR	http://www.statistics.sk/
	Úrad práce, sociálnych vecí a rodiny	http://www.upsvar.sk/
	Obecná databáza	ano
Ekonomická situácia	Štatistický úrad SR	http://www.statistics.sk/
	Úrad práce, sociálnych vecí a rodiny	http://www.upsvar.sk/
	TTSK	http://www.vucbb.sk
	Obecná databáza	ano
Technická infraštruktúra a vybavenosť	Ministerstvo životného prostredia SR	http://www.minzp.sk/
	Štatistický úrad SR	http://www.statistics.sk/
	Obecná databáza	ano

Zdroj: vlastné spracovanie

2.1 Analýza vnútorného prostredia

2.1.1 Základná charakteristika obce

Kód obce	504157
Názov okresu	Krupina
Názov kraja	Banskobystrický
Štatút obce	Obec
PSČ	962 65
Telefonické číslo	045/5591480
Prvá písomná zmienka o obci (rok)	1256
Nadmorská výška stredu obce v m	254
Celková výmera územia obce (m ²)	14065929
Počet obyvateľov (r. 2014)	301
Hustota obyvateľstva na km ²	21,36

Zdroj: štatistika

2.1.2 História obce

Prvé stopy osídlenia pochádzajú z roku 700 pred n. l., keď sa v dejinách ľudstva začalo nové obdobie, doba železná (halštadská). Zásluhou Andreja Kmeťa sa tu našiel materiál z kultúry lužických popolnicových polí: bronzový náramok a keramický materiál. Z rokov 600 až 300 pred n. l. tu našli keramiku a čakan Skýtov.

Devičie je na Slovensku najsevernejším miestom so zisteným skýtskym osídlením. Na rozhraní nášho letopočtu cez chotár prechádzali Rimania, ktorí tu zanechali misu.

Prvá písomná zmienka pochádza z roku 1256, keď uhorský panovník Belo IV. Presídlil časť obyvateľov do susedných Hontianskych Nemiec a obec sa pomenovala Dyuche, v roku 1273 Syuicha a neskoršie Dyuyche. Až v roku 1451 sa objavuje názov Dewycha, Dewyche v roku 1457 Dewycze. Začiatkom roku 1400 obec vlastnila rodina Kováryovcov a neskôr rodina Terjenyovcov. V roku 1558 obyvateľstvo zo strachu pred Turkami ušlo do Krupiny. Vtedy obec patrila k Bzovskému opátstvu.

Devičie malo typickú hontiansku architektúru, murované trojpriestorové domy s izbou, kuchyňou a komorou, za ktorými bola hospodárska časť. Na múry si obyvatelia pripevňovali drevené konzoly a vyrezávané drevené podpery, na ne položili dvojodkvapovú strechu. Okná domov mali kamenné šambrány s ornamentálnou výzdobou a železné kované okenice s rozetami a esovkami. Vpredu medzi oknami domu bol vložený kameň s menom majiteľa a letopočtom výstavby. Zachoval sa jediný exemplár. Dom s dvorom uzatvárala kamenná brána, vchodový priestor pre vozy a pre peších. Na kamenné stĺpy vyrývali rastlinný ornament, ale vyskytol sa aj znak Rakúsko-Uhorska s kráľovskou korunou. Vyrytú výzdobu vyplňala biela farba, ktorá kontrastovala s tmavým podkladom. Domy postavené po prvej svetovej vojne už pokrývajú tvrdou krytinou.

V záhradách sú postavené stodoly, murované z kameňa alebo zrubové so stĺpikovou konštrukciou. Časť ich várt alebo aj stien vyplňajú lieskové prúty. Po celom chotári sú roztratené hospodárske staviská: humná a jedno až dvojpriestorové budovy na zimné ustajnenie dobytky.

Vyššie obce, pri ceste smerom do Kráľoviec-Krnišova, si Devičania pestujú vinič hroznorodý (*Vitis vinifera*), vo svahoch majú vyhlbené pivnice na uskladnenie vína. Tamojší cintorín má niekoľko kovových krížov a kamenných náhrobníkov. Najmä kamenné náhrobníky poukazujú na umelecký cit obyvateľov. Majú architektonický tvar, zakončené sú poloblúkom, v ktorom je vykresaná ružica; ohraničujú ich stĺpy. Značne poškodená zvonica cintorína, postavená na mieste niekdajšieho katolíckeho kostola, bola pekným exemplárom ľudového staviteľstva.

Dominantou obce je evanjelický kostol z roku 1785, obdobie baroka a klasicizmu. Prestavba kostola a prístavba veže v roku 1804, trvala rekordných 6 mesiacov. Práce začali 30. apríla 1804 a chrám bol znovu posvätený 11. novembra 1804 vtedajším hontianskym seniorom Jánom Polereckým. V roku 1817 cirkev dostala povolenie postaviť pri kostole drevenú zvonicu.



Obr. 1 Evanjelický kostol v Devičí a jeho blízke okolie. Foto: Vladimír Michalko

Pri vchode do fary rastú dve vyše 200 ročné lipy, ktoré boli vysadené v roku 1793 pri kúpe fary od obce. Predtým to bola stoličná budova, ktorá slúžila najmä na prenocovanie vojska.

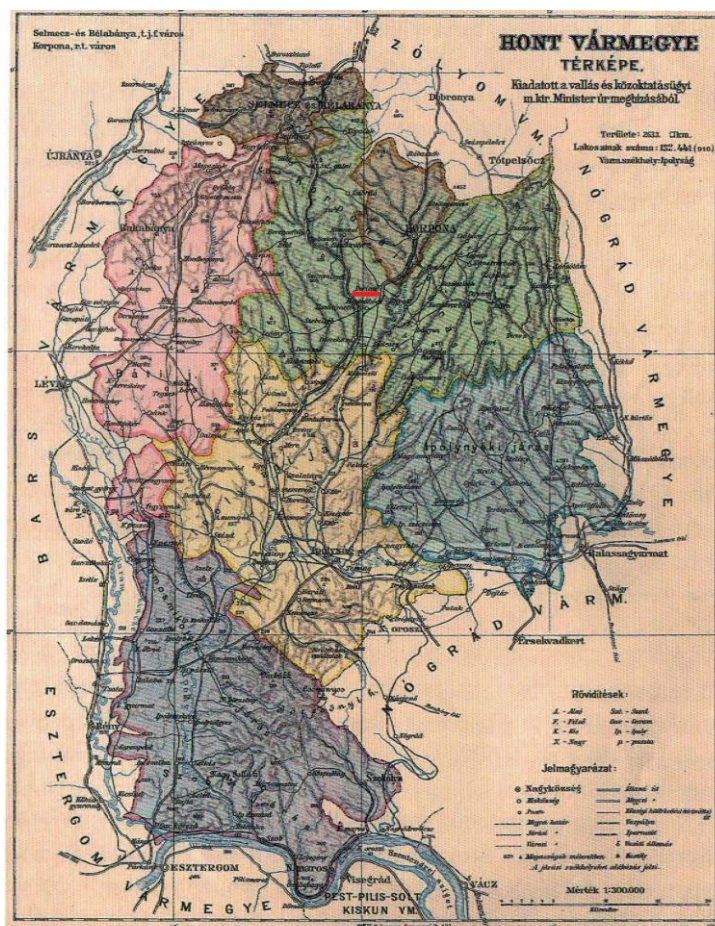
Zaujímavosťou sú tiež do svahov vyhlbené pivnice na uskladnenie vína. Niekoľko km južne od obce sa nachádza jamový lom na olivinický čadič. V súčasnosti je zaplavený a využívaný hlavne na rekreačné účely. S obcou sa spájajú mená významných osobností ako Pavol Brodniansky, Žigmund Holéczy, či Ervin Semjan.

Dobrovoľný hasičský zbor v obci pôsobí cca od roku 1955. Od tej doby sa členovia DHZ postupne „menili“ a dnes patrí medzi členov zboru väčšinou mládež. Viac aktívne je družstvo

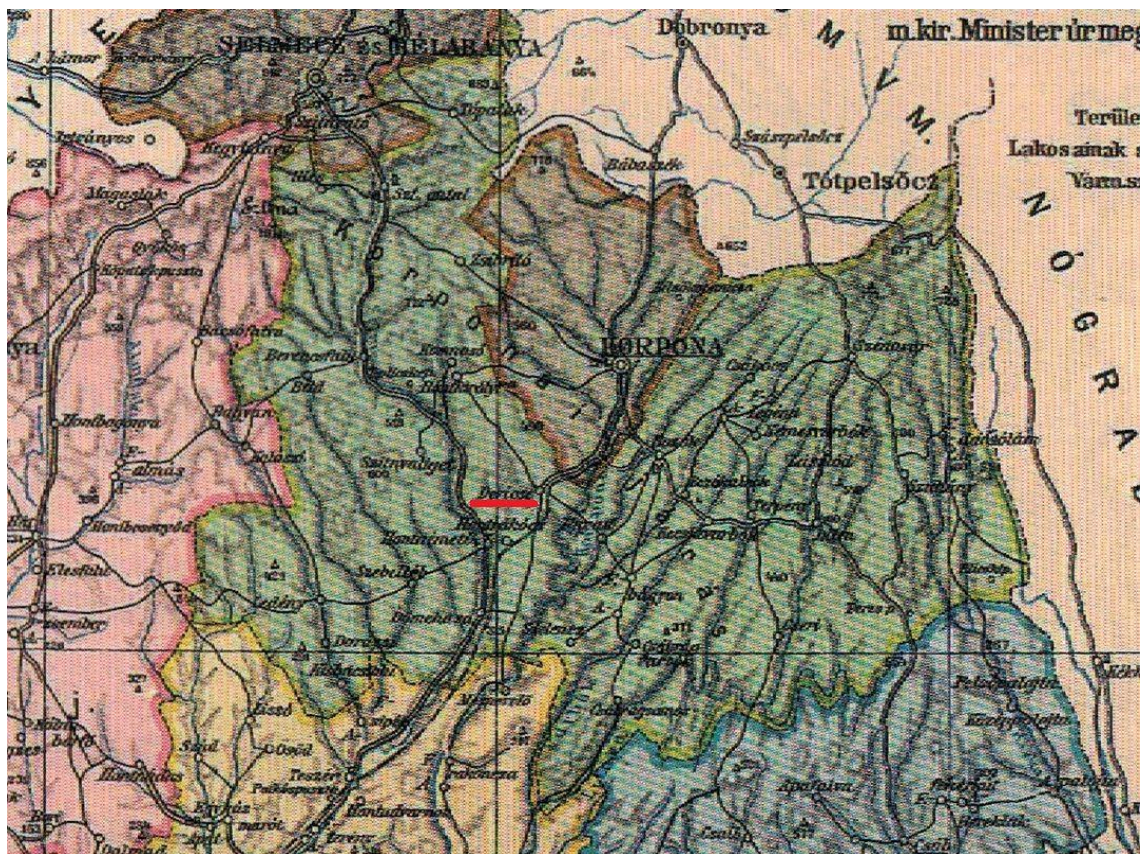
žien, ktoré sa zúčastňuje aj pohárových súťaží. Členovia DHZ obec reprezentujú na previerkach pripravenosti v okolitých obciach. Tiež sa aktívne zapájajú do všetkých akcií a podujatí organizovaných obcou. Poľovníci z obce sú registrovaní v poľovných združeniach, ktoré poľujú v katastrálnom území Devičie. Jednota dôchodcov pracuje aktívne. Členovia sa stretávajú a zapájajú sa do aktivít organizovaných obcou.

Ten, kto miluje prírodu a ticho si určite príde na svoje v krásnom malebnom prostredí úpätia Štiavnických vrchov a Krupinskej planiny. Dobrá poloha obce pri hlavnom cestnom ťahu, s centrom obce situovaným mimo rušnej dopravy a atraktívne prírodné prostredie vytvárajú ideálne podmienky pre pobyt na vidieku. Príroda, v ktorej sa doliny striedajú s vrchmi, lesy s lúkami a pasienkami, určite každého z Vás zvlákajú na prechádzku. Pri prechádzke malebnou krajinou načerpáte nielen energiu, ale pri troške šikovnosti a šťastia nájdete aj lesné plody, ako napr.: hriby, lesné jahôdky, černice..., ale aj liečivé bylinky.

Okrem oddychu na čerstvom vzduchu v lone krásnej prírody Vám ponúkame aj niekoľko tipov na turistiku: napr. v blízkosti obce je starý jamový lom, ktorý je zaplavený a poskytuje možnosti kúpania v horúcich letných dňoch. V minulosti si obyvatelia vyhlbili do blízkeho svahu tufových skál pivničky, v ktorých si uskladňovali dorobené domáce víno. Peknou prechádzkou je možné obzrieť si vytvorené pivnice a obdivovať kamenné portály vstupov pivničiek. Alebo si môžu návštevníci pozrieť novovybudované minigazdovstvo pri Motoreste Devičie, kde sú rôzne domáce zvieratká umiestnené vo voľných výbehoch.



Obr. 2 Administratívno-správna mapa Hontianskej župy z roku 1906 (Obec Devičie je v obrázku vyznačená červenou farbou). Zdroj foto: Zlatá kniha Hontu



Obr. 3 Výrez z Administratívno-správnej mapy Hontianskej župy z roku 1906 (Obec Devičie je v obrázku vyznačená červenou farbou). Zdroj foto: Zlatá kniha Hontu



Obr. 4 Katastrálne územie obce Devičie. Zdroj foto: Katasterportál

2.1.3 Prírodné podmienky

2.1.3.1 Geologické pomery

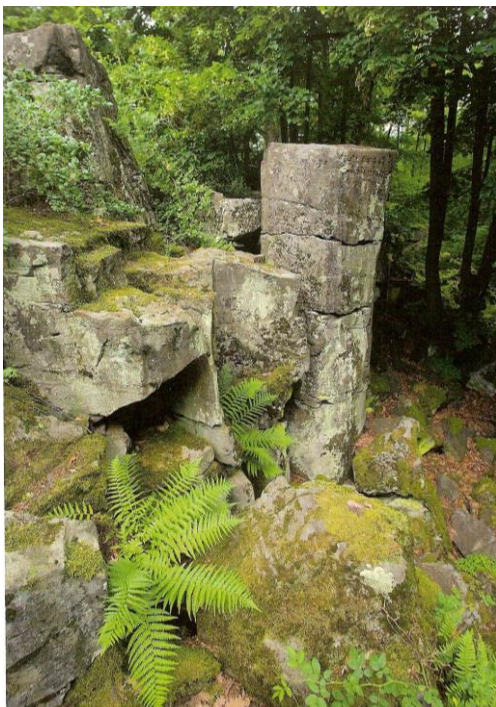
Územie katastra obce Devičie sa z geologického hľadiska radí do dvoch hlavných oblastí:

- Krupinská planina (väčšina územia), ktorá je budovaná striedajúcimi sa andezitovými tufmi a tufitmi rôzneho druhu. Povrch Krupinskej planiny tvoria rôzne silné vrstvy sprašových hĺn. Z hydrogeologického hľadiska patrí do povodia Krupinice, ktorá je jedným z najväčších prítokov Ipľa. Tvar povodia je pretiahnutý, vejárovitý v severojužnom smere. Pravostranné prítoky Krupinice prameniace v Štiavnických vrchoch majú strmší spád a smer juhovýchodný. Suchý potok pramení pod Lauchňou a preteká širším lúčnatým územím, brehy sú spevnené vrbovými porastmi.

- Štiavnické vrchy (severozápadný okraj územia), ktoré predstavujú neogénne vulkanické pohorie so zložitou geologickou stavbou. Jadro tvoria magmatity a hrubozrnné žuly, na ktorých leží druhohorný obal. Tieto vrstvy sú pokryté neogénnymi sopečnými horninami, prevažne tufmi a tufitmi. Medzi nimi sa nachádzajú aj sladkovodné sedimenty ílov a piesku.

Geologické podložie samotného územia katastra obce Devičie tvoria neogénne vulkanity. Na väčšine územia sú to pyroxenické a amfibolicko-pyroxenické andezity (staršie stratovulkány stredného Slovenska) z obdobia bádenu, v strede územia ide o alkalické bazalty a bazanity (podrečanská bazaltová formácia) z obdobia vrchného panónu – pontu, a v menšom cípe na severozápade územia sú to pyroxenické a amfibolicko-pyroxenické andezity (mladšie stratovulkány stredného a východného Slovenska) z obdobia sarmatu – spodný panón.

Kvartérny pokryv predstavujú ostatné bližšie geneticky nerozlíšené sedimenty - nečlenené predkvartérne podložie s nepravidelným pokryvom bližšie nerozlíšených svahovín a suťovín.



Obr. 5 Andezit, tvoriaci základ geologického podložia katastra obce Devičie, je dobre pozorovateľný napr. na jedinečnom skalnom útvere Krupinské bralce, nachádzajúcom sa na východnom úpätí Štiavnických vrchov niekoľko kilometrov severne od hranice katastra Devičia. Zdroj foto: Krupina - monografia mesta

Geologická stavba Slovenskej republiky je veľmi rôznorodá. Jej odrazom je rozdielne geochemické pozadie, ktoré uvoľňuje do ostaných zložiek životného prostredia, do pitnej vody a do potravinového reťazca rôznu skladbu chemických prvkov. Tie majú buď pozitívny, alebo negatívny vplyv na ľudské zdravie. Okres Krupina sa nachádza na horninovom prostredí neogénnych vulkanitov. Toto geologické prostredie bolo v doterajších výskumoch z hľadiska ľudského zdravia určené ako najnepriaznivejšie. Hlavná príčina tejto nepriaznivosti spočíva v tom, že geologické prostredie vulkanitov neemituje do potravinového reťazca a pitnej vody dostatočný obsah chemických prvkov potrebných pre ľudské zdravie. Jedná sa hlavne o deficitný obsah Ca, Mg, tvrdosti vody, Se a Zn.

2.1.3.2 Geomorfologické pomery

Z hľadiska geomorfologických jednotiek sa územie zaraďuje nasledovne:

väčšina územia

sústava – Alpsko-himalájska

pod-sústava – Karpaty

provincia – Západné Karpaty

subprovincia – Vnútorne Západné Karpaty

geomorfologická oblasť – Slovenské stredohorie

geomorfologický celok – Krupinská planina

geomorfologický podcelok – Bzovicka pahorkatina

severozápadný okraj územia

sústava – Alpsko-himalájska

pod-sústava – Karpaty

provincia – Západné Karpaty

subprovincia – Vnútorne Západné Karpaty

geomorfologická oblasť – Slovenské stredohorie

geomorfologický celok – Štiavnické vrchy

geomorfologický podcelok – Sitnianska vrchovina

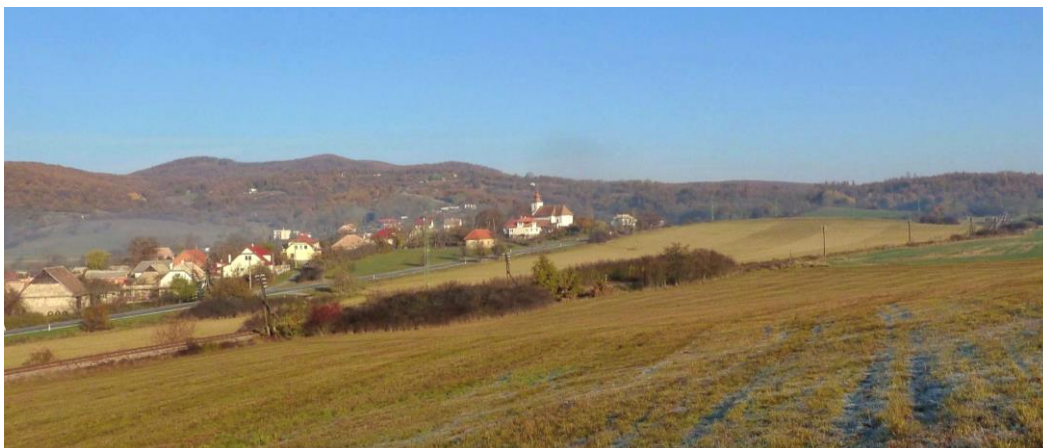
geomorfologická časť – Sitnianske predhorie



Obr. 6 Charakter reliéfu juhozápadnej časti Krupinskej planiny. Zdroj foto: wikipedia



Obr. 7 Východný okraj pohoria Štiavnické vrchy. Zdroj foto: wikipedia



Obr. 8 Severná časť obce Devičie s prelínajúcim sa reliéfom Štiavnických vrchov (vľavo) a Krupinskej planiny (vpravo). Foto: Vladimír Michalko



Obr. 9 Pohľad na južný koniec katastra Devičia s typickým charakterom krajiny. Foto: Vladimír Michalko

Územie katastra obce Devičie sa nachádza na sopečnom podloží. V rámci geomorfologických pomerov možno územie označiť ako vulkanickú blokovú štruktúru Slovenského stredohoria s pozitívnymi morfoštruktúrami - hrasťami a diferencovanými blokmi. Väčšinu územia tvorí reliéf pedimentových podvrchovín a pahorkatín, na severozápade ide o vrchovinový reliéf a v severozápadnom cípe územia dominuje reliéf erózných brázd. Doliny potokov, rozdeľujúce široké a ploché chrbty zachovalých zvyškov

neogénnej tabuľovej plošiny (zachovalých vďaka priepustnosti a odolnosti tufov a aglomerátov voči erózii), sú hlboké v tvare písmena V, bez nivy, alebo so slabou vyvinutou nivou. V rámci členenia na morfológicko-morfometrické typy reliéfu možno v území nájsť štyri typy – na väčšine územia prevláda silne členitá pahorkatina, na severozápade územia už silne členitá vrchovina, západná a južná strana sa vyznačujú mierne členitou pahorkatinou a východná strana pozdĺž rieky Krupinica má reliéf charakteru nerozčlenenej roviny.

Nadmorská výška katastra sa pohybuje od 250 m.n.m. do 500 m.n.m.. Výmera katastra je 1406 ha.

2.1.3.3 Pedologické pomery

Takmer celé územie pokrývajú kambizeme nasýtené a nenasýtené, ktoré možno charakterizovať ako pôdy stredne skeletnaté (najmä vo vyšších nadmorských výškach). Majú dobrú, až priemernú zásobu živín a patria medzi vhodné pôdy pre pestovanie lesa, ale sú tiež perspektívne pre poľnohospodárstvo, najmä pre TTP (i keď v minulosti boli celkovo v regióne Hont zlým obhospodarovaním lesov a prechemizovaným poľnohospodárstvom na niektorých miestach degradované na slabú až mierne podzolované a celkovo prekyslené). Sprievodne sa vyskytujú rankre a kambizeme oglejené. Z pôdných druhov prevládajú pôdy hlinité, miestami piesočnato-hlinité.



Obr. 10 Vertikálny profil kambizeme.

Zdroj foto: wikipedia

Z hľadiska bližšej špecifikácie pedologických pomerov môžeme definovať viaceré charakteristiky, ako napr. pôdny typ, pôdna jednotka, zrnitosť a i.. Ako už bolo spomenuté, na značnej väčšine územia sa nachádzajú pôdy typu kambizemí (pôdna jednotka - kambizeme modálne a kultizeme nasýtené až kyslé, sprievodné rankre a kambizeme pseudoglejové; zo stredne ťažkých až ľahších skeletnatých zvetralín nekarbonátových hornín), na juhovýchodnom okraji však možno nájsť pôdny typ luvizeme (pôdna jednotka - luvizeme pseudoglejové, sprievodné pseudogleje luvizemné zo sprašových hlien, lokálne kambizeme z kvartérnych a terciérnych skeletnatých sedimentov) a na východnom okraji územia pozdĺž rieky Krupinica je to pôdny typ fluvizeme (pôdna jednotka fluvizeme kultizemné, sprievodné fluvizeme glejové modálne a kultizemné ľahké; z nekarbonátových aluviálnych sedimentov).

Zrnitosť pôdy je na väčšine územia hlinitá, ohraničene na juhovýchode ílovito-hlinitá a na severovýchode piesčito-hlinitá. Priepustnosť pôd je na celom území stredná, retenčná schopnosť na väčšine územia veľká, iba na severozápadnom okraji stredná. Vlhkostný režim pôd je mierne vlhký.

2.1.3.4 Hydrologické pomery

Hydrografia územia je do značnej miery daná klimatickými pomermi. Závisí hlavne od množstva zrážok, ktoré spadnú na danom území. Hlavnými zásobovateľmi povrchových tokov v tomto regióne sú zrážkové vody a vody z topiacich sa snehov. Zo všetkých zrážok, ktoré spadnú v tejto oblasti, vplyvom klimatických pomerov a čiastočne geologického substrátu, 1/3 odteká. Celkový charakter Štiavnických vrchov podmienil vznik radiálnej riečnej siete.

Územie spadá do hlavného povodia rieky Ipel', na juhovýchodnom okraji hraničí s riekou Krupinica, ktorá sa vlieva do Ipľa.

Z hľadiska režimu odtoku predstavuje väčšinu územia oblasť vrchovinná s typom režimu odtoku dažďovo-snehovým, s akumuláciou v mesiacoch december až január, vysokou vodnatosťou vo februári až apríli, najvyšším prietokom pripadajúcim na mesiac marec, najnižším na mesiac september, a s výrazným podružným zvýšením vodnosti koncom jesene a začiatkom zimy. Severozápad územia spadá už do oblasti, ktorá sa líši od predošlej akumuláciou v mesiacoch december až február a vysokou vodnatosťou v marci až apríli.

Priemerný ročný špecifický odtok v území je 5-10 l/s na 1 km².

Čo sa týka hlavných hydrogeologických pomerov, hlavným typom priepustnosti v území je puklinová priepustnosť. Väčšina územia spadá do hydrogeologického regiónu neovulkanitov Krupinskej planiny, Ostrôžok a Pôtorskej pahorkatiny, severozápad územia spadá do regiónu neovulkanitov južných svahov Štiavnických vrchov a Javoria. Prietočnosť a hydrologická produktivita územia je mierna.

2.1.3.5 Klimatické pomery

Z hľadiska rozdelenia na klimatické oblasti možno v území katastra vyčleniť dva klimatické okrsky: na severe územia teplý, mierne suchý s chladnou zimou, v južnej časti klimatický okrsk teplý, mierne suchý, s miernou zimou.

Priemerná ročná teplota vzduchu v území sa pohybuje v rozmedzí 8-9 °C, pričom priemerná mesačná teplota v januári má hodnoty -2 až -3 °C a v júli v južnej polovici územia 18-19, v severnej 16-18 °C. Celkovo sa región vyznačuje pomerne teplým a suchým obdobím leta. November a december sú typické najvyšším výskytom hmiel, a typické zimné počasie (aj po teplotnej stránke) prichádza až v januári. Priemerný ročný počet vykurovacích dní je 220-240, severovýchodný okraj územia už spadá do oblasti s priemernými hodnotami 240-280 dní.

Priemerný ročný úhrn zrážok je 600-700 mm, v januári je to 40-50 mm (východná časť územia 30-40 mm), v júli 60-80 mm (južný a východný okraj pod 60 mm). Priemerná oblačnosť je okolo 62%, počet jasných dní je približne 48 do roka a počet zamračených dní asi 125. Priemerný počet dní s hmlou sa pohybuje v rozmedzí 20-50, ide o oblasť zníženého výskytu hmiel podhorských až horských svahových polôh. Väčšinu územia predstavujú priemerne inverzné polohy, severný okraj mierne inverzné polohy.

Územie patrí k málo veterným, prevládajú západné vetry.



Obr. 11 Ranná lokálna inverzia v Devičí. Foto: Vladimír Michalko

2.1.3.6 Rastlinstvo a živočíšstvo

Podľa mapy pôvodnej vegetácie sa na celom území rozprestierali karpatské dubovo-hrabové lesy, lokálne spolu s dubom cerovým (dubové a dubovo-cerové lesy). Ostrovkovite sa vyskytovali kvetnaté bukové a jedľové lesy na severne exponovaných svahoch. Na údolia potokov sa viazali jaseňovo-brestovo-dubové a jelšové lužné lesy. Súčasný lesný porast zhruba zodpovedajú svojim druhovým zložením pôvodnej vegetácii. Na územiach s miernejším sklonom sa dnes nachádzajú lúky a pasienky, ktoré sčasti postupne sukcesne zarastajú. Výskyt živočíchov je viazaný na jednotlivé rastlinné spoločenstvá. Možno povedať, že na väčšine územia je zastúpené živočíšstvo listnatých lesov (z hľadiska zoogeografického členenia patrí územie do provincie listnatých lesov).

Aj na príklade fytogeografického členenia možno územie, tak ako v istých predošlých prípadoch, rozdeliť na dve časti ovplyvnené dvoma rozdielnymi geomorfologickými celkami. Prevažná časť územia sa zaraďuje do zóny dubovej, podzóny horskej, oblasti sopečnej, okresu Pohronský Inovec, Štiavnické vrchy; podokresu Štiavnické vrchy, a východného obvodu. Juhovýchod územia však už spadá do okresu Krupinská planina, Ostrôžky a podokresu Krupinská planina.

2.1.3.7 Ochrana prírody

Celé riešené územie leží na rozhraní CHKO Štiavnické vrchy a Krupinskej planiny. Činnosť človeka je tu značne obmedzovaná. Na druhej strane ale predstavujú tieto časti prírody významné bohatstvo, ktoré je potrebné zachovať pre budúce generácie. Jednotlivé významné a chránené druhy rastlín a živočíchov sú uvedené v nasledujúcej stati venovanej faune a flóre.

2.1.3.8 Fauna a flóra

Obec Devičie leží na rozhraní Štiavnických vrchov a Krupinskej planiny. Vzhľadom na to, že územie katastra obce Devičie predstavuje len časť celkového územia geomorfologických celkov na ktorých hranici leží, fauna a flóra bude opisovaná vzhľadom k samotným týmto celkom, kde bola skúmaná.

Štiavnické vrchy sa pôvodne vyznačovali súvislými listnatými lesnými porastmi, pričom v južnej časti vplyvom klímy dominovali spoločenstvá duba (*Fagus spp.*) s bukom (*Fagus sylvatica*), v strednej časti to boli najmä bučiny a javory a v severnej časti, ktorá typologicky nie je prepojená s našim územím, to boli zmiešané lesy (dub, buk, jedľa, smrek). Na skalnatejších lokalitách sa vyskytovala borovica lesná (*Pinus sylvestris*) a smrekovec (*Larix decidua*). Na južných úpätiach a stráňach Štiavnických vrchov majú severnú hranicu rozšírenia u nás viaceré teplomilné druhy rastlín. Sú nimi javor tatársky (*Acer tataricum*), dub cerový (*Quercus cerris*), orlaya veľkokvetá (*Orlaya grandiflora*), chránený plamienok celolistý (*Clematis integrifolia*), iskerník ilýrsky (*Ranunculus illyricus*) a iné. Na rozhraní s teplou vegetačnou oblasťou sa objavujú chránený ľan chlpatý (*Linum hirsutum*), chránený suchokvet smradľavý (*Xeroloma cylindracea*), suchokvietok ročný (*Xeranthemum annuum*), silenka ušatá (*Silene otites*), zanoväť rakúska (*Chamaecytisus austriacus*), jazýčkovec kozí (*Himantoglossum hircinum*), hadinec červený (*Echium maculatum*), cesnak guľovitý (*Allium rotundum*) a iné. V lesných spoločenstvách dominujú bažanka trvác (*Mercurialis perennis*), marinka voňavá (*Asperula odorata*), srnovník pupurový (*Prenanthes purpurea*), na kamenitých pôdach mesačnica trvác (*Lunaria rediviva*), hluchavka žltá (*Lamium galeobdolon*), hniezdnatec čemericový (*Hacquetia epipactis*). V severných častiach a vyšších polohách, ktoré nie sú charakterovo prepojené s územím katastra Devičia, sa vyskytujú ďalšie významné a chránené druhy.

Štiavnické vrchy sú v rámci Západných Karpát posunuté k juhu, čo sa prejavuje aj v zložení fauny. Na celom území prevažuje lesná fauna, ktorú na južne exponovaných svahoch a bralách nahradili teplomilné panónske druhy. Z veľkých cicavcov, ktoré zahŕňajú celú škálu poľovnej zveri mierneho pásma, treba spomenúť daniela škvrnitého (*Dama dama*) a muflóna lesného (*Ovis musimon*), ktoré sa vyskytujú hlavne v západnej časti územia. Oblasť Sitna bola kedysi známou srnčou rezerváciou s kapitálnymi trofejovými srncami (*Capreolus capreolus*). Dnes srnčiu zver vytláča jelenia zver (*Cervus elaphus*). Osobitnú pozornosť si zasluhuje naša najväčšia mačkovitá šelma – rys ostrovid (*Lynx lynx*), ktorý sa vyskytuje takmer na celom území, no najpriaznivejšie podmienky má v málo navštevovaných severných oblastiach. V starších lesných porastoch sa vyskytuje aj mačka divá (*Felis sylvestris*), jazvec obyčajný (*Meles meles*) či tchor obyčajný (*Putorius putorius*). Po dlhšom čase sa opäť udomácnil medveď hnedý (*Ursus arctos*), ktorý sa rozšíril z Kremnických vrchov. Z drobných zemných cicavcov treba spomenúť hmyzožravce – bieložúbka krpata (*Crocidura suaveolens*), bieložúbka bielobruchá (*Crocidura leucodon*), piskor malý (*Sorex minutus*). Z početného vtáctva si osobitnú pozornosť zasluhujú dravce, u ktorých prítomnosť druhov a výskyt sa prísne tají vzhľadom k častému vykrádaniu hniezd pytlíkmi a rušením ich vývoja pozorovaním. Z kurovitých vtákov treba spomenúť jariabka hôrneho (*Tetrastes bonasia*) a v severnej časti bol zaznamenaný výskyt tetraova obyčajného (*Tetrao urogallus*). Žijú tu všetky naše jašterice a aj všetky druhy hadov. Z obojživelníkov sa tu vyskytuje salamandra škvrnitá (*Salamandra salamandra*), rosnička zelená (*Hyla arborea*), ropucha obyčajná (*Bufo bufo*) a ropucha zelená (*Bufo viridis*).

Krupinská planina sa vyznačuje pomerne rôznorodým a členitým charakterom krajiny, ktorý sa odráža aj na zložení fauny a flóry. Vzhľadom na prevládajúci reliéf charakteru plošiny až pahorkatiny (iba na niektorých miestach až vrchoviny), územie ponúklo pomerne bohaté možnosti na rozvoj poľnohospodárskej činnosti rôzneho rozsahu. Územie Krupinskej planiny je tak činnosťou človeka značne premenené. Z rovinných povrchov sú tu pastviny a oráčiny, lúky a pasienky. Strmé svahy dolín sú zalesnené, na planinách sa miestami vyskytujú rozsiahle komplexy lesov. Pôvodný rastlinný kryt sa zachoval nerovnomerne. Podhorský

stupeň je len naznačený bučinami. Klimazonálne dubovo-hrabové lesy hodne ustúpili poľnohospodárstvu. Rozšírené sú na chladnejších svahoch a v závere dolínok typmi s lipnicou hájnou (*Poa nemoralis*), medničkou jednokvetou (*Melica uniflora*) i ostricou chlpatou (*Carex pilosa*). Od juhozápadu a z Ipelškej kotliny prenikajú teplomilné, najmä matraské druhy. Dub plstnatý (*Quercus pubescens*) je hojný pri Plášťovciach a zasahuje až po Domaníky, dub jadranský (*Quercus virgiliana*) aj severnejšie. Porastotvorný je hlavne dub zimný (*Quercus petraea*) a cer v spoločenstvách s lipnicou úzkolistou (*Poa pratensis* ssp. *angustifolia*), uplatňuje sa dub žltkastý (*Quercus dalechampii*), na vlhkejších pôdach, najmä ťažkých hlinách aj dub letný (*Quercus robur*) a chránený dub sivý (*Quercus pedunculiflora*). Javor tatársky preniká až ku hranici s Pliešovskou kotlinou, chránené druhy mechúrik stromovitý (*Colutea arborescens*) a hruška snežná (*Pirus nivalis*) k Modrému Kameňu. V prielome Litavy rastie jaseň mannový (*Fraxinus ornus*), v okolitých dubových lesoch maruľka lesná (*Calamintha silvanica*) a kamzičnica uhorská (*Aronicum hungaricum*). Lesostepné skalky hostia chránenú zápalicu najväčšiu (*Tordylium maximum*) a hlavinku sedmohradskú (*Cephalaria transsylvanica*), okrem nich orlaju veľkokvetú (*Orlaya grandiflora*) a woodsiu skalnú (*Woodsia silvensis*), hojne lipnicu jalovú (*Poa scarba*) a kostravu padalmatskú (*Festuca pseudodalmatica*). Ďalšie chránené druhy obývajúce xerothermné stanovišťa sú dvojradovec neskorý (*Cleistogenes serotina*), kavyľ chlpatý (*Stipa dasyphylla*), klinček neskorý (*Dianthus serotinus*) či lipnica panónska (*Poa pannonica*). Na hlbších pôdach v lesoch rastie nátržník biely (*Potentilla alba*), kokorík širokolistý (*Polygonatum latifolium*) a zanoväť rakúska (*Cytisus austriacus*). Pri Krupine sa vyskytuje oskoruša domáca (*Sorbus domestica*), kavyľ úzkolistý (*Stipa stenophylla*), vzácne aj chránené druhy prilbica jedhojová (*Aconitum anthora*) a waldsteinia kuklíková (*Waldsteinia geoides*). Do nízkych polôh vzácne preniká ruža alpínska (*Rosa alpina*) a udatník lesný (*Aruncus sylvestris*). Vyskytujú sa tu aj ďalšie chránené druhy, ako kosatec nízky (*Iris pumila*), zlatofúz južný (*Chrysopogon gryllus*), ľalia zlatohlavá (*Lilium martagon*) či prilbica jedhojová (*Aconitum anthora*).

Ako krajinný typ sa rozlišuje planinová krajina s kultúrnou lesostepou v západnej časti so sústredeným osídlením, a lesostepná krajina osídlená v južnej a juhozápadnej časti.

Krupinská planina má vzhľadom na rozmanitosť svojich prírodných podmienok, podmienenú najmä geomorfologickou členitosťou, rôznorodosťou využívania územia a rozličného vplyvu susedných geomorfologických celkov a oblastí, bohatú zoodiverzitu. Tá sa prejavuje aj u bezstavovcov, pričom v Krupinskej planine sa vyskytuje rad chránených, vzácných a ohrozených druhov. Spomedzi pavúkov je to napríklad ostník hrbolkový (*Ero tuberculata*), *Theridon familiare*, spomedzi koscov kosec zavalitý (*Egaenus convexus*), kosec klepietkár (*Zacheus crista*), z chrobákov bystruška fialová (*Carabus violaceus*), fúzač alpský (*Rosalia alpina*), roháč veľký (*Lucanus cervus*), nosorožtek obyčajný (*Oryctes nasicornis*) a mnohé iné. V Krupinskej planine sú bohaté spoločenstvá motýľov – významné sú napr. vidlochvost ovocný (*Papilio podalirion*), vidlochvost feniklový (*Papilio machaon*), babôčky (*Vanessa* spp., *Inachis* spp. a iné), jasoň červenooký (*Parnassius apollo*)... V rámci hmyzu je významne rozšírená modlivka zelená (*Mantis religiosa*). Vo vodnom prostredí je rozšírená pijavica konská (*Haemopsis sanguisuga*), potápnik obrúbený (*Dytiscus marginalis*), ulitníky korýtko riečne (*Unio crassus*), vodniak vysoký (*Lymnaea stagnalis*); rak riečny (*Astacus astacus*), bahenný (*Astacus leptodactylus*)...

Bohato zastúpené sú tu aj stavovce. Z rýb je to napr. jalec tmavý (*Leuciscus idus*), j. hlavatý (*L. cephalus*), podustva severná (*Chondrostoma nasus*), plotica červenooká (*Rutilus rutilus*). Z obojživelníkov ropucha bradavičnatá (*Bufo bufo*), r. zelená (*B. viridis*), skokan hnedý (*Rana temporaria*), rosnička zelená (*Hyla arborea*), kunka obyčajná (*Bombina*

bombina), v rámci plazov jašterica zelená (*Lacerta viridis*), múrová (*Podarcis muralis*), slepúch lámavý (*Anguis fragilis*), užovka stromová (*Elaphe longissima*), krátkonôžka štíhla (*Ablepharus kitaibelii*). Takisto početné je tu druhové zastúpenie vtáctva. Polia a lúky obýva chriaštel' poľný (*Crex crex*), prepelica poľná (*Coturnix coturnix*), strakoš obyčajný (*Lanius collurio*), bažant poľný (*Phasianus colchicus*), v trní penica jarabá (*Sylvia nisoria*), brehy stojatých a tečúcich vôd obýva kačica divá (*Anas platyrhynchos*), rybárik obyčajný (*Alcedo atthis*), sieť vodných plôch a zamokrených lúk bocian biely (*Ciconia ciconia*), b. čierny (*C. nigra*); z dravcov sa tu vyskytuje sokol myšiar (*Falco tinnunculus*), jastrab obyčajný (*Accipiter gentilis*), sokol sťahovavý (*Falco peregrinus*), sova lesná (*Strix aluco*), kaňa lesná (*Buteo buteo*), z ostatných vtákov sluka lesná (*Scolopax rusticola*), sojka škriekavá (*Garrulus glandarius*), slávik červienka (*Erithacus rubecula*), vrana obyčajná (*Corvus corone*), havran čierny (*Corvus frugilegus*), ďateľ veľký (*Dendrocopos major*), ď. malý (*D. minor*), ď. čierny (*D. martius*), sýkorka belasá (*Parus caeruleus*), s. bielolíca (*P. major*), lastovička domová (*Hirundo rustica*), belorítko domová (*Delichon urbica*), vrabec domový (*Passer domesticus*)...

Výnimkou, čo sa týka zastúpenia druhov aj početnosti v rámci stavovcov, nie sú ani cicavce. Z hlodavcov sa tu vyskytuje veverica obyčajná (*Sciurus vulgaris*), ondatra pižmová (*Ondatra zibethicus*), z dosiaľ nie presne známych dôvodov temer vymizol syseľ pasienkový (*Spermophilus citellus*), podobne takmer vymizol aj zajac poľný (*Lepus europaeus*); z hmyzožravcov sú rozšírené piskory (*Sorex spp.*), jež obyčajný (*Erinaceus europeus*), netopier obyčajný (*Myotis myotis*), n. ostrouchý (*M. blythi*), ucháč sivý (*Plecotus austriacus*), večernica pozdná (*Eptesicus serotinus*); z poľovnej zveri srnec lesný (*Capreolus capreolus*), jeleň obyčajný (*Cervus elaphus*), daniel škvrtitý (*Dama dama*), diviak lesný (*Sus scrofa*), spomedzi šeliem kuna lesná (*Martes martes*), tchor obyčajný (*Putorius putorius*), rozšírená vydra riečna (*Lutra lutra*), líška obyčajná (*Vulpes vulpes*), a vyskytuje sa tu aj mačka divá (*Felis silvestris*).



Obr. 12 Dub zimný – jedna z hlavných drevín lesných porastov Krupinskej planiny. Zdroj foto: wikipedia



Obr. 13 Prilbica jedhojová Zdroj foto: wikipedia



*Obr. 14 klinček neskorý obýva-
júci xerothermné stanovištia.
Zdroj foto: wikipedia*



*Obr. 15 Teplomilná bylina
plamienok celolistý. Zdroj
foto: wikipedia*



*Obr. 16 Jasoň červenooký.
Zdroj foto: wikipedia*



*Obr. 17 Korýtko riečne.
Zdroj foto: wikipedia*



*Obr. 18 Sokol sťahovavý
Zdroj foto: wikipedia*



*Obr. 19 Rosnička zelená
Zdroj foto: wikipedia*



*Obr. 20 Mačka divá
Zdroj foto: wikipedia*



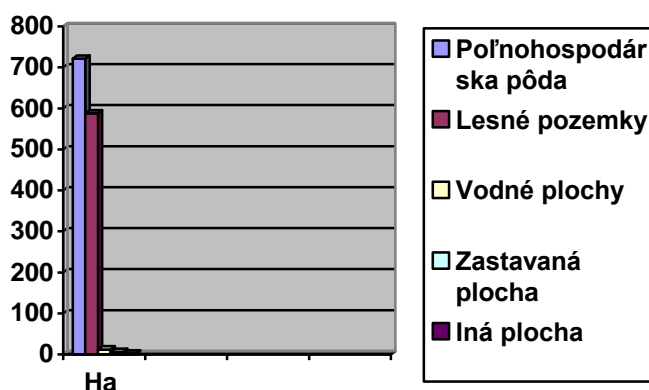
*Obr. 21 Daniel škrvnitý
Zdroj foto: wikipedia*

2.1.3.9 Poľnohospodárstvo, lesné a vodné hospodárstvo

Kvalita poľnohospodárskej pôdy v území je priemerná. Celkovo väčšiu časť územia tvorí kategória pôd vhodných pre trvalé trávnaté porasty (TTP). Na území sa nachádza dostatok poľnohospodársky využiteľnej pôdy. Preto tu môže nájsť svoje uplatnenie tak intenzívne poľnohospodárstvo, ako aj agroturistika na báze malých fariem. V katastri obce sa eviduje orná pôda, chmeľnica, záhrada, ovocný sad, trvalý trávny porast, lesný pozemok, vodná plocha, zastavaná plocha a nádvorie, a ostatná plocha.

Tabuľka č. 2.1.3.9 A

Výmera v ha						
Názov obce	Poľnohos. pôda	Lesné pozemky	Vodné plochy	Zastavaná plocha	Iná plocha	Výmera celkom
Devičie	7209214	5878756	118676	600570	258713	14065929



2.2 Hospodárske využitie územia

Priemyselná výroba v okrese Krupina je sústredená do jedného centra do Krupiny. Najväčšími zamestnávateľmi občanov z obce Devičie sú nasledovné firmy a organizácie:

- Agropol Hontianske Nemce hospodári v KÚ Devičie
- Píla FAGUS – spracovanie dreva
- Motorest Devičie - reštaurácia
- Lesy SR, š.p. – závod Krupina
- Obecný úrad Devičie
- Miestna predajňa potravín – **COOP Jednota POTRAVINY** so sídlom v Krupine (zmiešaný tovar)

2.3 Životné prostredie

2.3.1 Ovzdušie

Imisný zásah z lokálnych, miestnych a najmä diaľkových zdrojov znečistenia zapríčiňujú zhoršený zdravotný stav lesov Štiavnických vrchov. Znečistenie ovzdušia z lokálnych kúrenísk v obci je nepriaznivejšie počas zimy. Porovnaním so situáciou v banskobystričskom kraji je ovzdušie v okrese Krupina najmenej zasiahnuté imisiami a v obci je hodnotené ako **priaznivé**.

Tab. 2.3.1 A Množstvo emisií zo stacionárnych zdrojov v územnom členení za okresy za rok 2010

Okres	Emisie (t/rok)				Merné územné emisie (t/rok . km ²)			
	tuhé látky	SO ₂	No _x	CO	tuhé látky	SO ₂	No _x	CO
Banská Bystrica	169	79	906	268	0,209	0,098	1,12	0,332
Banská Štiavnica	47	39	28	119	0,171	0,140	0,102	0,426
Krupina	62	53	34	178	0,106	0,091	0,059	0,305
Banskobystrický kraj	3527	9088	5848	19988	0,373	0,894	0,619	2,114

2.3.2 Ochrana vôd

Znečistenie vodných tokov je zapríčinené vypúšťaním domových odpadových vôd bez prečistenia. Kanalizácia v obci nie je vybudovaná. V obci je vybudovaný celoobecný vodovod.

2.3.3 Odpady

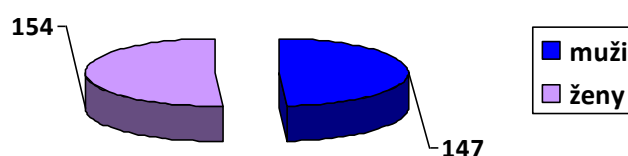
V obci je zavedený separovaný zber, separujú sa plasty, papier, sklo, textil a elektronický odpad. Všetky domácnosti majú svoje nádoby na odpad, ktoré sú každý prvý piatok v mesiaci vyvážané Združením Hont Dudince.

2.4 Demografia

K 31.12.2014 žilo na území obce celkom 301 obyvateľov. V rámci celkového počtu obyvateľov, predstavujú ženy 51,16 % a muži 48,84 %.

Rozdelenie obyvateľstva podľa pohlavia	
Muži	147
Ženy	154
SPOLU	301

Rozdelenie obyvateľstva podľa pohlavia

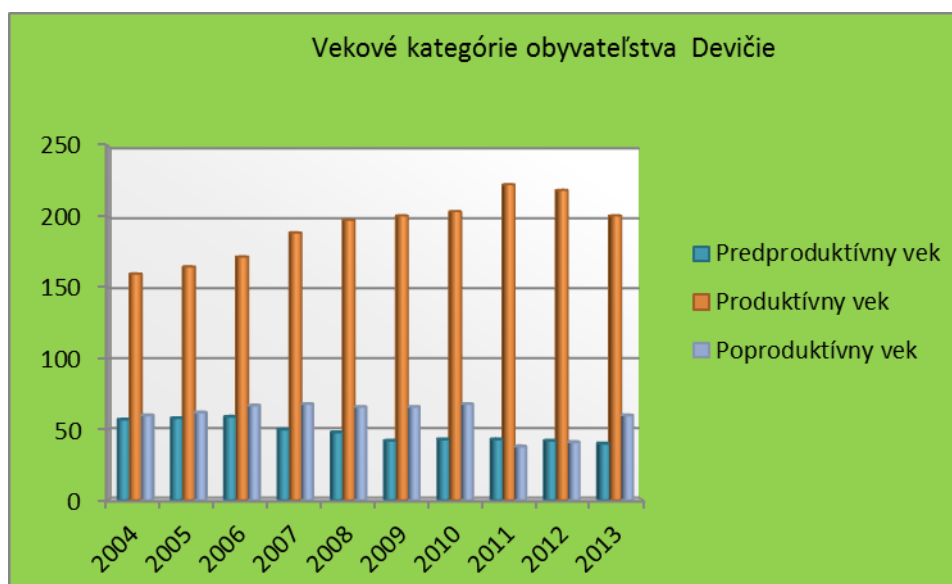


Zdroj: Štatistický úrad SR

z celkového počtu obyvateľov žijúcich v obci bolo v roku 2013 v predproduktívnom veku 40 obyvateľov, čo predstavovalo 13,3 %, 201 obyvateľov bolo v produktívnom veku, čo predstavovalo 66,7 % a 60 obyvateľov v poproduktívnom veku, čo predstavovalo 20 %.

2.4.1 Vekové kategórie v obci

Rok	2004	2005	2006	2007	2008	2009	2010	2011	2012	2013	
Obyvateľstvo spolu	277	285	298	307	312	309	315	304	302	301	
Predproduktívny vek	57	58	59	50	48	42	43	43	42	40	
Produktívny vek	muži	83	85	86	99	105	107	107	115	111	103
	ženy	77	80	86	90	93	94	97	108	108	98
	spolu	160	165	172	189	198	201	204	223	219	201
Poproduktívny vek	60	62	67	68	66	66	68	38	41	60	



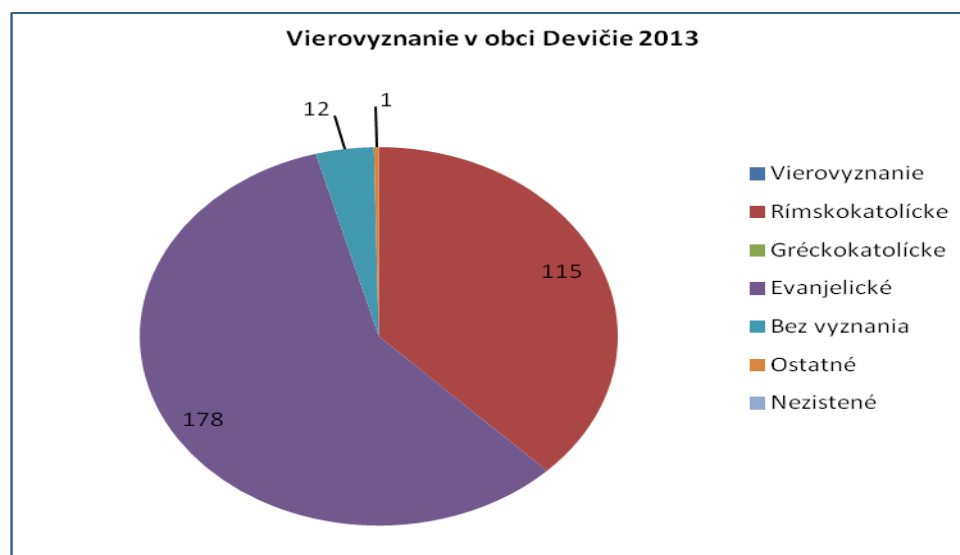
Zdroj: Štatistický úrad SR

2.4.2 Prirodzený prírastok/úbytok, migrácia – demografické saldo

Devičie	Narodení	Zomretí	Priťahovalí	Vystažovalí	Saldo
2004	3	1	1	3	0
2005	3	4	10	1	8
2006	2	1	18	6	13
2007	0	4	15	2	9
2008	2	3	10	4	5
2009	1	3	5	6	-3
2010	3	4	10	3	6
2011	4	7	0	1	-4
2012	3	2	0	3	-2
2013	0	3	4	2	-1

2.4.3 Vierovyznanie v obci

Vierovyznanie	Rímskokatolícke	Gréckokatolícke	Evanjelické	Bez vyznania	Ostatné	Nezistené
Počet obyvateľov	115	0	178	12	1	0

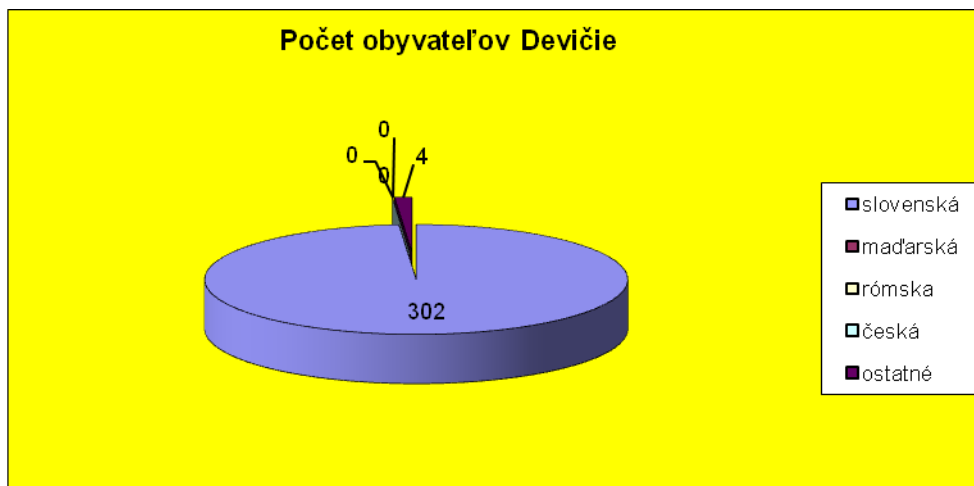


Zdroj: Štatistický úrad SR

Najvyšší počet obyvateľov v obci je evanjelického vyznania, a to 59,13 %. Okrem evanjelického vyznania je v obci zastúpené aj rímskokatolícke vierovyznanie 37,58 %.

2.4.4 Národnostné zloženie v obci

Národnosť	slovenská	maďarská	rómska	česká	ostatné
Počet obyvateľov	302	0	0	0	4



Zdroj: Štatistický úrad SR

V obci je najviac zastúpená slovenská národnosť, a to až vo výške 98,69 %.

2.4.5 Úroveň dosiahnutého vzdelania v obci

Obec	Trvale Bývajúce obyvateľ.	Najvyššie dosiahnuté vzdelanie						
		Základné	Bez maturity	S maturitou	Bakalárske	Vysokoškolské	Bez vzdelania	Nezistené
Devičie	306	54	99	83	6	17	43	4

2.4.6 Miera nezamestnanosti

Rok	2010	2011	2012	2013	2014
Miera nezamestnanosti	19,2%	24,43%	22,14%	21,43%	25,71%

2.4.7 Kultúrno-spoločenský život v obci

V obci Devičie majú tradície rôzne podujatia, ktoré sa viažu na určité obdobie v roku. Prehľad týchto pravidelných podujatí poskytuje nasledujúca tabuľka. (Zdroj: Obecné štatistiky)

Tabuľka kultúrno-spoločenských podujatí v obci		
Mesiac	Podujatie	Organizátor
máj	Stavanie mája	Obec
jún	MDD – začiatok prázdnin	Obec
august	Nohejbalový a tenisový turnaj	Obec
október	Mesiac úcty k starším - posedenie	Obec, JDS
december	Mikuláš Vianočný stolnotenisový turnaj Silvestrovská zábava	Obec

Zdroj: Obec

Obec sa snaží každoročne organizovať kultúrne podujatia, na ktorých sa občania stretnú, zabavia, porozprávajú... Pravidelne sa usporadúvajú posedenia s programom a občerstvením pri príležitosti mesiaca úcty k starším, pre deti ich deň detí a stretnutie s Mikulášom. Do organizácie podujatí sa aktívne zapájajú dôchodcovia z Jednoty dôchodcov, členovia Dobrovoľného hasičského zboru, miestni podnikatelia a tiež poľovníci.

Naším najvyšším cieľom je, aby sa v našej dedine všetci ľudia cítili dobre a aby sa k nám radi vracali.

2.5. Bytová otázka

V tabuľke je popísaná súčasná štruktúra bytových a rodinných domov v obci. V obci Devičie majú najväčšie zastúpenie rodinné domy vo vlastníctve fyzických osôb.

Domový a bytový fond			
Druh	RD	BD	SPOLU
Domov spolu	112	1	113
TOB	80	1	81
Vlastníctvo bytové družstvo	0	0	0
Vlastníctvo obec	0	0	0
Vlastníctvo FO	80	1	81
Vlastníctvo PO	0	0	0
Vlastníctvo ostatné	0	0	0
Neobývané	32	0	32

Zdroj: Obecné štatistiky

2.6 Ekonomia

Obec Devičie disponuje majetkom uvedeným v nasledujúcej tabuľke.

Majetok obce		
Druh	Nadobúdacia hodnota	Posledná účtovná hodnota
Obecný úrad – I.etapa MKSC	193422,25 €	153766,49 €
Kultúrny dom	12794,62 €	1605,29 €
altánok	1328,35 €	375,16 €
Tenisové ihrisko	11994,32 €	1915,15 €
Detské a basketbalové ihrisko	19068,54 €	19068,54 €
dom smútku - starý	304,85 €	0 €
dom smútku - nový	7634,6 €	0 €
požiarna zbrojnica	2892,45 €	0 €

Zdroj: Obecné štatistiky

Vo verejnej správe v rámci obce Devičie pracuje 34 zamestnancov, z čoho je 30 žien. Prehľad štruktúry týchto zamestnancov je v nasledujúcej tabuľke.

Počet zamestnancov vo verejnej správe		
Druh	muži	ženy
obecný úrad	1	3
ZŠ a MŠ	1	21
Senior park		
iné	2	6
SPOLU	4	30

Zdroj: Obecné štatistiky

Na území obce sa nachádzajú podnikateľské subjekty. Ich stav je uvedený v nasledovných tabuľkách č. **A20 Evidencia podnikateľských subjektov** a č.. V uvedených formulároch sú podrobné informácie o týchto subjektoch. (Zdroj: Obecné štatistiky)

Tabuľka č. A 20

Evidencia podnikateľských subjektov v obci				
P.č	Názov Subjektu	Adresa/ kontakt	Oblasť podnikania	Počet zamestnancov
1.	Fagus s.r.o.	Devičie 115	Spracovanie dreva	8
2.	predajňa COOP	Devičie 54	obchod	1
3.	Motorest Devičie	Devičie	pohostinstvo	6
4.	Malí živnostníci	Devičie	Murárske a drevárske práce	5
5.				

Zdroj: Obecné štatistiky

Tabuľka č. A 21

Evidencia mimovládnych organizácií v obci				
---	--	--	--	--

P.č	Názov	Adresa/kontakt	Zástupca organizácie
1.	DHZ Devičie	Devičie č. 161	Pavol Jaroš
2.	Jednota dôchodcov Slovenska	Devičie č. 220	Mária Lietavová
3.			
4.			
5.			

Zdroj: Obecné štatistiky

2.7 Vybavenosť obce

Sociálna a zdravotnícka infraštruktúra

Sociálnu a kultúrnu infraštruktúru v obci tvorí tenisové ihrisko, kostoly. V obci je starší kultúrny dom Zdravotníckej služby sú pre obyvateľov obce zabezpečené v okresnom meste Krupina

Zásobovanie pitnou vodou

V obci je vybudovaný celoobecný vodovod, ktorý je vo vlastníctve obce Obce.

Zásobovanie elektrickou energiou

Devičie je v súčasnosti zásobované elektrickou energiou

Zásobovanie plynom

Obec je plynofikovaná.

Telekomunikačné siete

V obci nie sú poštové služby – sú zabezpečované prostredníctvom pošty v Krupine a Hontianskych Nemciach. Na území obce existuje pevná telefónna sieť spoločnosti T-Com a mobilná telefónna sieť T-Mobile, Orange a O2. Digitalizáciou telefónnej siete sa výrazne zlepšila komunikačná dostupnosť a využitie internetu.

Základná občianska vybavenosť

Obec	Reštaurácia	Pohostinstvo	Cukráreň	Pošta	Banka	Polícia
Devičie	1	0	0	0	0	0

Obec	Nemocnica	Lekárne	Mat. škôlka	Zakl. škola 1.st.	Zakl. škola 2.st.	Kult. Dom	Knižnica	Kostol	Dom smútku
Devičie	0	0	0	0	0	1	1	1	1

Základná infraštruktúra

INFRAŠTRUKTÚRA	DEVIČIE
cesty 1. kat	1
cesty 2 kat.	0
Ostatné	áno
Železničná sieť	0
Plyn	áno
Kanalizácia	nie
ČOV	nie
Vodovod v km	2,8
Vodný zdroj	Áno
Zber TKO	Áno
Klasický	Áno
Separovaný	Áno
Domové ČOV	nie
Spôsob vykurovania	Pevné palivo, elektrina, plyn
Vedenie el. energie	Áno
Vzdušné	Áno
Káblové	Áno
Želez. stanica	Nie
Vlakové spoje	Nie
Želez. zastávka	Nie
Autobus. stanica	Nie
Autob. spojenie	Áno
Z toho expresné	nie
Telefónny rozvod	Áno
Rozhlas	Áno
Káblová TV	Nie
Internetové pripojenie	Áno

Komunikácia s okolím je zabezpečená prostredníctvom pošty, súkromných telefónnych staníc a mobilných operátorov.

Obec nemá internetovú stránku.

Zásobovanie potravinami zabezpečujú:

- Predajňa COOP Jednota Krupina spotrebné družstvo
- Motorest Devičie

2.8 Analýza externého prostredia

Vonkajšie prostredie je určované Európskou úniou a legislatívou Slovenskej republiky. V danej oblasti je smerodajný najmä Národný plán reforiem Slovenskej republiky platný pre roky 2014 a 2015. Jedná sa o opatrenia, ktoré sa vláda zaviazala plniť v nasledujúcom období:

Konsolidačné opatrenia 2015-2017:

- Zachovanie výnosu a zvýšenie úspešnosti DPH
- Registračné pokladnice pre lekárov a iné profesie
- Zrážková daň na finančných a nefinančných benefity od farmaceutických spol. pre lekárov
- Ročné zúčtovanie Sociálnej poisťovne
- Úspory na mzdách (ESO)
- Úspory na medzispotrebe (ESO)

Efektívnosť verejných výdavkov:

- Transformácia a zlučovanie podriadených organizácií kapitol štátneho rozpočtu v rámci ESO
- Zlepšenie finančného riadenia a hospodárenia poskytovateľov zdravotnej starostlivosti
- Vyrovnané hospodárenie fakultných a univerzitných nemocníc
- Implementácia prvej fázy e-health eSO1
- Výdavkové priority - zvýšenie miezd učiteľom, zamestnancom úradov práce, kapacít materských škôl
- Výstavba diaľnic

Boj proti daňovým podvodom a analytické kapacity:

- Tretia etapa akčného plánu formou opatrení na zlepšenie výberu daní: najmä centralizácia informácií z mýtného systému, registra motorových vozidiel a obyvateľstva, prístup k informáciám o účtoch prešetrovaných osôb a firiem. Zavedenie insolvenčného registra, registra diskvalifikovaných osôb a ratingu daňových subjektov. Okrem toho sa zriadia špecializované senáty na krajských súdoch so zameraním na daňovú oblasť.
- Posilnenie analytických kapacít a vybudovanie analytickej jednotky na Finančnej správe SR
- Zverejňovanie platenia DPPO

Služby zamestnanosti, dlhodobá nezamestnanosť:

- Prioritizovanie poradenských a individualizovaných verejných služieb zamestnanosti vrátane zvýšenia ich administratívnych kapacít s cieľom zlepšenia prístupu k zamestnaniu pre dlhodobo nezamestnané osoby, pracovníkov s nízkou kvalifikáciou, starších ľudí a žien
- Poskytovanie kariérneho poradenstva pre dospelých na zlepšenie uplatniteľnosti na trhu práce
- Centralizácia databázy uchádzačov o zamestnanie a poberateľov sociálnych dávok, kompletizácia a prepojenie s relevantnými inštitúciami
- Analýza čistej účinnosti a efektívnosti výdavkov jednotlivých opatrení aktívnej politiky trhu práce
- Posilnenie finančných motivácií zamestnať sa - súbeh dávky v hmotnej núdzi a mzdy.

Predškolské zariadenia:

- Budovanie nových zariadení služieb starostlivosti o dieťa
- Rozšírenie kapacít materských škôl, rozšírenie existujúcich foriem výchovy a vzdelávania o prípravné triedy materskej školy a zvýšenie časovej dotácie pre predškolské vzdelávanie.

Nezamestnanosť mladých:

- Prijatie systému záruk pre mladých ľudí do 29 rokov.
- Identifikácia sektorovej potreby zručností na trhu práce a dopytu po kvalifikovanej pracovnej sile prostredníctvom Národnej sústavy povolání (NSP)

Odborné vzdelávanie a postavenie učiteľov:

- Zvyšovanie miezd učiteľov.
- Lepšie zapojenie zamestnávateľov a zamestnávateľských zväzov do systému odborného vzdelávania a prípravy, podpora odbornej praxe žiakov vykonávanej priamo v podnikoch a zmeny v normatívnom financovaní odborného regionálneho školstva s cieľom posilniť kvalitu odborného vzdelávania.

Marginalizované rómske komunity:

- Zvyšovanie počtu asistentov učiteľov
- Vydávanie učebníc a učebných textov v slovenskom a v rómskom jazyku

Výskum a vývoj:

- Opatrenia z Akčného plánu stratégie RIS3
- Transparentnosť regulácie sieťových odvetví:
- Hodnotenie potreby ďalšej regulácie
- Zverejňovanie analýzy ku všetkým zásadnejším zmenám politik regulačného obdobia
- Vybudovanie dátového centra na webovom sídle URSO

Prepájanie sústav a sietí:

- Prepojenie plynárenských sietí s Poľskom a Maďarskom
- Prepojenie elektrizačných sústav s Maďarskom

Energetická efektívnosť v podnikoch:

- Podpora energetických auditov pre malé a stredné firmy
- Implementácia smernice o energetickej efektívnosti

Verejná služba:

- Reforma štátnej služby
- Model prevádzky Integrovaných obslužných miest
- Grantový program pre posilnenie analytických kapacít vo VS
- ESO - Efektívna, spoľahlivá a otvorená štátna správa

Justícia:

- Skrátenie dĺžky súdneho konania
- Elektronický súdny spis
- Zavedenie elektronickej Zbierky zákonov SR

2.7 ZHODNOTENIE SÚČASNÉHO STAVU ÚZEMIA

SWOT ANALÝZA OBCE DEVIČIE

<i>Oblasť:</i>	<i>Silné stránky</i>	<i>Slabé stránky</i>	<i>Príležitosti</i>	<i>Ohrozenia</i>
Príroda a krajina	Lokalizácia v horskom a podhorskom prostredí Malebné a atraktívne vidiecke prostredie Čisté životné prostredie V území sa nachádzajú lokality NATURA 2000 Jedinečnosť a unikátnosť kultúrneho dedičstva zapísaného na listine UNESCO Prírodná rezervácia prvkov ľudovej architektúry Dostatok poľnohospodársky využiteľnej pôdy Lesy na riešenom území pokrývajú viac ako polovicu rozlohy územia	Veľa lúk a pasienkov postupne zarastá Vypúšťanie odpadových vôd do vodných recipientov Existencia čiernych skládok Zarastené chotáre Nedostatočne využité obnoviteľné zdroje energie Nevhodne zregulované vodné toky, zmena vodného režimu Opustené a zarastené ovocné sady a vinice Erózia a splavovanie humusu z rozoraných polí	Využitie prírodných zdrojov a osobitostí krajiny Revitalizácia krajiny a zachovanie krajinného rázu Zlepšenie manažmentu vodných zdrojov s cieľom udržania vody v krajine Využiť modernejšie technológie na pevné palivá (ochrana ovzdušia) Spracovanie biomasy na vykurovanie Obnova pôvodného genofondu ovocných stromov a úžitkových rastlín	Rozširovanie plôch na ktorých sa nehospodári, absencia starostlivosti o chotár Strata pôvodnej biologickej a krajinej diverzity, rozširovanie invázných druhov Strata vzťahu k pôde a zručností s tým spojených Neprehľadná legislatíva (národná, miestna) vo vzťahu k životnému prostrediu, ochranným pásmam a pod.
<i>Oblasť:</i>	<i>Silné stránky</i>	<i>Slabé stránky</i>	<i>Príležitosti</i>	<i>Ohrozenia</i>
Technická a environmentálna infraštruktúra	V regióne pomerne dobre dobudovaná infraštruktúra Funguje zber a separovanie TKO Územie disponuje rozhlasom a je pokryté mobilnými operátormi Vo všetkých obciach funguje internetové pripojenie V obciach sú vybudované nové tržnice, autobusové zastávky, miestne komunikácie, verejné priestranstvá a parky, ktoré boli vybudované v rámci implementácie ISRÚ	Nedostatočná dopravná obslužnosť územia Nedostatok pitnej vody na juhu územia U väčšiny obcí neexistuje kanalizácia a ČOV Nedostatok finančných prostriedkov na opravu a údržbu miestnych komunikácií Nefungujúca železničná doprava sieť Nedostatok autobusových spojov v malých obciach	Vytvoriť vlastných lokálnych dopravcov Vybudovať kanalizácie a čističky odpadových vôd Dobudovať vodovody Modernizovať verejné osvetlenie a obecné rozhlas Regulovať potoky Vybudovanie nádrží na zachytávanie dažďovej vody Budovanie protipovodňových stavieb Vybudovanie zberných dvorov a kompostovísk Rekonštrukcia ciest a miestnych komunikácií Rekonštrukcia a modernizácia obecných a cirkevných budov Modernizácia a rekonštrukcia materských a základných škôl Podporiť	Zhoršujúci sa stav cestnej siete Rastúca cena energií na vykurovanie

			v podhorských oblastiach využitie miestnych energetických zdrojov (biomasa, geotermálna a solárna energia, malé vodné elektrárne a pod.)	
Oblasť:	Silné stránky	Slabé stránky	Príležitosti	Ohrozenia
Ekonomika a hospodárstvo	Fungujúce OZ Zlatá cesta – verejno – súkromné partnerstvo Implementácia Integrovannej stratégie rozvoja územia OZ Zlatá cesta Získané finančné prostriedky z Európskych a národných zdrojov na realizáciu projektov Schopnosť združení realizovať projekty Rozvinutý drevospracujúci priemysel Služby – veľký počet živnostníkov /drobných podnikateľov Vybudovaný regionálny produkt HONT 32 certifikovaných výrobkov a 1 ubytovacie a stravovacie zariadenie	Nízka podnikateľská aktivita občanov Celkový úpadok poľnohospodárstva a útlm poľnohospodárskej výroby Chýba finalizácia výrobkov v drevovýrobe Nedostatočne rozvinuté podnikateľské prostredie Odchod kvalifikovanej pracovnej sily z regiónu Nedostatok pracovných príležitostí Chýbajúce komplexné poradenské služby pre podnikateľov Chýba agentúra na sprostredkovanie prác Malé možnosti zamestnať sa (štrukturálna nezamestnanosť) Chýbajúca kontinuita tradičného stavebného remesla Nedostatok remeselníkov (zámočníctvo, strojárstvo) – „remeslo nemá zlaté dno“ (nevraživosť a nechť voči remeslu) Nízka kúpyschopnosť obyvateľstva Nedostatok finančných prostriedkov Majetok malých obcí nemá vysokú hodnotu Nevhodná legislatíva pre vidiecke regióny Odliv mladých ľudí za prácou do zahraničia	Možnosť rozvoja chovu oviec záhumienkovým a záhradkárskeým spôsobom Rozvoj súkromne hospodáriaceho roľníctva (SHR) pre agroturizmus Podporovať zakladanie rodinných fariem Vybudovať rybné hospodárstvo Obnoviť sady, zriadiť pálenice, muštárne, sušiarne Zavedenie ekologického poľnohospodárstva a výroba bio produktov v potravinárstve Podpora tradičných zručností a remesiel Podpora a rozvoj remesiel založených na potrebe renovovať budovy (šindle, kamenárstvo,...) Vrátiť remeslu náležité postavenie Zaviest „tovarišstvo“, lepšie koordinovať „tripartitu“ školy, zamestnávateľa, ÚPSVaR Vytvoriť zaujímavú ponuku služieb vo vidieckom turizme Vytvoriť nové pracovné príležitosti Zriadiť odbytové družstvo pre rozvoj drobného podnikania Podporovať predaj z dvora Podporovať pestovanie liečivých rastlín Podporovať zapojenie	Útlm poľnohospodárskej veľkovýroby Poľnohospodárstvo stále zamestnáva veľa ľudí Neschopnosť konkurovať zahraničiu v rastlinnej výrobe Drevná hmota sa na spracovanie vyváža mimo územia Slabá podpora malých a stredných podnikateľov, vrátane začínajúcich Nedostatok pripravených ľudí na podnikanie Drobní podnikatelia majú nedostatočný prístup k informáciám o možnostiach využitia ŠF Absencia podpory z domácich zdrojov (nedostatočná) Nevysporiadané vlastnícke vzťahy

			<p>miestneho obyvateľstva, regionálnych produktov a gastronómie do ponuky vidieka pre návštevníkov</p> <p>Zabezpečiť rast zamestnanosti realizáciou programov podpory malého a stredného podnikania</p> <p>Spolupracovať s drobnými podnikateľmi</p> <p>Vytvoriť podmienky pre ciele rekvalifikácie</p> <p>Efektívne financovanie spoločných aktivít</p>	
Oblasť:	Silné stránky	Slabé stránky	Priležitosti	Ohrozenia
Cestovný ruch a turizmus	<p>Koncentrovanosť rôznorodnej unikátnej a jedinečnej celoročnej ponuky pre cestovný ruch</p> <p>Geografické podmienky</p> <p>Turisticky atraktívny, široký potenciál cestovného ruchu</p> <p>Zachované víne pivne</p> <p>Množstvo značených chodníkov vhodných pre pešiu turistiku</p> <p>Atraktívne prírodné prostredie, jazerá vyhľadávané pre vodné rekreačné športy</p> <p>Vybudované náučné chodníky a cyklotrasy</p> <p>Vybudované zariadenia cestovného ruchu</p> <p>Fungujúce oblastné organizácie cestovného ruchu</p> <p>Rozvinuté kúpeľníctvo so službami</p> <p>Atraktívny produkt cestovného ruchu</p> <p>Geopark Banská Štiavnica</p>	<p>Nedostatočne rozvinutý vidiecky turizmus</p> <p>Slabá medializácia a propagácia územia</p> <p>Nedostatočná spolupráca v oblasti turizmu</p> <p>Nedostatok doplnkových služieb v rámci turizmu</p> <p>Nedostatočná organizácia ponuky služieb a atraktivít pre turistov</p> <p>Nevybudované služby pri jazerách (neupravené priestory, chýbajúce verejné WC, chýbajúce občerstvenie, ...)</p> <p>Chýba dobrý priestorový informačný systém, snahy o jeho vytvorenie sú nekoordinované</p>	<p>Rozvoj vidieckeho turizmu, agroturizmu a cestovného ruchu</p> <p>Vybudovať víne cesty</p> <p>Vytvoriť oddychové miesta na trase cyklotrás a náučných chodníkov</p> <p>Vybudovať internetové chodníky a cyklotrasy</p> <p>Modernizovať existujúce vodné plochy, vybudovať parkoviská, bufety, kempingy</p> <p>Modernizovať ubytovacie a stravovacie zariadenia</p> <p>Podporovať ubytovanie na súkromí</p> <p>Zmodernizovať športové areály</p> <p>Tvorba atraktívnych produktov vidieckeho turizmu a cestovného ruchu</p> <p>Využitie kultúrnych a historických zdrojov v rôznych formách turizmu</p> <p>Využitie termálnych kúpeľov</p> <p>Záujem o znalostnú a seminárnu turistiku,</p>	<p>Riziko straty stálej klientely v turizme</p> <p>Nedostupnosť úverov pre drobných živnostníkov</p> <p>Rozvíjajú sa len pohostinské služby</p> <p>Veľká konkurencia a málo peňazí v štrukturálnych fondoch</p> <p>Neexistencia systému údržby turistických chodníkov</p> <p>Slabá propagácia Slovenska v zahraničí ako destinácie cestovného ruchu</p> <p>Zláčňovanie zahraničných dovolení</p> <p>Klesajúci počet návštevníkov (zahraničných)</p> <p>Upadajúci stav a úroveň infraštruktúry/zariadení CR</p> <p>Dostupnosť regiónu</p>

			<p>programy pre firemné a školiace skupiny</p> <p>Záujem o dodatočné krátkodobé dovolenky</p> <p>Záujem podnikateľov investovať do rozvoja CR - najmä do vybudovania kvalitných a moderných veľkokapacitných hotelov</p> <p>Podpora kúpeľníctva, zdravotníctva a alternatívnej medicíny</p> <p>Podporiť rozvoj cestovného ruchu s využitím kultúrneho dedičstva</p> <p>Vybudovať rozhľadne a vyhladkové veže</p> <p>Podporovať agroturizmus a ekoagroturizmus</p> <p>Budovať skanzeny ľudovej architektúry</p> <p>Vypracovať projekty na podporu podnikania v cestovnom ruchu</p> <p>Realizácia komplexného informačného systému pri kultúrnych pamiatkach</p> <p>Dosiahnuť predĺženie pobytu návštevníkov</p>	
Oblasť:	Silné stránky	Slabé stránky	Príležitosti	Ohrozenia

<p>Školstvo a občianska vybavenosť</p>	<p>Dobre fungujúce školstvo, školské a predškolské zariadenia Prítomnosť významných inštitúcií s celoslovenskou pôsobnosťou</p>	<p>Zlá koncepcia školstva v území (rozloženie) Nízka vzdelanostná úroveň (základné a učňovské vzdelanie) Neexistuje vzdelávanie dospelých Nie je záujem o rekvifikáciu (prevažuje ponuka nad dopytom resp. nie je dostatočná komunikácia s potenciálnymi záujemcami) Upadá zdravotníctvo a zhoršuje sa dostupnosť k zdravotnej starostlivosti Slabá ponuka služieb – zberňa bielizne, kaderníctvo,... Absencia sociálnych zariadení</p>	<p>Racionalizácia počtu škôl, prípadne rozšírenie študijných a učebných odborov Zavedenie celoživotného vzdelávania a dištančného vzdelávania cez Internet Vzdelávanie ľudí v oblasti cestovného ruchu Podpora rozvoja amatérskej umeleckej činnosti Využitie priestorov škôl a školských zariadení pre rozvoj kultúry Podporovať voľnočasové aktivity Budovanie atrakcií, animačné programy</p>	<p>Chátranie verejných priestranstiev a budov</p>
<p>Oblasť:</p>	<p>Silné stránky</p>	<p>Slabé stránky</p>	<p>Priležitosti</p>	<p>Ohrozenia</p>
<p>Kultúra a história</p>	<p>Bohaté kultúrne a historické dedičstvo Početné historické a kultúrne pamiatky a fungujúce kultúrne inštitúcie Banská Štiavnica na zozname UNESCO Mestská pamiatková rezervácia Slovenské banské múzeum ponúkajúce množstvo expozícií a jedinečnú možnosť fárať do bane Kaštieľ a múzeum vo Sv. Antone Prírodná rezervácia prvkov ľudovej architektúry na Starej Hore Zachovalá ľudová architektúra a historická zástavba obcí Dostatok kultúrnych domov Kostoly v každej obci Bohaté tradície Vybudované Ekomúzeá Vytvorená sieť múzeí Organizovanie podujatí celo Slovenského významu Existujúce folklórne a divadelné súbory</p>	<p>Nedostatočná propagácia kultúrnych aktivít smerom k návštevníkom územia Nevyužitý kultúrny potenciál v okolí Dudiniec Nevyužitý potenciál lokality Starej Hory v Sebechleboch Slabá interpretácia kultúrneho dedičstva Nevyhovujúci súčasný fyzický stav kultúrneho dedičstva</p>	<p>Organizovanie ľudových festivalov Obnoviť objekty ľudovej architektúry Obnoviť remeselné dielne s ukázkami historických remesiel a nástrojov Zameranie sa na autentické prvky územia Zlepšenie legislatívy vo vzťahu k ochrane prírody a pamiatok, miestnych pamätihodností a významných krajinných prvkov Podporovať folklórne súbory Spoločná propagácia kultúry Obnova a viacúčelové využívanie obecných budov Vybudovať amfiteátre Vytváranie podmienok pre prezentáciu kultúry a umenia v zahraničí a rozvíjanie medzinárodnej spolupráce Rozvoj manažérskych zručností zamestnancov kultúrnych inštitúcií</p>	<p>Zanikanie ľudových tradícií a zvykov Strata charakteristického vzhľadu krajiny a sídla Zničenie a nevhodné prestavby objektov ľudovej architektúry Absencia všeobecne prijatých rozvojových dokumentov vo vzťahu ku kultúre a pamiatkam Málo aktívna komunálna politika vo vzťahu ku kultúre</p>

<i>Oblasť:</i>	<i>Silné stránky</i>	<i>Slabé stránky</i>	<i>Príležitosti</i>	<i>Ohrozenia</i>
Ľudské zdroje a spoločnosť	<p>Schopnosť územia získať finančné prostriedky a úspešne implementovať projekty</p> <p>Aktívni občania</p> <p>Aktívne spoločenské organizácie v obciach</p> <p>Silná základňa divadelných a iných kultúrnych a športových aktivistov</p> <p>Veľmi aktívny folklór a udržiavanie ľudových tradícií</p> <p>Spoločenské organizácie dobre spolupracujú s ZŠ a samosprávou</p> <p>Ochota ľudí spolupracovať</p> <p>Štedrosť miestnych obyvateľov k návštevníkom</p> <p>Dostatok kultúrnych podujatí počas letnej sezóny</p> <p>Existujúce remeselné a tradičné zručnosti</p> <p>Dobrá spolupráca obcí v rámci regiónu</p> <p>Funkčné mikroregionálne združenia</p>	<p>Demograficky negatívny vývoj obyvateľstva</p> <p>Prestarlé obyvateľstvo v malých obciach</p> <p>Apatia ľudí voči veciam verejným</p> <p>Migrácia mladých ľudí do miest a mimo regiónu</p>	<p>Podporiť seberealizáciu a udržanie mladých ľudí v území</p> <p>Podporovať činnosť miestnych remeselníkov a výrobcov</p> <p>Obce môžu využiť spoločne štrukturálne fondy za účelom zatraktívnenia územia</p> <p>Možnosti medziobecnej spolupráce</p> <p>Vznikajúce partnerstvá (verejno-súkromné, platformy, ...)</p> <p>Spoločná efektívna medializácia a propagácia</p> <p>Zriadiť kluby dôchodcov</p> <p>Vybudovať domovy dôchodcov</p> <p>Dobudovať služby pre občanov – kaderníctvo, holičstvo, krajčírstvo, lekáreň, zdravotná starostlivosť...</p> <p>Podpora terénnej sociálnej práce</p> <p>Viacdrojové financovanie sociálnych služieb</p> <p>Rast zamestnanosti realizáciou programu podpory mikro, malého a stredného podnikania</p> <p>Zvýšenie podielu samostatne zárobkovo činných osôb</p>	<p>Nezískanie finančnej podpory na ďalšie programové obdobie pre MAS Zlatá cesta</p> <p>Slabá medzi obecná komunikácia a spolupráca</p> <p>Nedostatok finančných prostriedkov</p> <p>Nevyužitie ľudské zdroje</p> <p>Byrokracia</p> <p>Vyludňovanie územia, vymieranie vidieka</p> <p>Nepriaznivý demografický vývoj</p> <p>Zvyšujúca sa nezamestnanosť</p> <p>Apatia obyvateľstva voči sociálno – ekonomickej situácii</p> <p>Zánik spoločenských organizácií</p> <p>Nízke kultúrne povedomie obyvateľov</p> <p>Hroziaci zánik banických tradícií</p> <p>Korupcia</p> <p>Slabá pracovná morálka a strata návykov</p>
<i>Oblasť:</i>	<i>Silné stránky</i>	<i>Slabé stránky</i>	<i>Príležitosti</i>	<i>Ohrozenia</i>
Dopravné prepojenie	<p>Strategická geografická poloha S-J / Krakow - Banská Štiavnica – Dudince – Budapešť</p> <p>Strategické cestné ťahy S-J, Z-V</p> <p>Prihraničná časť regiónu s Maďarskou republikou</p>	<p>Nevyhovujúce dopravné napojenie Banskej Štiavnice na dôležité dopravné siete národného a nadnárodného významu</p> <p>Zlá kvalita ciest III. triedy – ktorá zachádza cez obec a je spojnícou</p>	<p>Neďaleké diaľničné napojenie Bratislava – Banská Bystrica, spojnice Šahy – Banská Bystrica</p> <p>Zámer skvalitniť cestné napojenie Banská Štiavnica – Hronská Dúbrava</p>	

		medzi obcami Devičie a Kráľovce -Krnišov		
--	--	---	--	--

2.10 Analýza projektovej pripravenosti

Účelom nasledovného prehľadu je analyzovať súčasný stav pripravenosti investičných zámerov a možností ich financovania z rôznych zdrojov, ktoré prispievajú k zlepšeniu kvality života obyvateľov obce . V tabuľke je uvedený zoznam projektových zámerov, ktoré sú súčasťou programu hospodárskeho a sociálneho rozvoja obce na roky 2015-2025.

P.č.	Názov projektu	Popis projektu	Predpokladaný rozpočet	Predpokladaný termín realizácie
1.	Rekonštrukcia mostov, zastávok a odvodňovacích kanálov		50.000,-	2016 - 2017
2.	Rekonštrukcia domu smútku a úprava jeho okolia		50.000,-	2015 – 2018
3.	Rekonštrukcia nevyužitej budovy na komunitnú činnosť		50.000,-	2017 - 2018
4.	Výstavba vyhladkovej veže		20.000,-	2020
5.	Úprava verejných priestranstiev	Úprava a modernizácia obecných parkov a iných priestorov pre verejnosť,	200.000,-	2016 – 2020
6.	Rekonštrukcia sály kultúrneho domu	Modernizácia sály kultúrneho domu – a vybavenie sály (nákup stolov, výmena osvetlenia a pod.)	150.000,-	2019
7.	Rekonštrukcia obecných budov	Rekonštrukcia budovy požiarnej zbrojnice	500.000,-	2015 – 2020
8.	Rekonštrukcia a obnova ihrísk	Modernizácia a dovybavenie existujúcich ihrísk – viacúčelové ihrisko, detské ihriská	70.000,-	2020
	Rekonštrukcia		10.000,-	2018

9.	autobusovej zastávky			
10.	Podpora SHR pôsobiacich v obci	Agroturistika, predaj z dvora, ubytovanie na súkromí	600.000,-	2016
11.	Hasičské múzeum	Zozbieranie zachovaných požiarnych exponátov	50.000,-	2019
12.	Obnova tradícií		5.000,-	2019

3 STRATEGICKÁ ČASŤ

Strategická časť PHSR nadväzuje na analytickú časť, táto časť obsahuje stratégiu rozvoja obce pri zohľadnení jej vnútorných špecifik a určí hlavné ciele a priority rozvoja obce pri rešpektovaní princípov regionálnej politiky v záujme dosiahnutia vyváženého udržateľného rozvoja územia. Strategická časť obsahuje:

- víziu územia,
- formuláciu a návrh stratégie,
- výber a popis strategických cieľov v jednotlivých politikách - oblastiach rozvoja (hospodárska, sociálna, environmentálna).

3.1 Vízia rozvoja územia obce

Pri stanovení vízie rozvoja územia obce bolo nutné prihliadať na ten fakt, že sa vzťahuje k dlhodobému horizontu až 10 rokov. Vízia by mal byť v súlade s Národnou stratégiou regionálneho rozvoja SR a Programom hospodárskeho a sociálneho rozvoja banskobystrického samosprávneho kraja.

Vízie a ciele národnej stratégie sa vzťahujú na obdobie do roku 2030. Ťažiskom dokumentu sú rozvojové priority štátu pre programové obdobie 2014- 2020, ktoré majú viesť k splneniu vytýčených významných národných cieľov.

V komparácii s ostatnými členskými štátmi EÚ dosiahla SR za posledné viac ako dve dekády dynamického hospodárskeho a sociálneho vývoja významný spoločenský pokrok. Postupnou realizáciou rozvojových projektov, podporných programov, vrátane štrukturálnych reforiem a systémových zmien, dochádzalo k modernizácii a modifikácii odvetvovo-sektorovej štruktúry hospodárstva, ako i konvergencii SR k ekonomicky vyspelým štátom. Vízia regionálneho rozvoja predstavuje stav, ku ktorému má Slovensko za niekoľko rokov dospieť - vymedzuje rámec pre definovanie strategických cieľov a priorít na obdobie 2014 až 2020 s výhľadom do roku 2030, ako aj postupy na ich dosiahnutie.

Vízia regionálneho rozvoja Slovenska je definovaná takto:

„Slovensko ako krajina s vysokou kvalitou života občanov vo všetkých regiónoch. Regionálna politika umožňujúca každému regiónu využívať svoje danosti na prospech svojho trvalo udržateľného hospodárskeho, sociálneho a územného rozvoja, a tým rozvoja Slovenskej republiky ako vysoko vyspelého, hospodársky, politicky a sociálne súdržného štátu, sebavedomého člena Európskej únie.“¹

Program hospodárskeho a sociálneho rozvoja Banskobystrického samosprávneho kraja 2015 - 2023. Rozvojová vízia samosprávneho kraja:

„Banskobystrický samosprávny kraj bude konkurencieschopným a všestranne najrozvinutejším regiónom Slovenska, hospodárne spravovaným a efektívne využívajúcim všetky zdroje pre tvorbu nových hodnôt za súčasného zachovania prírodných, kultúrnych a historických hodnôt, pamiatok regiónu a životného prostredia. Bude samosprávu slobodných, spokojných a sebavedomých ľudí.“²

Počas realizácie aktualizovanej Národnej stratégie regionálneho rozvoja SR bude pri plánovacích procesoch uplatňovaný integrovaný prístup orientovaný smerom k udržateľnému sociálnemu, ekonomickému, environmentálnemu a územnému rozvoju regiónov. Očakáva sa, že regióny budú schopné efektívne využívať svoj vnútorný potenciál ako svoju konkurenčnú výhodu s cieľom zvyšovať kvalitu života obyvateľov a v rámci jednotlivých regiónov budú znižované vnútroregionálne rozdiely.

Občianske združenie Zlatá cesta, ktorého členom je aj obec Devičie si stanovilo nasledovnú víziu pre rozvoj regiónu:

„V malebnom prostredí vidieka pod majestátnym Sitnom žijú aktívni ľudia, ktorí v horizonte 10 rokov budujú spolupracujúci a prosperujúci región, intenzívne ale ohľaduplne využívajúci svoje prírodné kultúrne a historické zdroje pre rozvoj cestovného ruchu, ktorý úspešne absorbuje miestnu poľnohospodársku produkciu a služby ako regionálny produkt HONT a prispeje k trvaloudržateľnému rozvoju a ekonomickému a sociálnemu blahobytu všetkých generácií.“

Obec Devičie si pre PHSR 2015-2025 stanovila víziu rozvoja obce nasledovne:

„Obec Devičie ako súčasť Občianskeho združenia Zlatá cesta bude modernou, ekonomicky, sociálne a kultúrne sa rozvíjajúcou obcou, ktorá svojim obyvateľom poskytne kvalitné životné prostredie s dostatkom kultúrneho a športového vyžitia a zároveň vytvorí dostatok možností pre rozvoj pracovných miest a podnikania občanov v poľnohospodárstve, tradičných i nových remeslách a službách v oblasti vidieckeho cestovného ruchu. Obec sa stane pre svojich obyvateľov miestom na bývanie v ekologicky zdravom prostredí so silným sociálnym, národným, kultúrnym a hospodársko-spoločenským zázemím.“

¹ Zdroj: Národná stratégia regionálneho rozvoja SR, strana 39

² Zdroj: PHSR BBSK 2015-2023, strana 212

NAIVNÉ MAPY – VÍZIA

Vízia obce bola tvorená metódou „naivných máp“

Oblasť
Identita prostredia <i>(tradície, regionálne špecifiká, jedinečnosť, originalita, história)</i>
❖ obnoviť objekty ľudovej architektúry
Životné prostredie, hygiena prostredia a technická vybavenosť a ochrana
❖ dobudovať domové čističky odpadových vôd ❖ regulovať potok
Obraz dediny a krajiny
❖ obnoviť ovocné sady a vinice
Voľný čas a rekreácia
❖ vybudovať vodnú nádrž - prírodné kúpalisko ❖ vybudovať amfiteáter ❖ podporovať ubytovanie na súkromí ❖ vzdelávanie ľudí v oblasti CR
Obyvateľstvo, bývanie a sociálna infraštruktúra
Ekonomika a hospodárenie
❖ obnoviť ovocný sad ❖ zriadiť obecný strojový park ❖ zriadiť odbytové družstvo pre rozvoj drobného podnikania ❖ podporovať súkromnú osobnú prepravu

3.2 Strategický cieľ

Pre naplnenie uvedenej vízie obce obec stanovila tri prioritné oblasti svojho rozvoja počas rokov 2015 – 2025. Jedná sa o tieto oblasti:

1. Hospodárska
2. Sociálna
3. Environmentálna

V týchto prioritných oblastiach rozvoja si obec stanovila strategické ciele a navrhla opatrenia, ktorými tieto strategické ciele dosiahne.

Formulár č. S 1 - Plánovací formulár – Vízia, strategický cieľ

Vízia
„Obec Devičie ako súčasť Občianskeho združenia Zlatá cesta bude modernou, ekonomicky, sociálne a kultúrne sa rozvíjajúcou obcou, ktorá svojim obyvateľom poskytne kvalitné životné prostredie s dostatkom kultúrneho a športového vyžitia a zároveň vytvorí dostatok možností pre rozvoj pracovných miest a podnikania občanov v poľnohospodárstve, tradičných i nových remeslách a službách v oblasti vidieckeho cestovného ruchu. Obec sa stane pre svojich obyvateľov miestom na bývanie v ekologicky zdravom prostredí so silným sociálnym, národným, kultúrnym a hospodársko-spoločenským zázemím.“
Strategický cieľ
Zvýšenou podporou drobného podnikania, diverzifikáciou poľnohospodárstva, rozvojom turizmu a spolupráce, zavedením inovácií, znižovaním chudoby, využitím prírodných a kultúrno-historických zdrojov s ohľadom na ochranu životného prostredia dosiahnuť trvaloudržateľný rozvoj obce a ekonomický a hospodársky blahobyť pre všetky generácie.

Zdroj: vlastné spracovanie

Formulár č. S2 - Plánovací formulár – prioritné oblasti a opatrenia

1. Prioritná oblasť - Hospodárska	2. Prioritná oblasť – Sociálna	3. Prioritná oblasť – Enviromentálna
ciele Zavedením inovácií vytvoriť podmienky pre ekonomický rozvoj a zvyšovanie konkurencieschopnosti	ciele Zlepšovaním kvality života, podporou sociálnej inklúzie a znižovaním chudoby zabezpečiť blahobyť súčasných i budúcich generácií.	ciele Zvyšovaním spolupráce rôznych subjektov prispieť k podpore a ochrane životného prostredia
Opatrenie 1.1 Infraštruktúra pre podnikateľov Opatrenie 1.2 Podpora podnikateľov a remeselníkov Opatrenie 1.3 Rozvoj vidieckeho turizmu a služieb Opatrenie 1.4 Zlepšenie miestnej infraštruktúry	Opatrenie 2.1 Aktivity v oblasti vzdelávania Opatrenie 2.2 Rozvoj sociálnej infraštruktúry Opatrenie 2.3 Budovanie, rekonštrukcia a modernizácia verejných priestranstiev a obecných budov Opatrenie 2.4 Podpora voľnočasových a kultúrnych aktivít Opatrenie 2.5 Ochrana, podpora a obnova kultúrneho a historického potenciálu	Opatrenie 3.1 podpora ochrany životného prostredia Opatrenie 3.2 Podpora aktivít v oblasti odpadového hospodárstva Opatrenie 3.3 Znižovanie energetickej náročnosti Opatrenie 3.4 Vodné hospodárstvo

	Opatrenie 2.6 Sociálne a komunitné služby	
	Opatrenie 2.7 Zabezpečenie bezpečnosti občanov	

Zdroj: vlastné spracovanie

4 PROGRAMOVÁ ČASŤ

Programová časť PHSR nadväzuje na strategickú časť a obsahuje opatrenia a projekty vrátane ich priradenia k jednotlivým cieľom a prioritám. Zmyslom programovej časti je jej príspevok k splneniu stanoveného strategického cieľa: *Zvýšenou podporou drobného podnikania, diverzifikáciou poľnohospodárstva, rozvojom turizmu a spolupráce, zavedením inovácií, znižovaním chudoby, využitím prírodných a kultúrno-historických zdrojov s ohľadom na ochranu životného prostredia dosiahnuť trvaloudržateľný rozvoj obce a ekonomický a hospodársky blahobyť pre všetky generácie.*

4.1 Opatrenia a projekty vrátane ich priradenia k jednotlivým prioritám

Formulár P1 – Tabuľka opatrení, projektov a priorit podľa oblastí

PRIORITNÁ OBLASŤ 1 – hospodárska		
Opatrenie	Projekt/Aktivita	Prioritná oblasť/oblasť
Opatrenie 1.1 infraštruktúra pre podnikateľov		Podnikateľské prostredie
Opatrenie 1.2 podpora podnikateľov a remeselníkov	1.2.1 podpora SHR pôsobiacich v obci (agroturistika, predaj z dvora, ubytovanie na súkromí)	Podnikateľské prostredie, cestovný ruch
Opatrenie 1.3 rozvoj vidieckeho turizmu a služieb	1.3.1 výstavba vyhliadkovej veže	Cestovný ruch
Opatrenie 1.4 zlepšenie miestnej infraštruktúry		Dopravná infraštruktúra
PRIORITNÁ OBLASŤ 2 – sociálna		
Opatrenie	Projekt/Aktivita	Prioritná oblasť/oblasť
Opatrenie 2.1 aktivity v oblasti vzdelávania		Celoživotné vzdelávanie
Opatrenie 2.2 rozvoj sociálnej infraštruktúry	2.2.1 rekonštrukcia autobusovej zastávky	Sociálna infraštruktúra
Opatrenie 2.3 budovanie, rekonštrukcia	2.3.1 rekonštrukcia domu smútku a úprava jeho okolia	Sociálna infraštruktúra

a modernizácia verejných priestranstiev a obecných budov		
Opatrenie 2.4 podpora voľnočasových a kultúrnych aktivít	2.4.1 rekonštrukcia nevyužitej budovy na komunitnú činnosť	Sociálna infraštruktúra
Opatrenie 2.5 ochrana, podpora a obnova kultúrneho a historického potenciálu		Kultúrne a spoločenské aktivity
Opatrenie 2.6 sociálne a komunitné služby		Sociálna starostlivosť
Opatrenie 2.7 zabezpečenie bezpečnosti občanov		Sociálna infraštruktúra
PRIORITNÁ OBLASŤ 3 – environmentálna		
Opatrenie	Projekt/Aktivita	Prioritná oblasť/oblasť
Opatrenie 3.1 podpora ochrany životného prostredia		Environmentálna infraštruktúra
Opatrenie 3.2 podpora aktivít v oblasti odpadového hospodárstva		Ochrana prírody a krajiny
Opatrenie 3.3 znižovanie energetickej náročnosti		Ochrana životného prostredia
Opatrenie 3.4 vodné hospodárstvo	3.4.1 rekonštrukcia mostov a odvodňovacích kanálov	Ochrana prírody a krajiny

Zdroj: vlastné spracovanie

4.2 Súbor ukazovateľov výsledkov a dopadov

Súčasťou programovej časti je aj stanovenie ukazovateľov pre hodnotenie PHSR. Ukazovatele sú rozdelené do troch kategórií:

- ukazovatele výstupu - práce, tovary a služby, ktoré boli financované počas realizácie aktivít projektu vyjadrené z finančného a vecného hľadiska,
- ukazovatele výsledku - okamžitý efekt realizácie aktivít projektu, ktorý je k dispozícii pre cieľovú skupinu alebo sa jedná o služby poskytnuté cieľovej skupine,
- ukazovatele dopadu - dlhodobý efekt vplyvu na danú prioritnú oblasť alebo cieľovú skupinu, ktorý však realizátor projektu nemôže ovplyvniť.

Pre oblasť hodnotenia dopadov pre PHSR obce boli ako východiskové hodnoty dopadových ukazovateľov stanovené dopadové ukazovatele na nulovej úrovni a hodnotenie dopadov sa uskutočňuje k roku 2020 a 2025.

Formulár č. P2 - Tabuľka ukazovateľov výsledkov, dopadov

Typ ukazovateľa	Ukazovateľ	Merná jednotka	Východisková hodnota	Cieľová hodnota/rok	
			2015	2020	2025
Prioritná oblasť 1 - Hospodárska					
Opatrenie/aktivita 1.2 podpora podnikateľov a remeselníkov					
Výsledok výstupu dopadu	Agroturistika	Počet nových zariadení	0	?	?
Výsledok výstupu dopadu	Predaj z dvora	Počet nových predajcov	0	?	?
Výsledok výstupu dopadu	Ubytovanie na súkromí	Počet nových poskytovateľov	0	?	?
Opatrenie/aktivita 1.3 rozvoj vidieckeho turizmu a služieb					
Výsledok výstupu dopadu	Výstavba vyhladkovej veže	Počet návštevníkov	0	200	500
Prioritná oblasť 2 - sociálna					
Opatrenie/aktivita 2.2 rozvoj sociálnej infraštruktúry					
Výsledok výstupu dopadu	Rekonštrukcia zastávok	Počet modernizačných inovatívnych prvkov	0	2	3
Opatrenie/aktivita 2.3 budovanie, rekonštrukcia a modernizácia verejných priestranstiev a obecných budov					
Výsledok výstupu dopadu	Rekonštrukcia domu smútku a úprava jeho okolia	Počet inovatívnych prvkov v rekonštruovaných priestoroch	0	2	3
Opatrenie/aktivita 2.4 podpora voľnočasových a kultúrnych aktivít					
Výsledok výstupu dopadu	Rekonštrukcia nevyužitej budovy na komunitnú činnosť	Počet užívateľov	0	50	100
Prioritná oblasť 3 - enviromentálna					
Opatrenie/aktivita 3.4 vodné hospodárstvo					
Výsledok výstupu dopadu	Rekonštrukcia mostov a odvodňovacích kanálov	Počet metrov kanálov a Počet mostov	0	?	?

Zdroj: vlastné spracovanie

Každý pripravovaný projekt na realizáciu bude podrobne rozpísaný v tabuľke formulára č. P3, ktorého ukážka nasleduje.

Formulár č. P3 – tabuľka pre prípravu projektov

Základné údaje o projektovom zámere č. 2.1.1							
Názov projektu							
Garant							
Kontaktná osoba garanta							
Partneri garanta (spolupráca s)							
Začatie a ukončenie projektu							
Stav projektu pred realizáciou							
Cieľ projektu							
Výstupy							
Užívatelia							
Indikátory monitoringu							
Zmluvné podmienky							
Riziká							
Poznámky							
Realizácia projektu							
Fáza/míľnik		Súčinnosť iného odboru alebo subjektu			Termín (mesiac/rok)		
Prerokovanie projektového zámeru							
Príprava projektovej dokumentácie							
Vydanie stavebného povolenia							
Spracovanie žiadosti o NFP							
Výber dodávateľa, podpis zmluvy							
Realizácia projektu							
Kolaudácia							
Financovanie projektu							
Druh výdavku	Termín (rok)	Náklady spolu (EUR)	z toho verejné zdroje				z toho súkromné zdroje
			EÚ	ŠR	VÚC	Obec	
Spracovanie projektovej dokumentácie							
Realizácia projektu							
SPOLU							

Zdroj: vlastné spracovanie

5 REALIZAČNÁ ČASŤ

Realizačná časť je zameraná na popis postupov inštitucionálneho a organizačného zabezpečenia realizácie programu rozvoja obce, systém monitorovania a hodnotenia plnenia programu rozvoja obce s ustanovením merateľných ukazovateľov, vecný a časový

harmonogram realizácie programu rozvoja obce s formou akčných plánov. Realizačná časť obsahuje:

- východiská,
- popis úloh jednotlivých partnerov pri realizácii PHSR,
- popis postupov inštitucionálneho a organizačného zabezpečenia,
- stručný popis komunikačnej stratégie PHSR k jednotlivým cieľovým skupinám,
- popis systému monitorovania a hodnotenia plnenia PHSR, (Formulár č. 4)
- akčný plán na roky 2016-2020 s výhľadom do roku 2025, (Formulár č. R6)

5.1 Východiská a popis úloh jednotlivých partnerov pri realizácii

Obecný úrad má v oblasti prípravy a realizácie programu rozvoja dostatočné skúsenosti na programovej aj projektovej úrovni. Pri realizácii PHSR vystupujú ako partneri obyvatelia obce, ktorí boli prizvaní a zúčastnili sa verejných stretnutí, kde definovali svoje požiadavky, spolupracovali pri definovaní silných a slabých stránok svojej obce. Následne aktívne pristupovali k prerokovaniu finálneho návrhu PHSR obce. V rámci prípravy dokumentu bol vypracovaný i dotazník, ktorý bol distribuovaný obcou do domácnosti. Vzhľadom na nízku návratnosť a malú výpovednú hodnotu, pristúpila obec k verejným stretnutiam s občanmi/podnikateľmi a záujmovými skupinami. Rovnako tak poslanci a zamestnanci OcÚ boli prizvaní ku konzultácii jednotlivých častí strategického dokumentu.

5.2 Popis postupov organizačného a inštitucionálneho zabezpečenia realizácie PHSR

Realizácia PHSR obce je činnosťou samosprávy obce a obec ju vykonáva prostredníctvom svojich orgánov (obecné zastupiteľstvo, starosta). Samospráva jedenkrát ročne získa a spracuje pripomienky poslancov, OcÚ, partnerov a verejnosti, do leta v čase začiatku prípravy rozpočtu na ďalší rok. Táto činnosť je naplánovaná do termínu september príslušného roku, kedy bude predložené hodnotenie PHSR za predchádzajúci rok, aj jeho prípadná aktualizácia.

Vo vzťahu k realizácii PHSR obecné zastupiteľstvo berie na vedomie návrh strategickjei časti dokumentu, schvaľuje celý dokument PHSR a každoročne schvaľuje vyhodnotenie jeho plnenia. Obecné zastupiteľstvo taktiež schvaľuje spolufinancovanie projektov. Obecné zastupiteľstvo schvaľuje každoročne hodnotiace a monitorovacie správy, rozhoduje o prípadných zmenách a aktualizácii programu.

Najvyšším výkonným orgánom obce a jeho predstaviteľom je starosta. Rozhoduje vo všetkých veciach správy obce, ktoré nespádajú do právomocí a kompetencií obecného zastupiteľstva. Starosta sa spolupodieľal na príprave dokumentu, riadil proces realizácie, podpisuje schválenie celého dokumentu, vykonáva uznesenia a zastupuje obec vo vzťahu k štátnym orgánom, k právnickým a fyzickým osobám (radiace orgány príslušných operačných programov, dodávatelia, kontrolné skupiny projektov a i.).

Inštitucionálnu a administratívnu stránku zabezpečuje obecný úrad. Vzhľadom na personálne poddimenzovanie obecnej samosprávy, bude obecný úrad (v prípade nutnosti a zváženía možností) spolupracovať s externými konzultačnými spoločnosťami.

5.3 Stručný popis komunikačnej stratégie

Rôzne formy komunikácie budú súčasťou každého z pripravovaných a realizovaných projektov PHSR v rámci povinnej i nep povinnej činnosti informovania a publicity (pri projektoch financovaných z EŠIF a dotačných titulov) alebo v rámci komunikácie zainteresovaných cieľových skupín pri príprave a realizácii jednotlivých projektov. Vzhľadom na charakter obce, prebieha komunikácia osobným stykom s predstaviteľmi/zamestnancami obce, alebo priamou účasťou na zasadnutiach obecného zastupiteľstva. Dôležitým nástrojom komunikácie je pre obec webová stránka, ďalej informačná tabuľa, rozhlas a noviny. Komunikácia s obyvateľmi prebieha neustále až do ukončenia platnosti PHSR.

Ďalším nástrojom komunikácie sú i rokovania v rámci obecného zastupiteľstva, kde materiál na rokovanie pripravuje starosta obce v súčinnosti so zamestnancami obce. Rovnako tak hlavný kontrolór, vychádzajúc z definície jeho funkcie, môže dať stanovisko k prerokovanému materiálu.

5.4 Systém monitorovania a hodnotenia

Proces monitorovania PHSR sa vykonáva systematicky a priebežne počas celého trvania PHSR až do ukončenia jeho platnosti. Vstupnými údajmi pre monitorovanie sú uvedené vo Formulári č.P2 – ukazovatele výstupu, výsledku a dopadu projektu. Výstupom monitorovania je monitorovacia správa za príslušný rok schválená v OcÚ, resp. monitorovacia správa schválená riadiacim orgánom v systéme ITMS alebo podobnom. Za prípravu monitorovacej správy zodpovedá príslušný garant podľa povahy projektu. Jednať sa pritom môže o starostu obce, hlavného kontrolóra obce, poslancov, resp. inú poverenú osobu.

Cieľom monitorovania je získavanie informácií o reálnom plnení opatrení, o prípadnom negatívnom vývoji, spôsobe realizácie, definovanie a prijatie nápravných opatrení.

Samospráva jedenkrát ročne získa a spracuje pripomienky partnerov, OcÚ, poslancov a verejnosti, do leta v čase začiatku prípravy rozpočtu na ďalší rok. Táto činnosť je naplánovaná do termínu príslušného roku, kedy bude predložené hodnotenie PHSR za predchádzajúci rok, jeho prípadná aktualizácia, hodnotenie ukazovateľov vrátane korekcií v rámci pravidelného každoročného hodnotenia. V prípade nutnosti korekcií mimo stanovené termíny vykoná korekciu starosta obce. Celkový plán hodnotenia je spracovaný vo Formulári č.4.

Formulár č. 4 - Plán hodnotenia a monitorovania

Plán priebežných hodnotení PHSR na programové obdobie 2015 - 2025		
Typ hodnotenia	Vykonať prvýkrát	Dôvod vykonania/ periodicita
Strategické hodnotenie	najskôr v roku 2018	podľa rozhodnutia obce a vzniknutej spoločenskej potreby
Tematické hodnotenie časti PHSR	2017	téma hodnotenia identifikovaná ako riziková časť vo výročnej monitorovacej správe za predchádzajúci kalendárny rok
Ad hoc mimoriadne hodnotenie	Nerozhoduje	pri značnom odklone od stanovených cieľov a doľahnutých hodnôt ukazovateľov Pri návrhu na revíziu PHSR
Ad hoc hodnotenie celého PHSR alebo jeho časti	2016-2025	Na základe rozhodnutia starostu, podnetu poslancov

Zdroj: vlastné spracovanie

Formuláre č. R 6 – Akčný plán na roky 2016 - 2025

Akčný plán pre oblasť 1 - Hospodárska oblasť			
Projekt	Predpokladaný termín	Zodpovedný	Finančný zdroj
1.2.1 podpora SHR pôsobiach v obci (agroturistika, predaj z dvora, ubytovanie na súkromí)	2016 -2020	OcÚ	PRV
1.3.1 výstavba vyhlídkovej veže	2019	OcÚ, DHZ	N/A

Zdroj: vlastné spracovanie

Akčný plán pre oblasť 2 - Sociálna oblasť			
Projekt	Predpokladaný termín	Zodpovedný	Finančný zdroj
2.2.1 rekonštrukcia autobusovej zastávky	2016 -2017	OcÚ	PRV
2.3.1 rekonštrukcia domu smútku a úprava jeho okolia	2016-2017	OcÚ	IROP
2.4.1 rekonštrukcia nevyužitej budovy na komunitnú činnosť	2017	OcÚ	?

Zdroj: vlastné spracovanie

Akčný plán pre oblasť 3 - Enviromentálna oblasť			
Projekt	Predpokladaný termín	Zodpovedný	Finančný zdroj
3.4.1 rekonštrukcia mostov a odvodňovacích kanálov	2017-2018	OcÚ	PRV, IROP

Zdroj: vlastné spracovanie

6 FINANČNÁ ČASŤ

Finančná časť obsahuje finančné zabezpečenie jednotlivých opatrení a aktivít, inštitucionálnu a organizačnú stránku realizácie programu rozvoja obce. Táto časť obsahuje:

- indikatívny finančný plán na celú realizáciu PHSR,
- model viaczdrojového financovania jednotlivých opatrení, aktivít (projektov) za účasti sociálno-ekonomických partnerov v území v prepojení na programový rozpočet obce,

Postupovalo sa podľa metodiky, a to nasledovne:

- Riadiaci tím zabezpečil spracovanie finančnej časti vo forme indikatívneho finančného plánu PHSR (Formulár č. F 5 - Indikatívny rozpočet – sumarizácia).
- Návrh finančnej časti sa prerokoval v pracovnej skupine a s partnermi.
- Schválený indikatívny rozpočet sa zapracuje do programového rozpočtu samosprávy a ďalších záväzných dokumentov.
- Riadiaci tím zabezpečil rozpracovanie Indikatívneho finančného plánu do akčného plánu.

6.1 Indikatívny finančný plán na celú realizáciu PHSR

Zdroje financovania realizácie PHSR je možné rozčleniť na tri kategórie:

Obecné zdroje

- štátny rozpočet,
- rozpočet obce.

Dotácie

- štátne účelové fondy (Environmentálny fond, Štátny fond rozvoja bývania, Recyklačný fond),
- rozpočet vyšších územných celkov (VÚC),
- finančné prostriedky z Európskej únie (programovacie obdobie 2014-2020)

Iné zdroje

- prostriedky fyzických osôb,

- prostriedky právnických osôb,
- úvery,
- príspevky medzinárodných organizácií,
- iné prostriedky.

6.2 Model viaczdrojového financovania jednotlivých projektov

Financovanie jednotlivých projektov bude viaczdrojové, pričom bude závisieť od aktuálnej finančnej situácie obce a aktuálnych potrieb. Financovanie sa opiera o zdroje obce, štátu, EÚ, VÚC a súkromné zdroje. Vyčíslenie jednotlivých zámerov bolo stanovené kvalifikovaným odhadom, prieskumom a taktiež sa vychádzalo z existujúcich výkazov výmerov/rozpočtov projektantov. Finálne podoby budú súčasťou ŽoNFP a budú vychádzať najmä z procesu verejného obstarávania.

Formulár č. F 3 - Model viaczdrojového financovania

projekt	Celkové náklady	Obecné zdroje	dotácie	Iné zdroje
1.2.1 podpora SHR pôsobiacich v obci (agroturistika, predaj z dvora, ubytovanie na súkromí)	20 000,00			
1.3.1 výstavba vyhliadkovej veže	20 000,00			
2.2.1 rekonštrukcia autobusových zastávok	10 000,00			
2.3.1 rekonštrukcia domu smútku a úprava jeho okolia	50 000,00			
2.4.1 rekonštrukcia domu smútku a úprava jeho okolia	50 000,00			
3.4.1 rekonštrukcia mostov a odvodňovacích kanálov	40 000,00			

Zdroj: vlastné spracovanie

Formulár č. F 5 – Indikatívny rozpočet – sumarizácia

Oblasť/rok	2016	2017	2018	2019	2020	spolu
Hospodárska oblasť	170 000	200 000	120 000	170 000	120 000	780 000
Sociálna oblasť	140 000	340 000	650 000	295 000	210 000	1 635 000
Environmentálna oblasť	150 000	225 000	225 000	0	50 000	1 050 000
spolu	460 000	765 000	995 000	465 000	380 000	3 065 000

Zdroj: vlastné spracovanie

6.3 Systém hodnotenia a zaradovania projektov do financovania

Pri schvaľovaní financovania jednotlivých projektov je nutné prihliadať na ich dôležitosť a význam vo vzťahu k rozvoju obce. Najvyššiu prioritu majú projekty, ktoré vyplývajú priamo z legislatívy (SR, EÚ) a projekty riešiace havarijnú alebo mimoriadnu situáciu. Do kategórie s vysokou prioritou sú zaradené projekty s oporou vo VZN obce, projekty MAS a projekty s vydaným právoplatným stavebným povolením a ukončeným procesom verejného obstarávania. Strednú prioritu majú projekty, ktoré majú možnosť uchádzať sa o cudzie a doplnkové zdroje financovania (majú oporu v programovej štruktúre operačných programov a prioritných osí EŠIF). Do kategórie 4 a 5 spadajú projekty nachádzajúce sa vo fáze úvah (bez stavebného povolenia či ukončeného procesu VO).

Formulár F2 - Hodnotiacia tabuľka pre výber projektov (upravený pre potreby obce)

Kategória	Úroveň dôležitosti	Hodnotiace kritérium - Opis podmienok pre zaradenie do priority	Projekt
1	Najvyššia	a) Projekty vyplývajúce zo zákona a/alebo legislatívy EÚ b) Projekty riešiace havarijnú alebo mimoriadnu situáciu Splnená jedna z podmienok	
2	Vysoká	a) Projekty vyplývajúce a podporené v rámci VZN obce b) Projekty s právoplatným stavebným povolením a ukončeným VO c) Projekty MAS Splnená jedna z podmienok	
3	Stredná	Projekty, ktoré majú možnosť uchádzať sa o cudzie a doplnkové zdroje financovania	
4	Nízka	a) Projekty definované ako zámery / v štádiu úvah.	
5	Najnižšia	Ostatné	

Zdroj: vlastné spracovanie

7 ZÁVEREČNÁ ČASŤ

Formulár č. Z 1 - Schválenie PHSR

Schválenie PHSR	
Dokument	Program hospodárskeho a sociálneho rozvoja obce Devičie na roky 2015 – 2020 s výhľadom do roku 2025. Program hospodárskeho a sociálneho rozvoja obce je strednodobý rozvojový dokument, ktorý je vypracovaný v súlade s cieľmi a prioritami ustanovenými v národnej stratégii a zohľadňuje ciele a priority ustanovené v programe hospodárskeho rozvoja a sociálneho rozvoja vyššieho územného celku, na území ktorého sa obec nachádza na Obecnom úrade v Devičí. Dokument je štruktúrovaný podľa Metodiky na vypracovanie Programu hospodárskeho a sociálneho rozvoja obce/obcí/VÚC (v zmysle novely Zákona NR SR č. 539/2008 Z. z. o podpore regionálneho rozvoja schválenej vládou SR 18. júna 2014).
Spracovanie	Spracovanie: spracovanie PHSR vykonala obec v spolupráci s MAS Zlatá cesta Prenčov Obdobie spracovania – máj 2015 – december 2015
Prerokovanie	10/2015
Schválenie	Návrh na uznesenie zastupiteľstva – obecné zastupiteľstvo schvaľuje PHSR obce Devičie na roky 2015-2025.

Zdroj: vlastné spracovanie

6 FINANČNÁ ČASŤ

Jednou z kľúčových otázok pre realizáciu programu rozvoja je schopnosť obce v priebehu jeho realizácie zaistiť zdroje potrebné na jeho financovanie.

Finančná časť obsahuje finančné zabezpečenie jednotlivých opatrení a aktivít, inštitucionálnu a organizačnú stránku realizácie programu rozvoja obce/VÚC.

Táto časť obsahuje:

- indikatívny finančný rozpočet na celú realizáciu PHSR,
- model viaczdrojového financovania jednotlivých opatrení, aktivít (projektov) za účasti sociálno-ekonomických partnerov v území v prepojení na rozpočet obce,
- finančný rámec pre realizáciu PHSR obce Devičie,
- hodnotiacu tabuľku pre výber projektov.

6.1 Indikatívny finančný rozpočet na celú realizáciu PHSR

Indikatívny rozpočet – sumarizácia je celkovým prehľadom plánovaných finančných prostriedkov počas celej platnosti schváleného PHSR, jeho súčasťou by mala byť aj plánovaná rezerva tzv. výkonnostná rezerva, a má priamy vzťah k rozpočtu obce (s dosahom na jej hospodárenie) a mal by rešpektovať princípy zodpovedného manažmentu.

Indikatívny finančný plán PHSR obce Devičie je stanovený odhadom, nakoľko bez spracovania projektovej dokumentácie je náročné dopredu určiť konkrétnu a presnú sumu, ktorá by bola potrebná na realizáciu projektu/aktivity. Pri plánovaní finančných prostriedkov sa bude prihliadať na ich dôležitosť a efektívnosť pre rozvoj obce. Dopredu možno tvrdiť, že niektoré projekty/aktivity si budú vyžadovať náročnejšie financovanie a niektoré sa budú môcť realizovať v rámci rozpočtu obce.

Formulár č. 1 (F 5) - Indikatívny rozpočet - sumarizácia

	Rok									
	2015	2016	2017	2018	2019	2020	2021	2022	2023	Spolu
I. Hospodárska oblasť										
II. Sociálna oblasť										
III. Environmentálna oblasť										

Zdroj: Metodika na vypracovanie PHSR obce/obcí/VÚC 2015, vlastné spracovanie

6.2 Model viaczdrojového financovania jednotlivých opatrení a projektov

Financovanie PHSR predpokladá s viaczdrojovým financovaním, pričom štruktúra zdrojov financovania bude závisieť od aktuálnej finančnej situácie obce a od spoločensko-ekonomických podmienok.

Zdroje financovania realizácie PHSR možno členiť v závislosti od dostupnosti na dve základné kategórie (podľa §4 zákona č. 539/2008 Z. z. o podpore regionálneho rozvoja):

1 Riadne zdroje finančného zabezpečenia

1.A Verejné zdroje

- štátny rozpočet vrátane finančných prostriedkov z rozpočtových kapitol ministerstiev (dotačné tituly jednotlivých rozpočtových kapitol ministerstiev, príp. Úradu Vlády SR),
- štátne účelové fondy (Envirofond, Štátny fond rozvoja bývania, Recyklačný fond),
- rozpočet vyšších územných celkov (VÚC Banská Bystrica),
- rozpočet obcí a miest (vlastné zdroje),

1.B Iné zdroje

- prostriedky fyzických osôb,
- prostriedky právnických osôb,
- úvery,
- príspevky medzinárodných organizácií,
- prostriedky vyplývajúce z medzinárodných zmlúv o poskytnutí grantu uzatvorených medzi Slovenskou republikou a inými štátmi (Nórsky finančný mechanizmus, bilaterálne dohody, Švajčiarsky finančný mechanizmus)

- iné prostriedkov, ak to ustanoví osobitný predpis.

2 Doplnkové zdroje finančného zabezpečenia

- finančné prostriedky z Európskej únie, v programovom období 2014-2020 tzv. európske štrukturálne a investičné fondy (EŠIF), určené hospodársky zaostalým regiónom (ktoré podľa ukazovateľov hospodárskeho rozvoja a sociálneho rozvoja vykazujú nižšiu úroveň rozvoja, ako je priemerná úroveň Európskej únie) a regiónom s nepriaznivou štruktúrou zamestnanosti a podnikateľského prostredia. Priradenie jednotlivých projektových zámerov k programovej štruktúre EŠIF je indikatívne a bude sa upresňovať po schválení jednotlivých operačných programov v akčných plánoch.

Rozpočet obce je základným nástrojom financovania aktivít. Finančné prostriedky na rozvoj obce sú značne nepostačujúce a použijú sa najmä na: prípravu projektov – projektová dokumentácia, príprava žiadostí na čerpanie eurofondov a podobne, spolufinancovať europrojekty a financovanie bežných aktivít – ide najmä o neinvestičné aktivity v oblasti služieb obyvateľom alebo podpore kultúrneho a športového života.

Na vykonanie jednotlivých opatrení je teda potrebné sústrediť finančné prostriedky nielen od samotnej obce, ale aj od samosprávneho kraja, štátu, podnikateľských subjektov, nadácií a v neposlednom rade od Európskej únie.

Finančný plán počíta v značnej miere so získaním prostriedkov z fondov EU a iných dotačných programov ako i možnú spoluprácu so súkromným sektorom. V prípade neúspechu obce pri ich získavaní bude implementácia plánovaných aktivít a realizácia stratégie rozvoja spomalená, resp. bude nevyhnutné hľadať iné možnosti financovania aktivít ako napríklad úverové zdroje, súkromného investora alebo sponzorstvo.

Podľa vývoja finančných možností, požiadaviek obce a rozpočtu na príslušný rok je možné finančný plán každoročne prehodnotiť.

Intervenčná matica je odhadom objemu finančných zdrojov potrebných na realizáciu jednotlivých opatrení. V dôsledku neexistencie nevyhnutných podkladových údajov pre stanovenie finančného rámca, v ktorom by sa mal program rozvoja v strednodobom horizonte pohybovať, je výška prostriedkov potrebná na realizáciu jednotlivých opatrení a aktivít stanovená len orientačne. Presná, konkrétna výška finančných prostriedkov bude stanovená až po vypracovaní projektovej dokumentácie a vychádzať bude najmä z procesu verejného obstarávania.

Formulár č. 2 (F 5) - Model viaczdrojového financovania - intervenčná matica

Viaczdrojové financovanie							
Prioritná oblasť	Celkové náklady (EUR)	Verejné zdroje v EUR					Súkromné zdroje
		EÚ	Štát	VÚC	Obec	Spolu	
Prioritná oblasť I. HOSPODÁRSKA							
Opatrenie 1.1							
Opatrenie 1.2							
Opatrenie 1.3							
Prioritná oblasť II. SOCIÁLNA							
Opatrenie 2.1							
Opatrenie 2.2							
Opatrenie 2.3							
Opatrenie 2.4							
Opatrenie 2.5							
Prioritná oblasť III. ENVIRONMENTÁLNA							
Opatrenie 3.1							
Opatrenie 3.2							
Opatrenie 3.3							
Spolu							

Zdroj: Metodika na vypracovanie PHSR obce/obcí/VÚC 2015, vlastné spracovanie

6.3 Finančný rámec pre realizáciu PHSR Obce Devičie

Finančný rámec na realizáciu PR Obce Devičie pre potreby súhrnného prehľadu plánovaných projektov a aktivít je formulár, ktorý obsahuje podrobnú štruktúru plánovaných finančných prostriedkov na opatrenia, projekty a aktivity na celé jedno obdobie.

Formulár č. 3 (F 2) - Finančný rámec pre realizáciu PHSR obce tis. €

Názov opatrenia	Kód a názov projektu/aktivity	Klasifikácia stavieb - trieda	Hlavný ukazovateľ výsledku, dosahu	Termín začatia a ukončenia realizácie projektu / aktivity rok	RN Spolu (v tis. €)	Verejné zdroje celkom	Verejné zdroje		Súkromné zdroje	Úverové zdroje	EIB príspevok (informatívne)	Iné zdroje
							Národné celkom	EÚ (EŠIF) celkom				
							c	d				
I. Hospodárska politika					451 €	451 €	23 €	428 €	1 €	0 €	0 €	0 €
Opatrenie 1.1	1.1.1 Zlepšovanie podmienok pre ekonomickú aktivitu obyvateľov, rozvoj podnikania		3 nové pracovné miesta 2 podporení podnikateľa	2015-2022	5	5	1€	4				
	1.1.2 Výstavba predajného stánku - tržnica	1230 - Budovy pre obchod a služby	výstavba 1 objektu	2016-2022	5	5	5					
Opatrenie 1.2	1.2.1 Rekonštrukcia zastávky SAD	1274 - Ostatné budovy, i.n.	rekonštrukcia, výstavba 2 ks objektov	2018-2022	2	2	2					
	1.2.2 Výstavba a rekonštrukcia chodníkov	2112 - Miestne komunikácie	200 m novovybudovaných a 200 m zrekonštruovaných chodníkov	2016-2022	30	30	5	25				
	1.2.3 Rekonštrukcia cesty	2141 - Mosty a nadjazdy	rekonštrukcia havarijného stavu	2017-2022	10	10		10				
	1.2.4 Rekonštrukcia extravilánových MK	2112 - Miestne komunikácie	1 km zrekonštruovaných extravilánových ciest	2017-2022	50	50	2	48				
	1.2.5 Rekonštrukcia intravilánových MK	2112 - Miestne komunikácie	2 km zrekonštruovaných intravilánových ciest	2015-2022	70	70	2	68				
	1.2.6 Dobudovanie prvkov upokozenia dopravy - dopravné značenia	2112 - Miestne komunikácie	5 vybudovaných prvkov	2016-2022	2	2		2				
Opatrenie 1.3	1.3.1 Výstavba a rekonštrukcia odvodňovacích kanálov pri MK	2112 - Miestne komunikácie	20 m novovybudovaných a 50 m zrekonštruovaných kanálov	2016-2022	5	5	1	4				
	1.3.2 Modernizácia verejného osvetlenia	2214 - Diaľkové elektrické rozvody	20 ks nových žiaroviek-energetickej efektívnosti v pouličných lampách	2016-2022	10	10	1	9				

	1.3.3 Rekonštrukcia obecného vodovodu	Vodovodné potrubie	3000 m	2016-2022	250 €	250		250				
Opatrenie 1.4	1.4.1 Rozvoj partnerskej spolupráce		4 x podporené projekty cez MAS, 7 x Spoločne podporené projekty s MAS, BBSK, Mikroregión	2016-2022	3	3	1	2				
Opatrenie 1.5	1.5.1 Vybudovanie cyklotrás a turistických chodníkov s prepojením na objekty cestovného ruchu	2112 - Miestne komunikácie	2 km vybudovanej cyklotrasy,	2016-2022	3	3	1	2				
	1.5.2. Rozvoj webovej stránky obce		zriadenie	2016	1	1		1				
	1.5.2 Vydanie propagačných materiálov o obci		Vydanie knižnej monografie o obci	2016-2022	5	5	1	4				
II. Sociálna politika					647 €	647 €	66 €	575 €	0 €	0 €	0 €	0 €
Opatrenie 2.1	2.1.1 Inštalovanie kamerového systému	2213 - Diaľkové telekomunikačné siete a vedenia	5 nainštalovaných kamier	2017-2022	2	2		2				
	2.1.2 Výmena hydrantov v obci, úprava požiarnej nádrže okolia pre potreby likvidácie požiarov	2213 - hydranty	3 ks	2017-2022	5	5	1	4				
Opatrenie 2.2	2.2.1 Rekonštrukcia budovy KD z hľadiska tepelnej efektívnosti	1261 - Budovy na kultúrnu a verejnú zábavu	zrekonštruovanie budovy	2016-2022	206	206	6	200				
	2.2.2 Výstavba a rekonštrukcia oplozenia verejných priestranstiev, parkov a areálov verejných budov		oplozenie jednotlivých plôch	2016-2022	5	5	1	4				
	2.2.3 Rekonštrukcia domu smútku	1274 - Ostatné budovy, i.n.	zrekonštruovaný dom smútku	2017-2022	50	50	1	49				
	2.2.4 Rekonštrukcia požiarnej zbrojnice	1274 - Ostatné budovy, i.n.	zrekonštruovanie budovy	2016-2022	30	30	1	29				

	2.2.5 Modernizácia miestneho rozhlasu	2213 - Diaľkové telekomunikačné siete a vedenia	vybudovanie 6 nových hniezd bezdrôtového rozhlasu	2016-2022	2	2	2							
	2.2.6 Rekonštrukcia interierového vybavenia KD	1261 - Budovy na kultúrnu a verejnú zábavu	počet zrekonštruovaných miestností so zabudovaním nových prvkov	2016-2022	20	20	5	15						
	2.2.7 Rekonštrukcia skladových priestorov pracovného náradia	1274 - Ostatné budovy, i.n.	2 zrekonštruované sklady	2017-2022	15	15	1	14						
Opatrenie 2.3	2.3.1 Výstavba detského ihriska	2412 - Ostatné športové a rekreačné stavby	rozšírenie plochy a zabudovanie nových prvkov	2017-2022	10	10	1	9						
	2.3.2 Výstavba športoviska v školskom areáli	2411 - Športové ihriská	navýšenie počtu možností športového zamerania	2018-2022	20	20	1	19						
	2.3.3 Zachovanie existujúcich a tvorba nových kultúrnych aktivít		4 podujatia v roku s kultúrnym vyžitím všetkých vekových kategórií	2016-2022	2	2	2							
	2.3.4 Zriadenie spoločenskej miestnosti pre potreby združovania miestnych organizácií	1261 - Budovy na kultúrnu a verejnú zábavu	počet a kapacita miestností	2017-2022	1	1	1							
	2.3.5 Podpora a organizovanie športových podujatí a voľnočasových aktivít		počet podujatí v roku	2016-2022	1	1	1							
	2.3.6 Kúpenie a zriadenie ľudového domu v obci	1261 - Budovy na kultúrnu a verejnú zábavu	počet podujatí v roku	2016-2022	70	70	2	68						
Opatrenie 2.4	2.4.1 Podpora individuálnej výstavby v obci		plocha a počet pripravených stavebných pozemkov	2017-2022	1	1	1							
Opatrenie 2.5	2.5.1 Zabezpečenie sociálnych služieb v obci		počet poskytnutých služieb	2015-2022	1	1	1							
III. Environmentálna politika												0 €	0 €	0 €
Opatrenie 3.1	3.1.1 Viackomoditná		15 zložiek komoditného odpadu a	2016-2022	1	1	1							

	separácia odpadov a znižovanie podielu KO		zníženie objemu KO									
	3.1.2 Výstavba obecného zberného dvora		zabezpečenie občanom vhodné miesto pre uloženie separovaného odpadu	2017-2022	30	30	1	29				
	3.1.3 -4 Výstavba splaškovej kanalizácie a ČOV	2223 - Miestne kanalizácie	1500 m novovybudovanej splaškovej kanalizácie s napojením pre 75 obyvateľov	2020-2022	142	142	2	140				
Opatrenie 3.2	3.2.1 Protipovodňové opatrenia		vypracovanie technickej dokumentácie	2016-2022	1	1	1					
Opatrenie 3.3	3.3.1 Budovanie a rekonštrukcia oddychových zón/verejných priestranstiev so zeleňou		plocha priestranstiev a počet umiestnených prvkov, vysadených drevín - príjemné prostredie obyvateľom na oddych	2016-2022	12	12	2	10				
	3.3.2 revitalizácia priestranstva okolo rybníka		200 m revitalizovanej zelene na brehu koryta	2016-2022	12	12	2	10				
	3.3.3 Rekonštrukcia miestnych studní		2 studne- estetický vzhľad		1	1	1					
	3.3.4 Výstavba prístreškov na oddych	2412 - Ostatné športové a rekreačné stavby	počet vystavaných objektov	2016-2022	5	5	1	4				
Opatrenie 3.4	3.4.1 Spracovanie koncepcie zabezpečenia, informovanosti, poradenstva a prevencie v oblasti ŽP		vypracovanie koncepcie, zrealizovanie prednášok a školení pre cca 300 osôb	2016-2022	1	1	1					
	3.4.2 Monitorovanie územia a likvidácia čiernych skládok		likvidácia 2 čiernych skládok a montáž 2 fotopascí	2016-2022	1	1	1					
Opatrenie 3.5	3.5.1 Usporiadanie vlastníckych vzťahov k pozemkom investičnej výstavby		vysporiadanie, nákup, zámena pozemkov	2016-2022	1	1	1					
	3.5.1 Územné plánovanie		Vypracovať územný plán obce	2017-2022	1	1	1					

Celkom		1100 €	1100 €	66 €	1034 €			0 €	0 €
--------	--	--------	--------	------	--------	--	--	-----	-----

Zdroj: Metodika na vypracovanie PHSR obce/obcí/VÚC 2015, vlastné spracovanie

6.4 Systém hodnotenia a zaradovania projektov do financovania

Pri schvaľovaní financovania jednotlivých projektov je nutné prihliadať na ich dôležitosť a význam vo vzťahu k rozvoju obce.

Cieľom hodnotiacej tabuľky pre výber projektov je čo najobjektívnejšie a najzodpovednejšie určiť stupeň priority pripravených projektov. V nasledujúcej tabuľke upravenej pre potreby obce sú jednotlivé projekty zaradené do rôznych kategórií podľa stupňa dôležitosti s ohľadom na hodnotiace kritérium.

Formulár č. 4 (F 3) - Hodnotiaca tabuľka pre výber projektov

Kategória	Úroveň dôležitosti	Hodnotiace kritérium - Opis podmienok pre zaradenie do priority	Projekt
1	Najvyššia	a) Projekty vyplývajúce zo zákona a/alebo legislatívy EÚ b) Projekty riešiace havarijnú alebo mimoriadnu situáciu Splnená jedna z podmienok	
2	Vysoká	a) Projekty vyplývajúce a podporené v rámci VZN obce b) Projekty s právoplatným stavebným povolením a ukončeným VO c) Projekty MAS d) projekty s vysokou podporou obyvateľov e) Projekty, ktoré majú možnosť uchádzať sa o cudzie a doplnkové zdroje financovania (EŠIF) a/alebo projekty, ktorých realizácia je pre rozvoj obce nutná Splnená jedna z podmienok	
3	Stredná	Projekty, ktoré majú možnosť uchádzať sa o cudzie a doplnkové zdroje financovania (EŠIF) a/alebo projekty, ktorých realizácia je pre rozvoj obce vhodná	
4	Nízka	Projekty definované ako zámery / v štádiu úvah.	
5	Najnižšia	Ostatné	

Zdroj: vlastné spracovanie

7 ZÁVEREČNÁ ČASŤ

Program hospodárskeho a sociálneho rozvoja obce Devičie bol vytvorený za účelom vytvorenia komplexného pohľadu na zdroje obce, ktoré sú využiteľné pre jej ďalší rozvoj. Okrem všeobecnej charakteristiky územia stanovuje ciele, priority a opatrenia, ktoré sú potrebné k naplneniu poslania územia.

Tento dokument nie je finálnou fázou rozvoja obce. Je len jej základným východiskom pre realizačnú etapu. V tejto súvislosti sa do popredia dostáva úloha samosprávy obce, aby v čo najväčšej miere zabezpečila efektívne a účinné realizovanie priorít rozvoja, ich financovanie a implementovanie za účelom naplnenia definovaných cieľov. Priebežne, po začatí realizačnej fázy, začne aj monitorovacia etapa, príp. i aktualizácia dokumentu, ak by

nastali výrazne zmeny v socio-ekonomickej situácii v obci, ktoré neboli pri kreácii programu predvídateľné. Monitorovacia fáza má svoje opodstatnenie z toho dôvodu, že i úspešný proces strategického plánovania pripúšťa potrebu priebežného vyhodnocovania toho, čo má byť dosiahnuté a porovnania skutočne dosiahnutých výsledkov s plánovanými prioritami rozvoja.

Formulár č. 5 (Z 1) - Schválenie PHSR

Schválenie PHSR	
Dokument	<ul style="list-style-type: none"> - Názov: Program hospodárskeho a sociálneho rozvoja Obce Devičie na roky 2015 - 2022 - Štruktúra: Program hospodárskeho a sociálneho rozvoja obce je strednodobý rozvojový dokument, ktorý je vypracovaný v súlade s cieľmi a prioritami ustanovenými v národnej stratégii regionálneho rozvoja SR. Dokument je štruktúrovaný podľa Metodiky na vypracovanie Programu hospodárskeho a sociálneho rozvoja obce/obcí/VÚC (Verzia 2.0) v zmysle zákona NR SR č. 539/2008 Z. z. o podpore regionálneho rozvoja v znení neskorších predpisov
Spracovanie	<ul style="list-style-type: none"> - Spôsob spracovania: spracovanie PHSR vykonala samospráva prostredníctvom interných zamestnancov - Obdobie spracovania: február 2015 – október 2015 - Externá odborná spolupráca: predchádzajúce PHSR obce, z ktorého sa vychádzalo, bol vypracovaný externou firmou - Účasť verejnosti a komunikácia s verejnosťou: verejnosť bola vyzvaná participovať na procese spracovania PHSR prostredníctvom úradnej tabule
Prerokovanie	<ul style="list-style-type: none"> - Prerokovanie na obecnom zastupiteľstve: DD.MM.2015 - Verejné pripomienkovanie: Od DD.MM.2015 do DD.MM.2015
Schválenie	<ul style="list-style-type: none"> - Návrh na uznesenie zastupiteľstva: Obecné zastupiteľstvo schvaľuje Program hospodárskeho a sociálneho rozvoja Obce Devičie na roky 2015 -2022 bez výhrad

Zdroj: Metodika na vypracovanie PHSR obce/obcí/VÚC 2015, vlastné spracovanie

8 PRÍLOHY PHSR

Príloha č. 1	Formulár č. Ú 4	<i>Zoznam členov pracovných skupín</i>
Príloha č. 2	Formulár č. PP 1	<i>Zoznam analyzovaných koncepčných dokumentov</i>
Príloha č. 3	Formulár č. PP 2	<i>Zoznam použitých kvalitatívnych a kvantitatívnych dát</i>
Príloha č. 4	Formulár č. Ú 5	<i>Vzor Dohody o partnerstve</i>
Príloha č. 5	Formulár č. R 1	<i>Akčný plán na daný rozpočtový rok s výhľadom na 2 roky (n + 2)</i>
Príloha č. 6		<i>Zoznam skratiek použitých v PHSR</i>
Príloha č. 7	Formulár č. Ú 6	<i>Ex-post hodnotenie predchádzajúceho PHSR</i>

Príloha 1

Formulár č. Ú 4 - Zoznam členov pracovných skupín

Zoznam členov pracovných skupín	
Funkcia v strategickom plánovaní	Funkcia v pracovnom zaradení
Gestor	Štatutárny zástupca
Členovia riadiaceho tímu, spolupracovníci, poradný orgán	Poslanci obecného zastupiteľstva
Organizácia, inštitúcia	Funkcia
Interní odborníci	
Spoločný obecný úrad	Úsek sociálnych vecí, ochrany prírody a krajiny, stavebný úrad, pozemkové komunikácie, verejné obstarávanie
Externí odborníci	
Štatistický úrad	
ÚPSVaR	

Zdroj: Metodika na vypracovanie PHSR obce/obcí/VÚC 2015, vlastné spracovanie

Príloha 2

Formulár č. PP 1 - Zoznam analyzovaných koncepčných dokumentov

Zoznam analyzovaných koncepčných dokumentov				
Názov dokumentu	Platnosť dokumentu	Úroveň dokumentu	Oblasť dát/téma	Webová stránka/Zdroj dát
Plán hospodárskeho a sociálneho rozvoja obce Devičie na roky 2007 - 2013	2013	miestna	Východiskový dokument	Obecný úrad Devičie
Program odpadového hospodárstva obce Devičie	2014	regionálna	Odpadové hospodárstvo	www.vucbb.sk
Individuálna výročná správa obce Devičie	2014	miestna	Rozpočet obce	Obecný úrad Devičie
PHSR Banskobystrického samosprávneho kraja	2007 - 2013	regionálna	Analýza vonkajšieho prostredia, východiskový dokument	www.vucbb.sk
Národná stratégia regionálneho rozvoja Slovenskej republiky	2020/2030	národná	Východiskový dokument	www.telecom.gov.sk
Koncepcia územného rozvoja Slovenska 2001, v znení KURS 2011	od 2001	národná	východiskový dokument	www.telecom.gov.sk
Stratégia Európa 2020	2020	nadnárodná	Východiskový dokument	www.eu2020.gov.sk
Metodika na vypracovanie PHSR	od 2015	národná	Metodická pomôcka	www.telecom.gov.sk

obce/obcí/VÚC, verzia 2.0				
Zákon č. 539/2008 Z. z. o podpore regionálneho rozvoja v znení neskorších predpisov.	od 2008	národná	Zákon	www.telecom.gov.sk

Zdroj: Metodika na vypracovanie PHSR obce/obcí/VÚC 2015, vlastné spracovanie

Príloha 3

Formulár č. PP 2 - Zoznam použitých kvalitatívnych a kvantitatívnych dát

Zoznam použitých kvantitatívnych a kvalitatívnych dát		
Oblasť dát /téma	Zdroj dát	Webová stránka
Demografia	Štatistický úrad SR Úrad práce, sociálnych vecí a rodiny Obecná databáza Sčítanie obyvateľov domov a bytov 2011	www.statistics.sk www7.statistics.sk datacube.statistics.sk/SODB www.upsvar.sk
Bývanie	Štatistický úrad SR Úrad práce, sociálnych vecí a rodiny Sčítanie obyvateľov domov a bytov 2011 Obecná databáza	www.statistics.sk datacube.statistics.sk/SODB datacube.statistics.sk
Prírodné zdroje	Výskumný stav pôdoznalectva a ochrany pôdy Informačný portál rezortu MŽP SR – Atlas SR Katastrálny portál	www.podnemapy.sk www.enviroportal.sk www.katasterportal.sk
Miestne hospodárstvo, ekonomická aktivita obyvateľstva	Obecná databáza Sčítanie obyvateľov, domov a bytov 2011 Úrad práce sociálnych vecí a rodiny Obchodný register Živnostenský register	datacube.statistics.sk/SODB www.upsvar.sk www.osrs.sk www.zrsr.sk
Technická infraštruktúra	Slovenská správa ciest	www.cdb.sk
Výchova a vzdelávanie	Obecná štatistika Základná škola Devičie Sčítanie obyvateľov, domov a bytov 2011	www.zsdolnybadin.edupage.org datacube.statistics.sk/SODB
Zdravotná a sociálna starostlivosť	Mesto Krupina Obec Bzovík	www.krupina.sk www.obecbzovik.sk

Zdroj: Metodika na vypracovanie PHSR obce/obcí/VÚC 2015, vlastné spracovanie

Príloha 4

Formulár č. Ú 5 - Vzor Dohody o partnerstve

Názov dokumentu	Dohoda o partnerstve pri realizácii PHSR obce Devičie
Obdobie platnosti	2015 – 2022
Predmet dohody	spolupráca pri realizácii PHSR pomoc a spolupráca pri organizácii spoločenských aktivít v obci pomoc a spolupráca pri rozvoji cestovného ruchu v obci
Účastníci dohody	Obec Devičie MAS Hontiansko-Novohradské partnerstvo Poľovnícke združenie Dolina
Riadenie procesu	finančná, materiálna a personálna podpora konkrétnych aktivít/projektov
Financovanie	spoločných projektov a podporných aktivít podľa potreby

Zdroj: Metodika na vypracovanie PHSR obce/obcí/VÚC 2015, vlastné spracovanie

Príloha 5

Formulár č. R 1 - Akčný plán na roky 2015 - 2018

Prioritná oblasť I. HOSPODÁRSKA					
Opatrenie, projekt/aktivita	Termín	Zodpovedný	Zdroj financovania	Financovanie	Ukazovateľ výstupu
Opatrenie 2.2 Verejné budovy a priestranstvá					
2.2.1 Rekonštrukcia budovy OcÚ a KD z hľadiska tepelnej efektívnosti	2016 - 2018	OcÚ	EŠIF		1 zrekonštruovaná budova KD a OcÚ so zvýšenou tepelnou efektívnosťou, využiteľnosť k spokojnosti občanov
Opatrenie 1.2 Dopravná infraštruktúra					
1.2.2 Výstavba chodníka okolo stredu obce	2016 - 2017	OcÚ	EŠIF rozpočet obce, MAS		Bezpečnosť občanov a návštevníkov obce, estetický vzhľad obce s pozitívnym dopadom na životné prostredie
Opatrenie 1.2 Dopravná infraštruktúra					

1.2.5 Rekonštrukcia MK (ku stredisku, ku novej ulici) a priestranstva pred požiarnou zbrojnicou	2016 - 2017	OcÚ	EŠIF rozpočet obce, MAS		Bezpečnosť občanov a návštevníkov obce, estetický vzhľad obce s pozitívnym dopadom na životné prostredie
Opatrenie 1.5 Cestovný ruch a propagácia obce					
1.5.3 Zvyky v obci - tradície	2016 - 2017	OcÚ	BBSK, príp. Podpolianske osvetové stredisko		Súdržnosť občanov, zachovanie tradícií

Zdroj: Metodika na vypracovanie PHSR obce/obcí/VÚC 2015, vlastné spracovanie

Príloha 6

Zoznam skratiek použitých v PHSR

BBSK	Banskobystrický samosprávny kraj
ČOV	Čistička odpadových vôd
E	Východná dĺžka (zemepisná súradnica)
EŠIF	Európske štrukturálne a investičné fondy
EÚ	Európska únia
ha	Hektár
KD	Kultúrny dom
km	kilometer
km ²	kilometer štvorcový
KURS	Koncepcia územného rozvoja Slovenska
k.ú.	katastrálne územie
MAS	Miestna akčná skupina
m. n. m	meter nad morom
MŠ SR	Ministerstvo školstva Slovenskej republiky
MŠ	Materská škola
MŽP SR	Ministerstvo životného prostredia Slovenskej republiky
N	Severná šírka (zemepisná súradnica)
NKÚ SR	Národný kontrolný úrad Slovenskej republiky
NFP	Nenávratná finančná pomoc
OcÚ	Obecný úrad
obyv.	obyvatel'
SAD	Slovenská autobusová doprava
SR	Slovenská republika
SODB	Sčítanie obyvateľov domov a bytov
ŠÚ SR	Štatistický úrad SR
ÚPSVaR	Ústredie práce sociálnych vecí a rodiny
VŠ	Vysoká škola
VÚC	Vyšší územný celok

VZN	Všeobecne záväzné nariadenie
VO	Verejné obstarávanie
ZŠ	Základná škola

Literatúra:

Publikované zdroje

JANOŤA, D. – TESÁK, M. – VOLOŠČUK, I. 1984. *Krásy a vzácnosti slovenskej prírody*. 1. vyd. Martin : Vydavateľstvo Osveta, 1984. 272 s. ISBN 70-056-84.

LUKÁČ, M. a kol. 2006. *Krupina – monografia mesta*. 1. vyd. Banská Bystrica : Štúdio Harmony, 2006. 256 s. ISBN 80-89151-13-2.

URBAN, P. a kol. 2010. *Zlatá kniha Hontu*. Martin : Matica Slovenská, 2010. 499 s. ISBN 978-80-7090-955-3

VACHOLD, J.: *Prírodné pomery regiónu Hont (zborník referátov Pohľady do minulosti Krupiny)*. Zvolen: Vlastivedné múzeum vo Zvolene, 1995, ISBN 80-967437-0-8.

Internetové zdroje

Atlas Krajiny SR online - <http://globus.sazp.sk/atlassr/>

https://cs.wikipedia.org/wiki/Kambizem#/media/File:Braunerde_Conv.jpg
Wikipedia. Autor fotografie: Lucia Novická

https://sk.wikipedia.org/wiki/Krupinsk%C3%A1_planina#/media/File:Bzovik1.JPG
Wikipedia. Autor fotografie: Erinaceto

https://sk.wikipedia.org/wiki/%C5%A0tiavnick%C3%A9_vrchy#/media/File:Pliesovska_kotlina_2.JPG
Wikipedia. Autor fotografie: U. Burkhardt

https://sk.wikipedia.org/wiki/Dub_zimn%C3%BD#/media/File:Quercus_petraea_03.jpg
Wikipedia. Autor fotografie: Nikanos

https://sk.wikipedia.org/wiki/Dub_zimn%C3%BD#/media/File:Quercus_petraea_02.jpg
Wikipedia. Autor fotografie: Nikanos

https://en.wikipedia.org/wiki/Aconitum_anthora#/media/File:Aconitum_anthora.jpg
Wikipedia. Autor fotografie: Michel TASSON

https://de.wikipedia.org/wiki/Sp%C3%A4t-Nelke#/media/File:Dianthus_serotinus_sl7.jpg
Wikipedia. Autor fotografie: Stefan.lefnaer

https://cs.wikipedia.org/wiki/Plam%C3%A9nek_celolist%C3%BD#/media/File:450px-Clematis_integrifolia1.jpg
Wikipedia. Autor fotografie: Kurt Stueber

https://sk.wikipedia.org/wiki/Jaso%C5%88_%C4%8Dervenook%C3%BD#/media/File:Parnassius_apollo_MHNT_Frau.jpg

Wikipedia. Autor fotografie: Roger Culos

https://en.wikipedia.org/wiki/Thick_shelled_river_mussel#/media/File:Thick_shelled_river_mussel_-_Unio_crassus.gif

Wikipedia. Autor fotografie: Karel Doua

https://cs.wikipedia.org/wiki/Sokol_st%C4%9Bhovav%C3%BD#/media/File:Accipiter_gentilis_-injured_Goshawk.jpg

Wikipedia. Autor fotografie: Jonathan Lidbeck

https://sk.wikipedia.org/wiki/Rosni%C4%8Dka_zelen%C3%A1#/media/File:Hyla_arborea_%28Marek_Szczepanek%29.jpg

Wikipedia. Autor fotografie: Marek Szczepanek

https://sk.wikipedia.org/wiki/Ma%C4%8Dka_div%C3%A1#/media/File:Wildkatze_002.jpg

Wikipedia. Autor fotografie: Martin steigner

https://sk.wikipedia.org/wiki/Daniel_%C5%A1kvrnit%C3%BD#/media/File:Dama_dama8.JPG

Wikipedia. Autor fotografie: B.Navez

Katasterportál – Katastrálna mapa Devičie

<https://www.katasterportal.com/katastralnamapa.php?obec=518280>